

Testplan för intressentgrupper:
löner och förmåner

Inkomstregisterenheten



TULOREKISTERI

VERSIONSHISTORIA

Version	Datum	Beskrivning
1.0	25.10.2017	Dokumentet har publicerats.
1.1	21.12.2017	<ul style="list-style-type: none">- Till punkt 4.1.2 informationsanvändarnas tjänster har följande lagts till: materialbeställning (ny beställning, makulering av beställning), material som innehåller en materialbeställning (makulering av material) och meddelande (nytt meddelande).- Omnämning om en teknisk kontaktperson har lagts till under punkterna 4.2.1.1 och 4.2.1.2.- Det artificiella FO-numret har tagits bort från uppgifterna om testavtalet.- Bilaga 9 har tagits bort från förteckningen över bilagor: Beredningsplan för intressentgruppstestningen.
1.2	9.2.2018	<ul style="list-style-type: none">- Kapitel 1: rubriken har ändrats, Syftet med dokumentet > Syftet med intressentgruppstestningen.- Kapitel 1: tidsplan för inledandet av gränssnittstestningen för de användare av löneinformation som inleder produktionsanvändningen 2020 har lagts till.- Kapitel 2: bilden Tidsplan för intressentgruppstestning har uppdaterats.- Kapitel 3: en specifikation har lagts till på den tredje punkten i listan.- Kapitel 4.2.1.2: information om åtkomstprofiler har specificerats.- Kapitel 6.1: specifikation av hur kundmaterialet överlämnas till intressentgrupperna.- Kapitel 6.3: innehållet har ändrats så att det motsvarar den nuvarande planen.- Kapitel 7: texten har redigerats så att endast de fel som väsentligt påverkar testningen publiceras på webbplatsen inkomstregistret.fi .- Kapitel 7.1: första meningen har preciserats.- Kapitel 7.1: precisering av information om att länk till observationsblanketten inte kommer att läggas till i anvisningen, utan den skickas per e-post till den intressentgrupp som inleder testningen.- Kapitel 7.1: en pil har lagts till på bilden om att skicka identifieraren av observationen till intressentgruppen per e-post.- Kapitel 11: texten under punkt 5 har preciserats.- Kapitel 12: bilaga 3 Plan för simulering av testmaterialet in i framtiden har tagits bort (detta ingår i datumkonfigurationer som beskrivits i bilaga 5)
2.0	31.1.2019	Frågor som hänför sig till intressentgruppstestningen av förmåsuppgifter har lagts till.



2.1	18.6.2019	Dokumentet har uppdaterats för att motsvara den ändrade fasindelningen och tidtabellen för intressentgruppstestningen. Namnet av bilaga 2 har ändrats och bilaga 9 tagits bort.
2.2	5.3.2020	Anvisningarna om testningen av användningen av förmånsuppgifter har preciserats. Kapitel 11 Avgränsningar har flyttats och blivit kapitel 2. Kapitel 4 Tidsplan har preciserats. Kapitel 5 Testning av ändringar i datainnehållet och kapitel 7.3 Rapporter har lagts till. De tjänster som testas har preciserats.

CENTRALA TERMER OCH FÖRKLARINGAR AV DEM

Term	Definition
Avidentifiering	Syftet med avidentifiering är att uppgifterna är sådana att de inte under några som helst omständigheter kan kopplas till en viss fysisk person (ens med hjälp av annan information). Till exempel behandlas personuppgifter så att de modifieras till en form utifrån vilken ingen part kan identifiera personen direkt eller indirekt.
Ärendehanteringstjänst	Inkomstregistrets e-tjänst är en webbläsarbaserad tjänst för inkomstregistrets parter. Inkomstregistret har e-tjänster för informationsproducenter och informationsanvändare samt för inkomsttagare.
Gränssnittet	En standardenlig praxis eller förbindelse som möjliggör överföring av information mellan enheter, programvara eller användare.
Intressentgrupper	Inkomstregistrets intressentgrupper utgörs av alla användare av inkomstregistret: betalare av löner, pensioner och förmåner samt befullmäktigade bokföringsbyråer och andra externa partner inom löneadministration samt användarna av uppgifterna i inkomstregistret. Även systemleverantörerna är intressentgrupper.
Anmälan om inledning av testning	En blankett med vilken intressentgruppen anmäler till inkomstregistret de uppgifter som behövs för att testningen kan inledas och de tjänster som testas samt godkänner användarvillkoren för testmiljön.
Testmiljö	Den testmiljö för intressentgrupper med tillhörande anslutningar som Inkomstregisterenheten tillhandahåller för testning av inkomstregistret.
Användningsrätt till testmiljön	Testarens användningsrätt till testmiljön för intressentgrupper börjar då hen har godkänt användarvillkoren för testmiljön och inkomstregistret har godkänt testaren som en användare av testmiljön och skickat de nödvändiga testkoderna till testaren. Användningsrätten till testmiljön är giltig tills vidare.



Informationsanvändare	Aktörer som har lagstadgad rätt att få inkomstuppgifter eller annan information från inkomstregistret för att sköta sina arbetsuppgifter. Informationsanvändare får använda uppgifter hen erhållit från inkomstregistret endast till sina lagstadgade uppgifter. Informationsanvändare är t.ex. FPA, försäkringsbolag och arbetslöshetskassor.
Informationsproducenter	Aktörer som har en lagstadgad skyldighet att anmäla uppgifter till inkomstregistret. Informationsproducenter är t.ex. arbetsgivare, förmånsbetalare och ställföreträdande betalare.
Ändring i datainnehållet	En systemändring i inkomstregistret som påverkar t.ex. inkomstregistrets datainnehåll eller de automatiska granskningar som utförs i systemet. Ändringen kan ha sitt upphov t.ex. i en lagändring eller en ändringsbegäran som en intressentgrupp har lämnat in. Ändringar i datainnehållet avser inkomstregistrets datainnehåll, kontrollregler, inkomstslag som ska anmälas, gränssnittsgenomförandet eller koduppsättningar som inkomstregistret upprätthåller.
Produktionsdata	Datamaterial som systemet använder i produktionsmiljön och som innehåller riktiga person- och inkomstuppgifter.
Certifikat	Elektroniskt intyg som bekräftar att innehavaren av intyget är en viss person, organisation eller system. Med hjälp av certifikat kan man verifiera datakommunikation, en annan part eller en fil samt vid behov skapa en krypterad och tillförlitlig förbindelse med en annan part.



INNEHÅLLSFÖRTECKNING

1	Syftet med intressentgruppstestningen	6
2	Avgränsningar	6
3	Dokumentation	7
4	Tidsplan	7
5	Testning av ändringar i datainnehållet.....	8
6	Faser i testningen.....	9
7	Objekt för testningen	11
7.1	Gränssnitt.....	11
7.1.1	Tjänster för producenter av löneuppgifter (prestationsbetalare).....	12
7.1.2	Tjänster för producenter av förmåsuppgifter (prestationsbetalare)	12
7.1.3	Tjänster för informationsanvändare (löne- och förmåsuppgifter).....	12
7.1.4	Användarrättigheter: certifikat.....	14
7.1.5	Typer av certifikat.....	14
7.2	E-tjänsten.....	15
7.2.1	Användarrättigheter: roller och behörigheter	15
7.2.2	Gemensamma tjänster (informationsproducenter och -användare)	15
7.2.3	Tjänster för producenter av löneuppgifter (prestationsbetalare).....	16
7.2.4	Tjänster för producenter av förmåsuppgifter (prestationsbetalare)	16
7.2.5	Tjänster för informationsanvändare (löne- och förmåsuppgifter).....	16
7.3	Rapporter	17
7.3.1	Löneuppgiftsproducentens rapporter.....	17
7.3.2	Förmåsuppgiftsproducentens rapporter.....	17
7.3.3	Informationsanvändarens rapporter	18
8	Miljöer och publikationsversioner som används vid testningen.....	18
8.1	Testmiljöns drifttid	18
8.2	Testmiljöns konfigurationer	18
9	Testmaterial	19
9.1	Testkunder	19
9.2	Anmälningar om löne- och förmåsuppgifter som används i testningen	19
10	Testprocess	20
11	Testobservationer	20



11.1	Process för hantering av observationer	20
11.2	Klassificering av fel	21
11.3	Korrigeringar och leveransbeskrivningar	22
11.4	Ändringsbegäran.....	22
12	Test av kapaciteten	22
13	Avslutning av testningen	23
13.1	Kontaktuppgifterna för intressentgruppstestningen.....	23
13.2	Information om intressentgruppstestningen.....	23
13.3	Meddelanden om störningar.....	24
14	Bilagor.....	24



1 Syftet med intressentgruppstestningen

Denna testplan för intressentgrupper beskriver hur intressentgruppstestningen av inkomstregistersystemet organiseras och genomförs under 2020.

Målet för intressentgruppstestningen är att testa hur inkomstregistersystemet fungerar ur informationsproducentens och informationsanvändarens perspektiv. Objekt för testningen är de tekniska gränssnitten och e-tjänsten. Inkomsttagarens funktioner i e-tjänsten testas inte vid intressentgruppstestningen.

Vid testningen ur informationsproducenters perspektiv säkerställs att t.ex. programvaror för löneadministration och systemen för förmånsuppgifter producerar kravenliga meddelanden till inkomstregistret. Informationsanvändarnas testning koncentrerar sig på testning av de beställda, avidentifierade materialen om löne- eller förmånsuppgifter. Allt kundmaterial som används vid testningen ska vara avidentifierat (se närmare kapitel 9 Testmaterial).

Syftet med testningen är också att erbjuda till intressentgrupperna en miljö där de kan bekanta sig med tjänsterna. Intressentgrupperna kan använda testmiljön t.ex. för utbildningsändamål.

Tjänsterna i det tekniska gränssnittet för sändning av uppgifter kan testas av programvaruhus som utvecklar system för förmåns- och löneuppgifter. Enskilda producenter av förmåns- och löneuppgifter kan också delta i testningen. Användningen av uppgifterna kan testas av de informationsanvändare som lagen om inkomstdatasystemet föreskriver om eller de systemleverantörer som de utnämnt. Testningen förutsätter att man har godkänt användarvillkoren.

2 Avgränsningar

Denna testplan beskriver huvudprinciperna för intressentgruppstestningen med följande avgränsningar:

- I testplanen för intressentgrupperna beskrivs inte inkomstregistrets interna testfaser eller testresultaten.
- I testplanen för intressentgrupperna fastställs inte när respektive intressentgrupp ska påbörja testningen. Intressenterna ansvarar för planeringen och genomförandet av sin andel.
- I testplanen för intressentgrupperna fastställs inte när respektive intressentgrupps testning ska vara klar. Intressentgruppen bestämmer själv om godkännandet av testningen.
- Inkomstregistret samordnar inte på ett övergripande sätt testningen mellan informationsproducenter och informationsanvändare. Inkomstregistret kan vid behov hjälpa med att hitta en lämplig testpartner för end-to-end-testningen, men den egentliga samordningen av testningen ska skötas av intressentgrupperna.
- I testplanen för intressentgrupperna beskrivs inte uppföljningen och samordningen av de fel som upptäckts i intressentgruppernas egen programvara. Programvaruleverantören och kunden ska utreda och samordna felsituationerna i intressentgruppernas programvaror.



- I testplanen för intressentgrupperna beskrivs inte informationsproducenternas och informationsanvändarnas operativa testning. Intressentgrupperna ansvarar själva för funktionerna och de uppgifter som förmedlas i de egna systemen.
- Testplanen för intressentgrupper kan innehålla funktioner som inte ännu kan testas av intressentgrupperna. Tidtabellen har beskrivits i bilaga 8 och innehållet i publiceringarna samt de kända bristerna i leveransbeskrivningarna för testmiljöerna.
- Inkomstregistret förbehåller sig rätten att ändra alla tidsscheman och denna plan.

3 Dokumentation

Vid intressentgruppstestningen testas den version av inkomstregistret som motsvarar leveransbeskrivningen. Inkomstregistrets tekniska dokumentation har publicerats på webbplatsen inkomstregistret.fi på sidan [Dokumentation](#). Bruksanvisningen för e-tjänsten för informationsproducenter har publicerats på inkomstregistret.fi på sidan [Anvisningar för e-tjänsten](#). Bruksanvisningen för e-tjänsten för informationsanvändare skickas ut i samband med inledningen av testningen.

I intressentgruppstestningens [leveransbeskrivningar](#) beskrivs de kända bristerna, de nya funktionerna och de allmänna observationerna om systemets publiceringsversion.

Testplanen för intressentgrupper samt bilagorna 1, 4, 5, 7 och 8 är avsedda för både informationsproducenter och informationsanvändare. Bilaga 2 (Testanvisning för e-tjänsten för informationsproducenter) som publicerats på webbplatsen inkomstregistret.fi är endast avsedd för informationsproducenter. Testanvisningen för e-tjänsten för informationsanvändare skickas till intressentgrupperna i samband med inledningen av testningen.

4 Tidsplan

Datumen för intressentgruppstestningen av förmåner presenteras på bilden nedan (bild 1).

Tidsplan för intressentgruppstestningen: förmåner

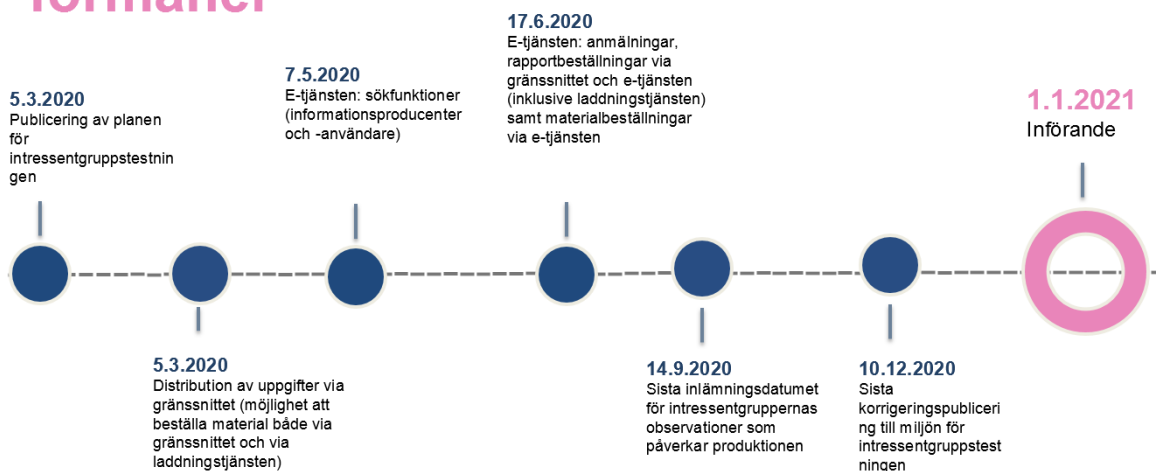


Bild 1: Tidsplan för intressentgruppstestningen av förmåner 2020.

Utvecklings- och korrigeringspublikationerna genomförs för intressentgruppstestningen enligt tidtabellerna i bilaga 8 (Publiceringsschema). Innehållet i var och en av publikationerna anges i leveransbeskrivningen i samband med publiceringen.

Tidsplan för intressentgruppstestningen 2019–2020.

11.3.2019	Anvisningar för testningen och anmälan om inledning av testning för producenter av förmåsuppgifter publicerades.
4.4.2019	Gränssnitt: Testningen av inlämningen av uppgifter inleddes (schemavalidering och certifikattjänst, SFTP och WS som kanaler).
18.6.2019	Validering av anmälningar som mottas (ny och ersättande anmälan), införande i databasen och behandlingsrespons i alla kanaler. Testning av laddningstjänsten av anmälningar och material om förmåsuppgifter: Nya och ersättande anmälningar.
26.9.2019	Makulering av anmälan eller material som lämnas in via laddningstjänsten eller gränssnittet.
01/2020	Utbildning om inledning av testningen, anmälningar om inledning av testningen och anvisningar till informationsanvändare.
5.3.2020	Datadistribution via gränssnittet (innehåller möjligheten att beställa material både via gränssnittet och via laddningstjänsten).
3.4.2020	E-tjänsten: gränssnittsansökan för producenter av förmåsuppgifter.
7.5.2020	E-tjänsten: sökfunktioner för producenter och användare.
17.6.2020	E-tjänsten: anmälan med webblanketten och rapportbeställningar via gränssnittet och e-tjänsten (inklusive laddningstjänsten) samt materialbeställningar i e-tjänsten.
14.9.2020	Intressentgruppernas observationer som påverkar produktionen ska anmälas till inkomstregistret senast under denna dag.
10.12.2020	Sista korrigeringspublikation för testmiljön för intressentgrupper.
1.1.2021	Förmåner: införande.

5 Testning av ändringar i datainnehållet

Ändringar av datainnehållet är systemändringar i inkomstregistret som påverkar t.ex. inkomstregistrets datainnehåll eller de automatiska granskningar som utförs i systemet. Ändringen kan ha sitt upphov t.ex. i en lagändring eller en ändringsbegäran som en intressentgrupp har lämnat in. Ändringar i datainnehållet avser inkomstregistrets datainnehåll, granskningsregler, inkomstslag som ska anmälas, gränssnittsgenomförandet eller koduppsättningar som inkomstregistret upprätthåller.

Ändringar i datainnehållet kan testas på samma sätt som inkomstregistrets övriga funktioner med samma testkoder och stödtjänster för testningen.

Om ändringarna i datainnehållet påverkar genomförandet av gränssnittet, strävar man efter att publicera den uppdaterade gränssnittsdocumentationen på webbplatsen inkomstregistret.fi ett halvår innan ändringarna publiceras i produktionen. Man kan dock avvika från



denna tidsfrist även då om man med ändringen säkerställer störningsfri och lagenlig verksamhet av inkomstregistret eller om ändringen p.g.a. lagen eller annan bestämmelse ska genomföras snabbare.

Framskridande av testningen av ändringar av datainnehåll för löner år 2021:

- Ändringarna av gränssnittsdocumentationen publiceras i juni 2020.
- Systemändringar för intressentgruppstestningen (EXT1 och EXT2) publiceras senast i oktober 2020.

Kontaktpersonerna för informationsanvändarnas testning kommer att meddelas separat då ändringar i datainnehållet har uppdaterats för de profiler, roller och tjänster för en artificiell organisation som används i intressentgruppstestningen.

6 Faser i testningen

Intressentgruppstestningens faser har listats nedan och referenserna avser de bilagor där det finns ytterligare information om saken.

- När intressentgruppen är färdig att inleda testningen, anmäler sig intressentgruppen som testare och godkänner [användarvillkoren för testmiljön](#) genom att fylla i anmälan om inledning av testning. Informationsproducenter ska skicka anmälan om inledning av testning till inkomstregistret senast två veckor innan det planerade inledandet av testningen. En informationsanvändare ska skicka anmälan om inledning av testning tre veckor innan det planerade inledandet av testningen. Anmälan om inledning av testning ska skrivas under, skannas och skickas till adressen: YHT_Tulorekisteri_testaus@vero.fi.
- Det finns tre olika anmälningar om inledning av testning. Intressentgruppen ska fylla i en anmälan om inledning av testning i alla de roller i vilka den vill testa inkomstregistret. Användarvillkoren för testmiljön och anmälningar om inledning av testning för informationsproducenter finns på webbplatsen inkomstregistret.fi.
 - En organisation som testar produktion av löneuppgifter ska fylla i blanketten [6111r, Anmälan om inledning av testning, producenter av löneuppgifter \(pdf\)](#)
 - En organisation som testar produktion av förmånsuppgifter ska fylla i blanketten [6116r, Anmälan om inledning av testning, producenter av förmånsuppgifter \(pdf\)](#).
 - En organisation som testar användningen av löneuppgifter, förmånsuppgifter eller båda får anmälan om inledning av testning från adressen YHT_Tulorekisteri_testaus@vero.fi.
- Intressentgruppen kan bekanta sig med anvisningarna för testningen på inkomstregistrets webbplats.
 - Bilaga 1: Testanvisning för de tekniska gränssnitten
 - Bilaga 2: Testanvisning för e-tjänsten för informationsproducenter
 - Bilaga 4: Separat testplan för omfattande material



- Bilaga 5: Konfigurationer av intressentgruppstestmiljön
- Bilaga 7: Anvisning för avidentifiering av testmaterial
- Till de intressentgrupper som testar användningen av uppgifter skickas följande anvisningar i samband med inledningen av testningen:
 - Testanvisning för e-tjänsten för informationsanvändare
 - Intressentgruppstestning – Bruksanvisning för e-tjänsten för informationsanvändare
(Dessa anvisningar publiceras inte på webbplatsen inkomstregistret.fi.)
- Före testningen bör man bekanta sig med leveransbeskrivningarna av de publikationer som förts in i testmiljön. Leveransbeskrivningarna publiceras på sidan [Aktuellt om intressentgruppstestning](#).
- När intressentgruppen har returnerat sin anmälan om inledning av testningen och godkänt användarvillkoren för testningen, skickar inkomstregistret anvisningar om inledning av testningen samt testkoderna till kontaktpersonen för testningen och den tekniska kontaktpersonen för certifikatet.
- Om intressentgruppen testar gränssnittet, ska den hämta ett testcertifikat enligt anvisningarna. Detaljerna om hämtning av certifikatet beskrivs i bilaga 1 Testanvisning för de tekniska gränssnitten.
 - Intressentgruppen kontaktar testmiljön med testcertifikatet.
 - Efter anslutningstestet kan intressentgruppen påbörja sin egen testning av gränssnittet.
- Om intressentgruppen testar e-tjänsten, kan både informationsproducenter och informationsanvändare behöva fullmakter.
 - Om intressentgruppen utför testningen i egenskap av en informationsproducent, ska den logga in i testmiljön för tjänsten Suomi.fi-fullmakter med den testkod som har firmateckningsrätt i den artificiella testorganisationen. Intressentgruppen beviljar de fullmakter som behövs för de testkoder intressentgruppen valt. Närmare anvisningar har beskrivits i bilaga 2.
 - Om intressentgruppen utför testningen i egenskap av en informationsanvändare, ska den logga in i inkomstregistrets e-tjänst med den testkod som har huvudanvändarrättigheter i den artificiella testorganisationen. Intressentgruppen befullmäktigar testkoder till de informationsanvändarens roller intressentgruppen valt i inkomstregistrets e-tjänst. Närmare anvisningar har beskrivits i testanvisningen för e-tjänsten för informationsanvändare.
- Vid testningen används som prestationsbetalare och inkomsttagare i första hand de anonymiserade testkunder som inkomstregistret skapat. Principerna för testmaterialet har beskrivits i kapitel **9 Testmaterial**.
- Intressentgruppen lämnar in observationer av fel och andra observationer från testningen till inkomstregistret. Processen för hantering av observationer har beskrivits i kapitel **11 Observationer vid testningen**.



- Inkomstregistret informerar intressentgrupperna om fel och korrigeringar av dem. Processen för korrigering av fel har beskrivits i kapitel **11 Observationer vid testningen**.
- Intressentgruppen meddelar inkomstregistret när testningen för intressentgruppens del är slutförd (kapitel **13 Avslutning av testning**).

På bild 2 beskrivs processen för inledning av testningen.

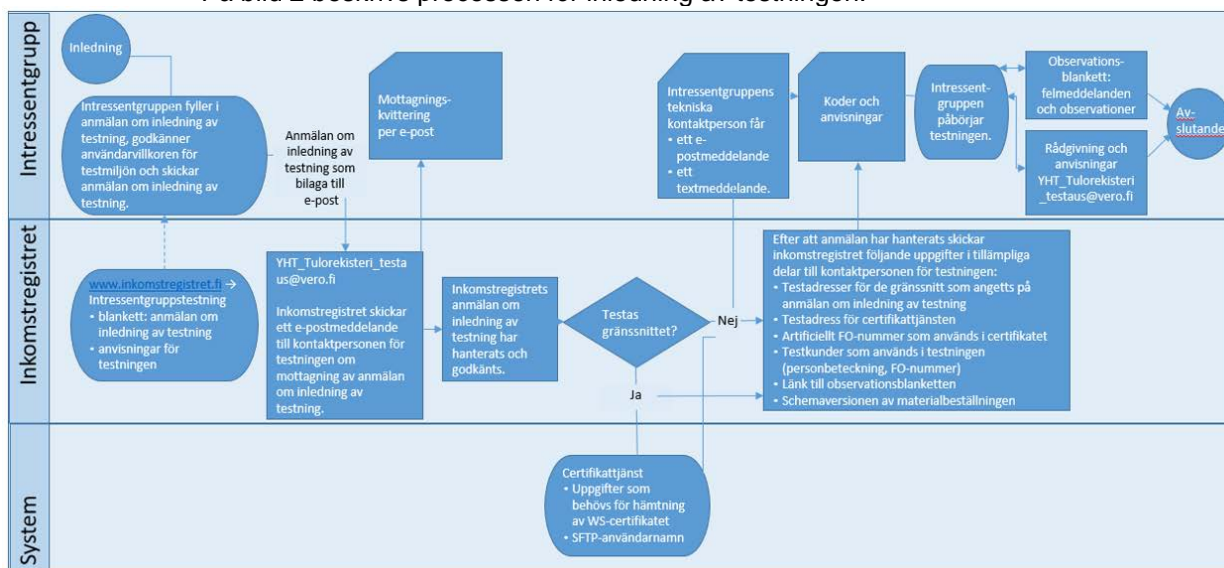


Bild 2. Inledning av testning

7 Objekt för testningen

Objekten för intressentgruppstestningen är:

- Tjänster i det tekniska gränssnittet som hänför sig till inlämnandet och distributionen av löneuppgifter (produktionsversionen eller följande utvecklingsversion)
- Funktioner i e-tjänsten som hänför sig till inlämnandet och distributionen av löneuppgifter (produktionsversionen eller följande utvecklingsversion)
- Tjänster i det tekniska gränssnittet som hänför sig till inlämnandet och distributionen av förmånsuppgifter (utvecklingsversionen enligt leveransbeskrivningen)
- Funktioner i e-tjänsten som hänför sig till inlämnandet och distributionen av förmånsuppgifter (utvecklingsversionen enligt leveransbeskrivningen).

Tidtabellen för de funktioner som testas finns i kapitel 4.

7.1 Gränssnitt

I detta kapitel beskrivs de tjänster för löne- och förmånsuppgifter som testas och de kanaler som används.

De tjänster som testas har beskrivits närmare i [dokumentationen](#) på webbplatsen inkomstregistret.fi: **Beskrivningar av det tekniska gränssnittet > Allmänna beskrivningar**

1. Tekniskt gränssnitt – Sändning av uppgifter till inkomstregistret
2. Tekniskt gränssnitt – Datadistribution från inkomstregistret

Inkomstregistrets tekniska dokumentation har publicerats i årsversioner. En förteckning över de typer av material som sänds till inkomstregistret och distribueras från inkomstregistret finns i dokumentet Koduppsättningar. Det finns olika materialtyper för material om löne- och förmånsuppgifterna.

7.1.1 Tjänster för producenter av löneuppgifter (prestationsbetalare)

Tjänster av det tekniska gränssnittet för producenter av löneinformation har listats nedan. Tjänsterna är tillgängliga via WS-kanalen i realtid, den asynkroniska WS-kanalen och SFTP-kanalen.

- 100 Anmälningar om löneuppgifter
- 101 Arbetsgivarens separata anmälningar
- 103 Materialbeställning
- 105 Makulering av anmälningar om löneuppgifter
- 106 Makulering av arbetsgivarens separata anmälan
- 108 Makulering av en materialbeställning
- 109 Makulering av material som innehåller anmälningar om löneuppgifter
- 110 Makulering av material som innehåller arbetsgivarens separata anmälningar
- 112 Makulering av material som innehåller en materialbeställning

7.1.2 Tjänster för producenter av förmånsuppgifter (prestationsbetalare)

Tjänster av det tekniska gränssnittet för producenter av förmånsinformation har listats nedan. Tjänsterna är tillgängliga via WS-kanalen i realtid, den asynkroniska WS-kanalen och SFTP-kanalen.

- 102 Anmälningar om förmånsuppgifter
- 103 Materialbeställning
- 107 Makulering av anmälningar om förmånsuppgifter
- 108 Makulering av en materialbeställning

- 111 Makulering av material som innehåller anmälningar om förmånsuppgifter
- 112 Makulering av material som innehåller en materialbeställning

7.1.3 Tjänster för informationsanvändare (löne- och förmånsuppgifter)

Nedan uppräknas det tekniska gränssnittets tjänster för informationsanvändare samt de kanaler via vilka tjänsterna är tillgängliga.

- Materialbeställning (ny beställning, makulering av beställning)



- WS, i realtid, ett material i taget
- WS, asynkronisk, ett material i taget
- SFTP, asynkronisk, ett material i taget
- Material som innehåller materialbeställning (makulering av material)
 - WS, i realtid, ett material i taget
 - WS, asynkronisk, ett material i taget
 - SFTP, asynkronisk, ett material i taget

7.1.3.1 Informationsanvändarens beställbara material

Material kan beställas via gränssnitten, laddningstjänsten eller e-tjänsten. Beställning av material via e-tjänsten kommer att kunna testas senare. Inkomstregistret skapar materialen enligt den materialbeställning som intressentgruppen har lämnat in. Om materialet har beställts via e-tjänsten, laddningstjänsten eller det asynkroniska WS-gränssnittet, hämtas materialet från SFTP-kanalen. Om materialet har beställts med en tjänstebegäran till WS-kanalen i realtid, levereras materialet som en respons till tjänstebegäran.

7.1.3.1.1 Informationsanvändarens löneuppgiftsmaterial

Material som skapas på basis av materialbeställningen och distribueras via SFTP-kanalen:

- 300 - Anmälningar om löneuppgifter – alla inkomsttagare
- 301 - Anmälningar om löneuppgifter – flera inkomsttagare
- 302 - Anmälningar om löneuppgifter – flera betalare
- 303 - Anmälningar om löneuppgifter – flera betalare, flera inkomsttagare
- 304 - Anmälningar om löneuppgifter – flera arbetspensionsanstalter
- 305 - Anmälningar om löneuppgifter – arbetspensionsarrangemangnummer saknas
- 306 - Arbetsgivarens separata anmälningar – alla betalare
- 307 - Arbetsgivarens separata anmälningar – flera betalare
- 308 - Arbetsgivarens separata anmälningar – flera arbetspensionsanstalter
- 314 - Anmälningar om löneuppgifter – flera anmälningsreferenser

Material som skapas på basis av tjänstebegäran och distribueras via WS-kanalen i realtid:

- 400 - Anmälningar om löneuppgifter – en inkomsttagare
- 401 - Anmälningar om löneuppgifter – en betalare
- 402 - Anmälningar om löneuppgifter – ett arbetspensionsarrangemangnummer
- 403 - Arbetsgivarens separata anmälningar – en betalare
- 404 - Arbetsgivarens separata anmälningar – ett arbetspensionsarrangemangnummer
- 406 - Anmälningar om löneuppgifter – en betalare, en inkomsttagare

7.1.3.1.2 Informationsanvändarens förmåsuppgiftsmaterial

Material som skapas på basis av materialbeställningen och distribueras via SFTP-kanalen:

- 315 - Anmälningar om förmåsuppgifter – alla inkomsttagare
- 316 - Anmälningar om förmåsuppgifter – flera inkomsttagare
- 317 - Anmälningar om förmåsuppgifter – flera betalare, flera inkomsttagare
- 318 - Anmälningar om förmåsuppgifter – flera anmälningsreferenser
- 319 - Anmälningar om förmåsuppgifter – flera betalare.

Material som skapas på basis av tjänstebegäran och distribueras via WS-kanalen i realtid:



- 407 - Anmälningar om förmåsuppgifter – en inkomstagare
- 408 - Anmälningar om förmåsuppgifter – en betalare, en inkomstagare
- 409 - Anmälningar om förmåsuppgifter – en betalare, en inkomstagare

7.1.3.1.3 Övriga material

Material som skapas på basis av materialbeställningen och distribueras via SFTP-kanalen:

- 310 - Loggdata om partens användares åtkomstlogg

Material som skapas på basis av materialbeställningen och distribueras via SFTP-kanalen:

- 312 - Sammandrag över betalarens löneuppgifter (engångsbeställning)
- 313 - Sammandrag över betalarens anmälningar om förmåsuppgifter (stående beställning)

7.1.4 Användarrättigheter: certifikat

I inkomstregistrets certifikattjänst kan informationsproducenter och -användare testa hämtning av ett nytt certifikat och förnyande av ett befintligt certifikat. Ett testcertifikat är i kraft i två år, varefter det måste förnyas.

Testningen av gränssnittet förutsätter testcertifikat som beviljas av Skatteförvaltningen. Varje intressentgrupp som testar det tekniska gränssnittet ska ha ett unikt testcertifikat för sin egen testning. Certifikatet för intressentgruppstestningen används i testmiljön för intressentgrupper under intressentgruppstestningen.

Med hjälp av certifikatet identifierar man testaren och säkerställer datakommunikationens informationssäkerhet under testningen. Att anmäla sig som testare, godkännande av användarvillkoren för testmiljön och hämtning av certifikat beskrivs i bilaga 1 (Testanvisning för de tekniska gränssnitten).

7.1.5 Typer av certifikat

För produktion och användning av uppgifterna behövs olika certifikat. Om intressentgruppen testar produktionen av både löne- och förmåsuppgifter, behöver intressentgruppen separata certifikat för dessa ändamål.

Om intressentgruppen testar användningen av både löne- och förmåsuppgifter, kan intressentgruppen använda samma certifikat för testning av båda dataflöden, men antalet certifikat som behövs beror på det gränssnitt som testas. För testning av SFTP-gränssnittet behöver intressentgrupperna separata certifikat och användarnamn till EXT1- och EXT2-miljöerna. Vid testningen av Web Service-gränssnittet fungerar samma certifikat i båda miljöerna, det vill säga vid testningen av användningen av såväl löne- som förmåsuppgifter.

Läs mer om [intressentgruppstestningen av certifikattjänsten](#) och [certifikattjänstens dokumentation](#).



7.2 E-tjänsten

I detta kapitel beskrivs de tjänster för löne- och förmåsuppgifter som testas i e-tjänsten.

Testningen av e-tjänsten för informationsproducenter beskrivs i mer detalj i bilaga 2 (Testanvisning för e-tjänsten för intressentproducenter), se kapitel 14 Bilagor.

Testningen av e-tjänsten för informationsanvändare beskrivs i mer detalj i dokumentet Anvisning för användningen av e-tjänsten för informationsanvändare. Dokumentet skickas till intressentgruppen då testningen inleds. Som stöd för testningen skickas även anvisningen för användningen av e-tjänsten för informationsanvändare till intressentgrupperna.

Vi rekommenderar webbläsaren Google Chrome för användningen av inkomstregistrets e-tjänst. Andra webbläsare rekommenderas inte.

7.2.1 Användarrättigheter: roller och behörigheter

Testningen av rollerna och behörigheterna för e-tjänsten sker som en del av testningen av e-tjänsten. Testningen av informationsproducenters fullmakter har beskrivits i bilaga 2 (Testanvisning för e-tjänsten för informationsproducenter). Testningen av informationsanvändares roller och fullmakter har beskrivits i testanvisningen för e-tjänsten för informationsanvändare.

7.2.2 Gemensamma tjänster (informationsproducenter och -användare)

E-tjänstens funktioner som både informationsproducenter och -användare kan testa:

- Ny materialbeställning och rapportbeställning (även i laddningstjänsten)
- Söka och granska material- och rapportbeställningar
- Administrera material- och rapportbeställningar
- Makulera en material- och rapportbeställning och avsluta en stående beställning
- Ansökan om ibruktagande av det tekniska gränssnittet och certifikat
- Mina grundläggande uppgifter – Granska (kan testas senare)
- Mina grundläggande uppgifter, Privatkund – Administration (kan testas senare)
- Mina grundläggande uppgifter, Företagskund – Administration (kan testas senare)



7.2.3 Tjänster för producenter av löneuppgifter (prestationsbetalare)

Nedan uppräknas de funktioner i e-tjänsten som producenter av löneuppgifter kan testa:

- Ny anmälan om löneuppgifter
- Söka och granska anmälningar om löneuppgifter
- Korrigera anmälan om löneuppgifter
- Makulera anmälan om löneuppgifter
- Lämna in arbetsgivarens separata anmälning
- Söka och granska arbetsgivarens separata anmälningar
- Korrigera arbetsgivarens separata anmälan
- Makulera arbetsgivarens separata anmälan
- Uppgifter om internationellt arbete, lämna in ny anmälan
- Söka och granska uppgifter om internationellt arbete
- Korrigera uppgifter om internationellt arbete
- Makulera uppgifter om internationellt arbete
- Ny etableringsanmälan för hyrda arbetstagare
- Söka och granska etableringsanmälningar för hyrda arbetstagare
- Korrigera etableringsanmälan för hyrd arbetstagare
- Makulera etableringsanmälan för hyrd arbetstagare
- Söka och granska inlämnat material
- Anmälan om löneuppgifter – Lägga till material (laddningstjänst)
- Anmälan om löneuppgifter – Makulera material (laddningstjänst).
- Arbetsgivarens separata anmälan – Lägga till material (laddningstjänst)
- Arbetsgivarens separata anmälan – Makulera material (laddningstjänst).

7.2.4 Tjänster för producenter av förmånsuppgifter (prestationsbetalare)

Nedan uppräknas de funktioner i e-tjänsten som producenter av förmånsuppgifter kan testa:

- Ny anmälan om förmånsuppgifter
- Söka och granska anmälningar om förmånsuppgifter
- Korrigera anmälan om förmånsuppgifter
- Makulera anmälan om förmånsuppgifter
- Söka och granska inlämnat material
- Anmälan om förmånsuppgifter – Lägga till material (laddningstjänst)
- Anmälan om förmånsuppgifter – Makulera material (laddningstjänst).

7.2.5 Tjänster för informationsanvändare (löne- och förmånsuppgifter)

Nedan uppräknas de funktioner i e-tjänsten som informationsanvändare kan testa:

- Söka och granska anmälningar om löneuppgifter
- Söka och granska uppgifter om internationellt arbete
- Söka och granska etableringsanmälningar för hyrda arbetstagare
- Söka och granska arbetsgivarens separata anmälningar



- Söka och granska anmälningar om förmåsuppgifter
- Grundläggande uppgifter om kunden – Söka och granska
- Befullmäktigande

7.3 Rapporter

Rapporter kan beställas via gränssnitten, laddningstjänsten eller e-tjänsten. Inkomstregistret bildar rapporten utifrån intressentgruppens materialbeställning och sänder dem till inkomstregistrets e-tjänst för hämtning.

Rapporterna har beskrivits närmare på webbplatsen inkomstregistret.fi på sidan [Dokumentation](#): Rapporter från inkomstregistret och Inkomstuppgifter – beräkningsregler.

7.3.1 Löneuppgiftsproducentens rapporter

- 600 - Sammandrag över betalarens löneuppgifter (engångsbeställning)
- 602 - Sammandrag över betalarens anmälningar om löneuppgifter (engångsbeställning)
- 603 - Sammandrag över betalarens anmälningar om löneuppgifter (stående beställning)
- 604 - Sammandrag över arbetsgivarens separata anmälningar (engångsbeställning)
- 605 - Sammandrag över arbetsgivarens separata anmälningar (stående beställning)
- 608 - Antalet betalarens material och anmälningar om inkomstuppgifter (engångsbeställning)
- 609 - Antalet betalarens material och anmälningar om inkomstuppgifter (stående beställning)
- 610 - Sammandrag av fel som observerats i anmälningar (engångsbeställning)
- 611 - Sammandrag av fel som observerats i anmälningar (stående beställning)
- 618 - Sammandrag över betalarens anmälningar om löneuppgifter per inkomstslag (engångsbeställning)
- 619 - Sammandrag över betalarens anmälningar om löneuppgifter per inkomstslag (stående beställning)

7.3.2 Förmåsuppgiftsproducentens rapporter

- 610 - Sammandrag av fel som observerats i anmälningar (engångsbeställning)
- 611 - Sammandrag av fel som observerats i anmälningar (stående beställning)
- 614 - Sammandrag över betalarens anmälningar om förmåsuppgifter (engångsbeställning)
- 615 - Sammandrag över betalarens anmälningar om förmåsuppgifter (stående beställning)



7.3.3 Informationsanvändarens rapporter

Informationsanvändare kan beställa rapporter via gränssnittet eller laddningstjänsten.

- 700 - Sammandrag över informationsanvändarens materialhämtningar (engångsbeställning)
- 701 - Sammandrag över informationsanvändarens materialhämtningar (stående beställning)
- 702 - Informationsanvändarens åtkomstlogguppgifter

8 Miljöer och publikationsversioner som används vid testningen

Intressentgrupperna kan testa inkomstregistret i två **testmiljöer för intressentgrupper**:

1. EXT1 (testmiljön för intressentgrupper, löner), där man kan testa inlämnandet och distributionen av löneuppgifter (anmälningar om löneuppgifter, arbetsgivarens separata anmälningar).
2. EXT2 (testmiljön för intressentgrupper, löner och förmåner), där man i första hand kan testa inlämnandet och distributionen av förmånsuppgifter (anmälningar om förmånsuppgifter). Avsikten är också att den version som används för löneproduktionen eller den följande publikationsversion som kommer att användas i produktionen skulle finnas i EXT2-miljön, dvs. samma version som i EXT1-miljön.

Inkomstregistret publicerar nya utvecklingsversioner och korrigeringspublikationer i testmiljöerna för intressentgrupper. Bilaga 8 till testplanen för intressentgrupper innehåller en beskrivning av tidsplanen för publiceringen av versionerna: Publiceringsschema (pdf).

Inkomstregistret publicerar en leveransbeskrivning om varje testmiljö i samband med publiceringen av en ny version. Leveransbeskrivningen omfattar versionens nya funktioner, gjorda korrigeringar och kända brister. Leveransbeskrivningen publiceras på webbplatsen inkomstregistret.fi på sidan Aktuellt om intressentgruppstestningen och ett meddelande om testningen.

8.1 Testmiljöns drifttid

Felsituationer i testmiljöerna för intressentgrupper hanteras under kontorstid. Testning är möjlig även under andra tider, men miljöns funktion kan då inte garanteras.

8.2 Testmiljöns konfigurationer

I testmiljöerna används några konfigurationer och behandlingsregler som avviker från produktionen och som har beskrivits i anvisningen Konfigurationer i testmiljön för intressentgrupperna (bilaga 5). De material som skickas till testmiljön för intressentgrupperna kan innehålla datum från en bredare tidsintervall än de material som skickas till produktionsmiljön. Detta beaktas i testmiljön genom att tillåta datum långt i det förflutna och i framtiden. T.ex. betalningsdagen för prestationen kan i produktionsmiljön enligt behandlingsreglerna vara tidigast 1.1.2019 (anmälan om löneuppgifter) och 1.1.2021 (anmälan om förmånsuppgifter). Dessa datum ersätts i testmiljön med datum som är lämpliga för testningen.



9 Testmaterial

9.1 Testkunder

I testningen använder intressentgrupperna testkunder som inkomstregistret skapat. Vid bildningen av testkunder har man inte använt produktionsdata som grund, utan materialet har bildats genom att generera fiktiv kunddata. Testkunderna bildas så att de i den mån det är möjligt motsvarar produktionen, och materialet innehåller både personbeteckningar och FO-nummer.

Utöver de testkunder som inkomstregistret bildat kan inkomstregistret vid behov föra in intressentgruppens egna anonymiserade testkunder i testmiljön för intressentgrupper. Eftersom det är fråga om en testmiljö i ett system som håller på att konstrueras, får kundernas uppgifter inte innehålla produktionsdata. Detta baserar sig på EU:s dataskyddsförordning (artikel 25 och 32). Om testmaterialet har bildats utifrån produktionsdata ska uppgifterna avidentifieras så att kunduppgifter inte kan kopplas eller återföras till kunduppgifter i produktion. Se närmare i bilaga 7 (Anvisning för avidentifiering av testmaterial).

Testkunder som används vid testningen av gränssnittet och e-tjänsten har beskrivits närmare i bilagorna 1 och 2.

9.2 Anmälningar om löne- och förmåsuppgifter som används i testningen

Intressentgrupperna skapar i regel sina egna anmälningar för testningen enligt sina egna testningsbehov.

Eftersom det är fråga om en testmiljö för ett system som håller på att konstrueras, får uppgifterna inte innehålla produktionsdata. Detta baserar sig på EU:s dataskyddsförordning (artikel 25 och 32). Om testmaterialet har bildats utifrån produktionsdata ska uppgifterna avidentifieras så att kunduppgifter inte kan kopplas eller återföras till kunduppgifter i produktion. Se närmare i bilaga 7 (Anvisning för avidentifiering av testmaterial).

Eftersom uppgifterna i testmiljön för intressentgrupper är artificiella, motsvarar kvaliteten av uppgifterna inte helt produktionsdata.

Intressentgruppen kan även be inkomstregistret skapa ett rimligt antal anmälningar för testningen. Närmare anvisningar om detta finns i bilagorna 1 och 2.



10 Testprocess

På bild 3 beskrivs hur testningen förlöper när intressentgruppstestningen framskrider.

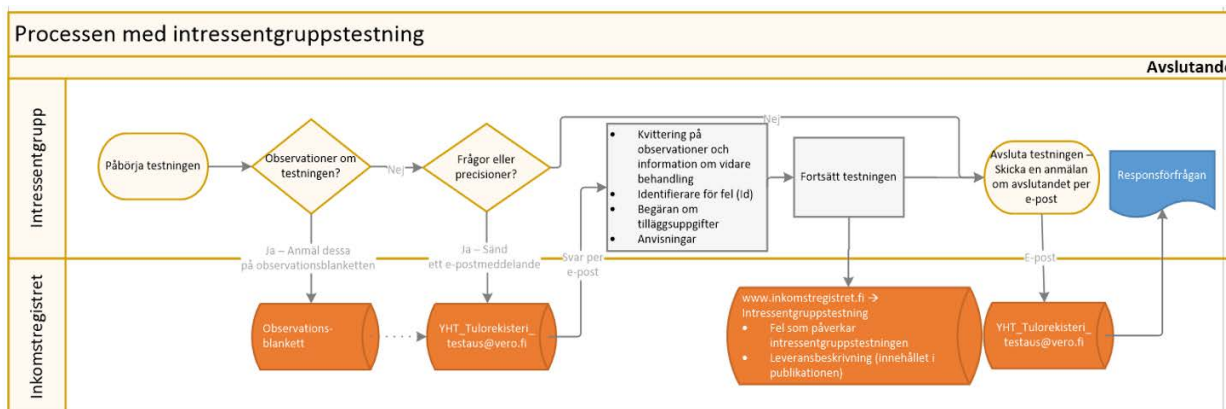


Bild 3: Processen med intressentgruppstestningen.

11 Testobservationer

11.1 Process för hantering av observationer

Alla observationer som hänför sig till inkomstregistrets funktioner och som gjorts vid testningen ska lämnas in till inkomstregistret med intressentgruppstestningens observationsblankett. Länken till blanketten skickas till den part som utför testningen efter att anmälan om inledning av testningen har behandlats. Eventuell utredning om observationerna sker per e-post. Alla observationer behandlas, och felen i systemet åtgärdas.

I testningens arbetsrum Tiimeri upprätthålls en förteckning över fel som observerats vid intressentgruppstestningen som väsentligt påverkar testningen. En förteckning över kända fel som väntar på korrigerings finns även i leveransbeskrivningen för varje publikation.

Hanteringsprocessen för observationerna har presenterats i bild 4.

- **Fel:** Om observationen handlar om ett fel, hänvisar inkomstregistret felet till korrigerings och prioriterar korrigeringen tillsammans med inkomstregistrets sakkunniga.
- **Ändring:** Om observationen inte är ett fel utan en ändring till en befintlig funktion, behandlar inkomstregistret observationen som en begäran om ändring. Begäran om ändring godkänns eller avslås, och observatören informeras om detta per e-post.
- **Anvisningar:** Om observationen beror på att användaren har missförstått funktionen eller eventuellt agerat i strid med anvisningar, instruerar inkomstregistret observatören och kontrollerar riktigheten av den befintliga anvisningen.
- **Fråga:** Om det finns ett färdigt svar på observationen, skickar inkomstregistret svaret till den som ställt frågan. Dessutom läggs vanliga frågor till avsnittet Frågor och svar på inkomstregister.fi.

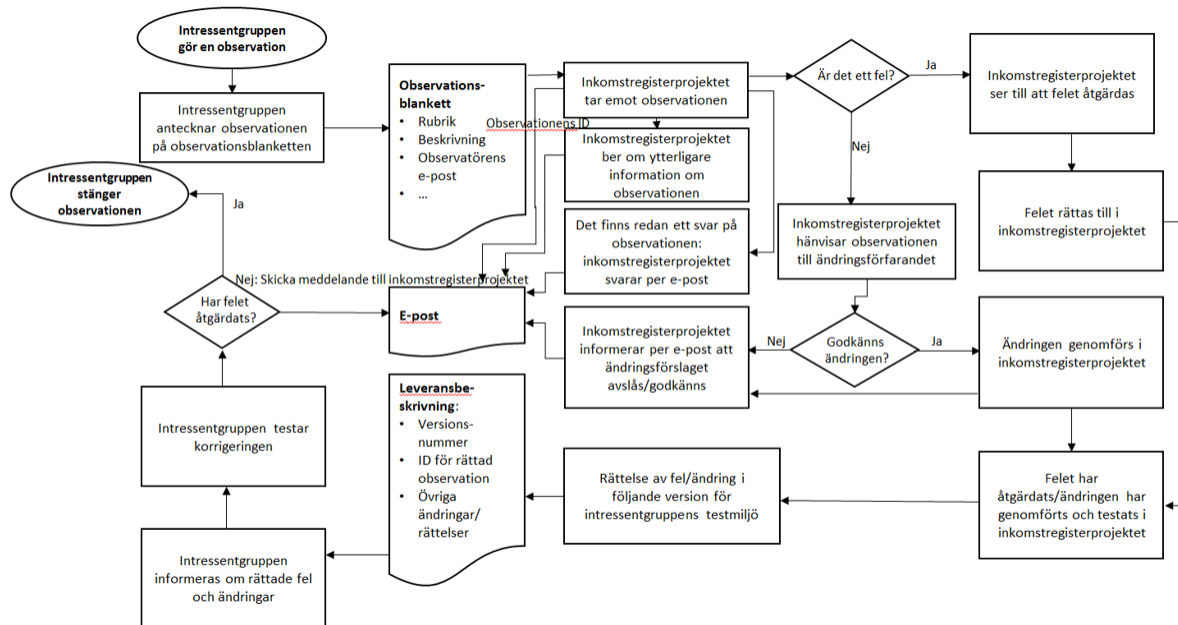


Bild 4: Process för hantering av observationer.

11.2 Klassificering av fel

Felen klassificeras enligt tabellen nedan (Tabell 1). Testaren klassificerar observationen när den registreras. Vid behov kan felklassificeringen ändras. Den slutgiltiga klassificeringen fastställs av inkomstregistrets sakkunniga.

Felklass	Beskrivning
1 Critical/Kritisk	Felet åtgärdas så snabbt som möjligt. Ett fel som förhindrar fortsatt testning. Dessutom finns det inget godtagbart sätt att kringgå problemet.
2 High/Allvarlig	Ett fel som förhindrar en eller flera systemkomponenters funktion. Det finns dock ett godtagbart sätt på vilket problemet kan kringgås.
3 Medium / Medelsvår	Ett fel som leder till att systemet ger ett felaktigt, bristfälligt eller ologiskt resultat.
4 Low/Liten	Ett litet eller kosmetiskt fel som kan kringgås på ett godtagbart sätt för att uppnå önskat slutresultat.

Tabell 1: Felklasser.

Inom 1–2 arbetsdagar får den som gjort observationen en kvittering på att observationen mottagits. Om observationen gäller ett fel, sänds också felidentifieraren (ID) i e-postmeddelandet. Därefter ska den som gjort observationen sända de eventuella kommentarer

som anknyter till observationen per e-post och använda felidentifieraren i meddelanderubriken.

Exempel på kritiskt fel (felklass 1):

- Anmälningar om löneuppgifter kan inte sändas genom gränssnittet Web Service.
- Motiveringar: kritiskt fel på grund av att detta hindrar sändningen av anmälningar om löneuppgifter helt och hållet genom en kanal. Förhindrar testningen helt och hållet för löneuppgiftsproducenter som använder gränssnittet Web Service.

Exempel på något annat än ett kritiskt fel (felklasserna 2–4):

- Anmälan om löneuppgifter: En anmälan om löneuppgifter kan inte makuleras med hjälp av betalarens anmälningsreferens, men detta lyckas med inkomstregistrets anmälningsreferens.
- Motiveringar: ett fel som inte är kritiskt, eftersom det inte hindrar testningens fortskridande. Makuleringen kan göras med inkomstregistrets anmälningsreferens, och testningen kan fortsätta.

11.3 Korrigeringar och leveransbeskrivningar

Felen korrigeras i prioritetsordning enligt den felklass som inkomstregistret fastställt. Fel i klass 1 och 2 åtgärdas alltid. Fel i klass 3 och 4 behandlas, och beslut om korrigering fattas från fall till fall. Korrigeringarna sker enligt ett tidsschema som beskrivs i bilaga 8.

I samband med varje publicering upprättar inkomstregistret en leveransbeskrivning med uppdateringar av ändringar och korrigeringar som uppdaterats i testmiljön. Leveransbeskrivningen publiceras på webbplatsen inkomstregistret.fi och meddelandet för testningen.

Fel i felklass 1 (Critical/Kritisk) åtgärdas så snabbt som möjligt, och vid behov kan korrigeringarna även skickas till testmiljön för intressentgrupper utanför det på förhand fastställda tidsschemat.

11.4 Ändringsbegäran

Om intressentgruppen vid testningen upptäcker ändringsbehov, t.ex. behov för en ny funktion, ska intressentgruppen fylla i en blankett för ändringsbegäran och skicka den till inkomstregistret per e-post. Inkomstregistret informerar den som lämnat in en ändringsbegäran om hur behandlingen av ändringsbegäran framskrider.

En blankett för ändringsbegäran kan begäras per e-post från adressen **YHT.Tulorekisteri_toiminnallinen@vero.fi** dit även den ifyllda blanketten returneras.

12 Test av kapaciteten

Förutom test av kapaciteten kan intressentgrupperna dessutom testa gränssnitten med stora massor. Om masstestning avtalas separat med respektive intressent. Intressentgruppernas separata testning av omfattande material har beskrivits i bilaga 4 (Separat testplan för omfattande material). Det bör emellertid beaktas att testmiljöns prestanda inte motsvarar kapaciteten av inkomstregistrets produktion.



13 Avslutning av testningen

Varje intressentgrupp ska testa de tjänster som intressentgruppen planerar använda under produktionstiden. När testningen är klar, ska ett meddelande om detta skickas per e-post till adressen: **YHT_Tulorekisteri_testaus@vero.fi**.

Inkomstregistret behöver information om testningens färdighetsgrad för att uppskatta den mängd testning som ännu behövs. Inkomstregistret kommer att vara i kontakt med intressentgrupperna om testningens framskridande och färdighetsgrad även under testningen.

Observationer som hänför sig till inkomstregistret och som en intressentgrupp önskar bli behandlade och åtgärdade före införandet 1.1.2021 ska skickas till inkomstregistret senast 14.09.2020. Det sista korrigeringspaketet installeras i testmiljön för intressentgrupperna i december 2020. Därefter korrigeras endast kritiska fel som förhindrar ibruktagningen av produktionen. Observationer som skickats efter 14.9.2020 behandlas, men korrigeringsarna sker efter införandet vid en tidpunkt som meddelas separat.

13.1 Kontaktuppgifterna för intressentgruppstestningen

I tabell 2 finns en förteckning över kontaktuppgifterna för intressentgruppstestningen. Dessutom förmedlar även arbetsrummet Tiimeri uppgifter vid end-to-end-testningen. Informationsproducenter och -användare kan söka lämpliga testningspartners i Tiimeri.

Kontakt	E-post
Intressentgruppstestningens kommunikationskanal	YHT_tulorekisteri_testaus@vero.fi
Tekniska frågor	YHT.Tulorekisteri_tekninen@vero.fi
Funktionella frågor	YHT.Tulorekisteri_toiminnallinen@vero.fi

Tabell 2: Intressentgruppstestningens kontakter.

13.2 Information om intressentgruppstestningen

Inkomstregistret informerar om intressentgruppstestningen med [nyhetsbrevet för testningen](#). Gemensamma möten om testningen anordnas vid behov för intressentgrupperna. Om dessa informeras separat.

Intressentgrupperna informeras om intressentgruppstestningen och frågor som hänför sig till testmiljön för intressentgrupperna per e-post, i testningens arbetsrum Tiimeri samt på webbplatsen inkomstregistret.fi. Inkomstregistret informerar intressentgrupperna om följande:

- störningar i testmiljön
- nya versioner av testmiljön
- leveransbeskrivningar
- extraordinära korrigeringar i testmiljön utanför versionerna
- eventuella driftsavbrott i testmiljön
- övriga ärenden.

På webbplatsen inkomstregistret.fi finns det egna avsnitt bl.a. för anvisningarna för intressentgruppstestningen, aktuella ärenden och dokument.

Testningens Tiimeri är ett arbetsrum som är avsett för intressentgrupperna. I Tiimeri finns bl.a. en förteckning över observerade fel samt ett diskussionsforum där informationsproducenter och -användare kan diskutera testningen.

Kliniker för frågor och svar

Inkomstregistret anordnar kliniker för frågor och svar för intressentgrupper med två veckors mellanrum. Under klinikerna går man igenom aktuella frågor om testningen. Klinikerna är avsedda för kontaktpersonerna för testningen. Inbjudan till klinikerna kan begäras från adressen YHT.Tulorekisteri_toiminnallinen@vero.fi.

13.3 Meddelanden om störningar

Störningar och serviceavbrott i testmiljön för intressentgrupper meddelas med en banner på [inloggningssidan för testmiljön för e-tjänsten](#) samt per e-post med nyhetsbrevet för testningen.

14 Bilagor

Alla bilagor har publicerats på webbplatsen inkomstregistret.fi.

Nr	Namn
1	Testanvisning för de tekniska gränssnitten
2	Testanvisning för e-tjänsten för informationsproducenter
4	Separat testplan för omfattande material
5	Konfigurationer av miljöerna för intressentgruppstestningen
7	Anvisning för avidentifiering av testmaterial
8	Publiceringsschema för inkomstregistret

För informationsanvändare finns även en anvisning för testning av e-tjänsten för informationsanvändare och till stöd av testningen en anvisning för användningen av e-tjänsten för informationsanvändare. Organisationer som testar användningen av uppgifterna får dessa dokument då de inleder testningen eller genom separat begäran till adressen YHT_tulorekisteri_testaus@vero.fi.

