

Tekninen rajapinta - Tietojen toimittaminen tulorekisteriin 2021

Tulorekisteriyksikkö

Versiohistoria

Versio	Päivämäärä	Kuvaus
1.0	1.6.2020	Julkaistu dokumentista vuoden 2021 tietosisältömuutokset sisältävä versio.
		Poistettu etuustietoilmoitusten toimittamisen kohdasta 6.2.3 Ilmoituksen yleistiedot tiedot Tulorekisterin ilmoitusviite alkuperäisellä mitätöidyllä ilmoituksella (OrigIRReportId) ja Maksajan ilmoitusviite alkuperäisellä mitätöidyllä ilmoituksella (OrigReportId).
		Poistettu viestitoiminnallisuuteen liittyvät kohdat.
1.01	22.9.2020	Lisätty luku 4 Tietojen toimittamisen kanavan valinta ja suositukset.
1.02	19.2.2021	Lisätty lukuun 8.1 tieto siitä, että aineistotilauksen voi lopettaa rajapinnan kautta.
1.03	6.6.2022	Tarkennettu luvussa 9.3.2 kuvausta aineistotilauksen mitätöinnistä ja lopettamisesta.
	3.1.2023	Poistettu kappaleesta 2.2 skeemaversioihin liittyvää tietoa. Kappaleeseen 8.2.1 korjattu, että FaultyControl-tietoa ei löydy aineistotilausaineistolta (DeliveryDataType=103). Tämä ei vaikuta toteutukseen.



SISÄLLYS

1	Johdanto	5
2	Tietojen toimittaminen tulorekisteriin	5
2.1	Tietojen toimittamisen kanavat	5
2.2	Skeemarakenteet	6
2.3	Tietojen toimittaminen SFTP-rajapinnan kautta	7
2.4	Tietojen toimittaminen viivästetyn Web Service -rajapinnan kautta	8
2.5	Tietojen toimittaminen reaaliaikaisen Web Service -rajapinnan kautta	9
3	Yleistä tietojen toimittamisesta	10
3.1	Aineiston yleistiedot	10
3.2	Tietojen toimittaja	10
3.3	Aineistojen käsittelyjärjestys	11
3.4	Aineistojen jakaminen	11
3.5	Koodistot	12
4	Tietojen toimittamisen kanavan valinta ja suositukset	13
4.1	Kanavan valinta tulotietoilmoitusten toimittamisessa	13
4.2	Tietojen toimittamiseen liittyvät suositukset	13
5	Palkkieto ilmoitusten toimittaminen tulorekisteriin	14
5.1	Yleistä	14
5.2	Aineiston tiedot	14
5.3	Korvaava ilmoitus	15
6	Työnantajan erillisilmoitusten toimittaminen tulorekisteriin	17
6.1	Yleistä	17
6.2	Aineiston tiedot	17
6.3	Korvaava ilmoitus	18
7	Etustieto ilmoitusten toimittaminen tulorekisteriin	19
7.1	Yleistä	19
7.2	Aineiston tiedot	19
7.3	Korvaava ilmoitus	20
8	Aineistotilauksen toimittaminen tulorekisteriin	22
8.1	Yleistä	22
8.2	Aineiston tiedot	22
8.3	Poiminnan aikataulutiedot	25
9	Mitätöintitietojen toimittaminen tulorekisteriin	28
9.1	Yleistä	28
9.2	Aineiston tiedot	28
9.3	Mitätöitävän kohteen tiedot	29
10	Vastaanotto kuittaus	32
10.1	Yleistä	32
10.2	Vastaanotto kuittauksen tiedot	32
10.3	Tietojen tarkistaminen ja virheiden palauttaminen	33
10.4	Aineiston tila vastaanotto kuittauksella	33
11	Käsittely palautteen kysely	34

11.1	Yleistä	34
11.2	Käsittelypalautteen kyselyn tiedot	34
12	Käsittelypalautte	35
12.1	Yleistä	35
12.2	Käsittelypalautteen tiedot.....	35
12.3	Tietojen tarkistaminen ja virheiden palauttaminen	38
12.4	Aineiston tila käsittelypalautteella	40



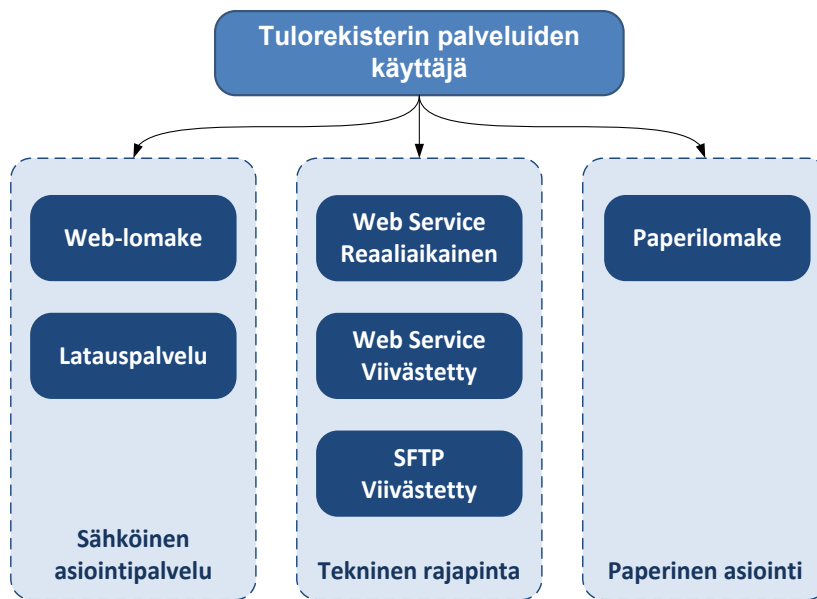
1 JOHDANTO

Tässä dokumentissa kuvataan tietojen toimittaminen tulorekisteriin teknisen rajapinnan kautta. Dokumentissa esitellään tulorekisteriin tietoa vastaanottavat palvelut ja tulorekisteriin toimitettava tietosisältö yleisellä tasolla. Tietosisällön tarkemmat kuvaukset, tietoihin liittyvät tarkistussäännöt ja skeemamuodot on kuvattu erillisissä dokumenteissa.

2 TIETOJEN TOIMITTAMINEN TULOREKISTERIIN

2.1 Tietojen toimittamisen kanavat

Tulorekisteriin voi toimittaa tietoja seuraavien kanavien kautta:



Kuva 1. Tietojen toimittamisen kanavat.

Sähköisen asiointipalvelun web-lomakkeilla ja latauspalvelussa tulorekisterin palveluiden käyttäjä voi toimittaa tulorekisteriin tietoja oman käyttäjäroolinsa käyttövaltuuksien mukaisesti. Teknisessä rajapinnassa tietoja voi toimittaa tulorekisteriin SFTP-rajapinnan kautta, viivästetyn Web Service -rajapinnan kautta sekä reaaliaikaisilla Web Service -palveluilla. Web Service -rajapinnasta käytetään tässä kuvauksessa myös termiä WS-rajapinta. Tulorekisteri vastaanottaa palkkatietoja ja aineistotilauksia myös paperisen asiointin kautta.

Tulorekisteriin tietoja vastaanottavia teknisen rajapinnan palveluita käyttävät sekä maksajat että tiedon käyttäjät. Maksajat toimittavat tulorekisteriin palkkatietoilmoituksia, työnantajan erillisilmoituksia ja etuustietoilmoituksia. Sekä maksajat että tiedon käyttäjät voivat toimittaa tulorekisteriin aineistotilauksia.

Teknisen rajapinnan kautta ilmoitukset, aineistotilaukset ja mitätöintitiedot toimitetaan tulorekisteriin **aineistoina**. Taulukossa 1 on esitetty erityyppisten tietojen toimittamisen kanavat.

Tulorekisteriin toimitettava tieto	Toimituskanavat	
Palkkatietoilmoitus Työnantajan erillisilmoitus Etuustietoilmoitus (uusi, korvaava ja mitätöivä ilmoitus)	Sähköinen asiointipalvelu	Web-lomake, yksi ilmoitus kerrallaan
		Latauspalvelu
	Tekninen rajapinta	WS Reaaliaikainen, yksi ilmoitus kerrallaan
		WS Viivästetty SFTP Viivästetty
Palkkatietoilmoituksia sisältävä aineisto Työnantajan erillisilmoituksia sisältävä aineisto Etuustietoilmoituksia sisältävä aineisto (aineiston mitätöiminen)	Sähköinen asiointipalvelu	Web-lomake
		Latauspalvelu
	Tekninen rajapinta	WS Reaaliaikainen, yksi aineisto kerrallaan
		WS Viivästetty, yksi aineisto kerrallaan SFTP Viivästetty, yksi aineisto kerrallaan
Aineistotilaus (uusi tilaus, tilauksen mitätöiminen)	Sähköinen asiointipalvelu	Web-lomake
		Latauspalvelu, yksi aineistotilaus kerrallaan
	Tekninen rajapinta	WS Reaaliaikainen, yksi aineistotilaus kerrallaan
		WS Viivästetty, yksi aineistotilaus kerrallaan SFTP Viivästetty, yksi aineistotilaus kerrallaan
Aineistotilaus (tilauksen ylläpito)	Sähköinen asiointipalvelu	Web-lomake
Aineistotilauksen sisältävä aineisto (aineiston mitätöiminen)	Sähköinen asiointipalvelu	Web-lomake
		Latauspalvelu
	Tekninen rajapinta	WS Reaaliaikainen, yksi aineisto kerrallaan
		WS Viivästetty, yksi aineisto kerrallaan SFTP Viivästetty, yksi aineisto kerrallaan
Osapuolen omat perustiedot (perustietojen ylläpito)	Sähköinen asiointipalvelu	Web-lomake

Taulukko 1. Tietojen toimittamisen kanavat.

Taulukossa esitettyjen lisäksi palkkatietoilmoituksia, työnantajan erillisilmoituksia ja aineistotilauksia voi toimittaa tulorekisteriin paperisen asioinnin kautta.

2.2 Skeemarakenteet

Tulorekisterin tekninen rajapinta vastaanottaa XML-muotoisia aineistoja. Erityyppisiä tietoja sisältävillä aineistoilla on omat skeemarakenteensa.

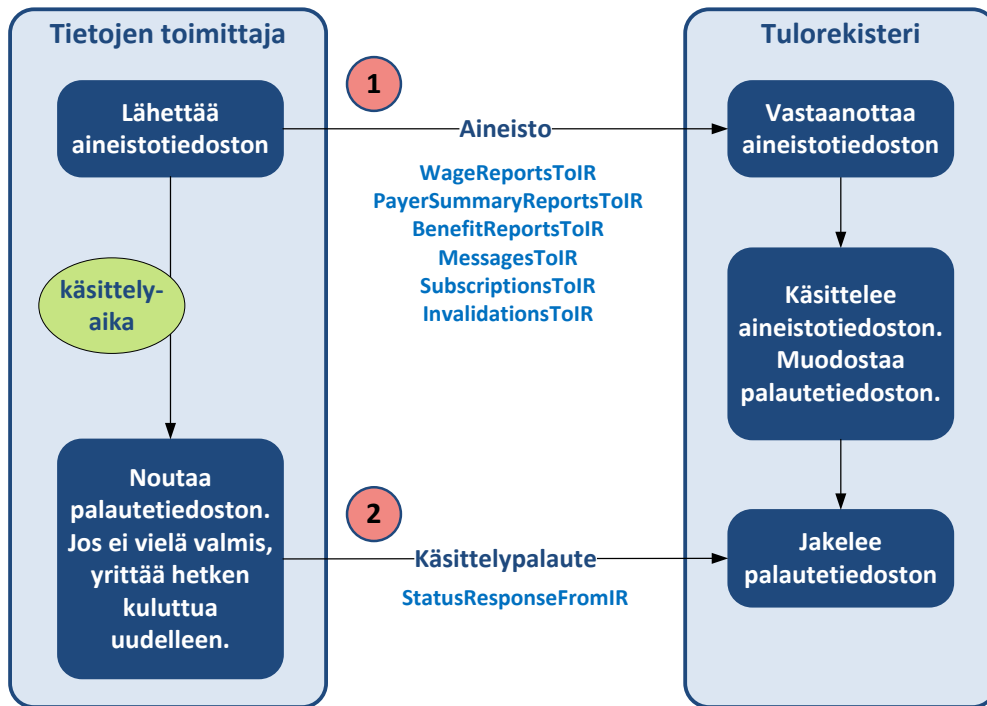
Tietojen toimittamisen skeemat on esitetty taulukossa 2.

Tulorekisteriin toimitettava tieto	Skeema
Palkkatietoilmoitus (uusi, korvaava)	WageReportsToIR
Palkkatietoilmoitus (mitätöivä)	InvalidationsToIR
Palkkatietoilmoituksia sisältävä aineisto (mitätöiminen)	InvalidationsToIR
Työnantajan erillisilmoitus (uusi, korvaava)	PayerSummaryReportsToIR
Työnantajan erillisilmoitus (mitätöivä)	InvalidationsToIR
Työnantajan erillisilmoituksia sisältävä aineisto (mitätöiminen)	InvalidationsToIR
Etuustietoilmoitus (uusi, korvaava)	BenefitReportsToIR
Etuustietoilmoitus (mitätöivä)	InvalidationsToIR
Etuustietoilmoituksia sisältävä aineisto (mitätöiminen)	InvalidationsToIR
Aineistotilaus (uusi)	SubscriptionsToIR
Aineistotilaus (mitätöiminen)	InvalidationsToIR
Aineistotilauksen sisältävä aineisto (mitätöiminen)	InvalidationsToIR

Taulukko 2. Tietojen toimittamisen skeemat.

2.3 Tietojen toimittaminen SFTP-rajapinnan kautta

Tietojen toimittamisen periaate SFTP-rajapinnan kautta on esitetty kuvassa 2.



Kuva 2. Tietojen toimittaminen SFTP-rajapinnan kautta.

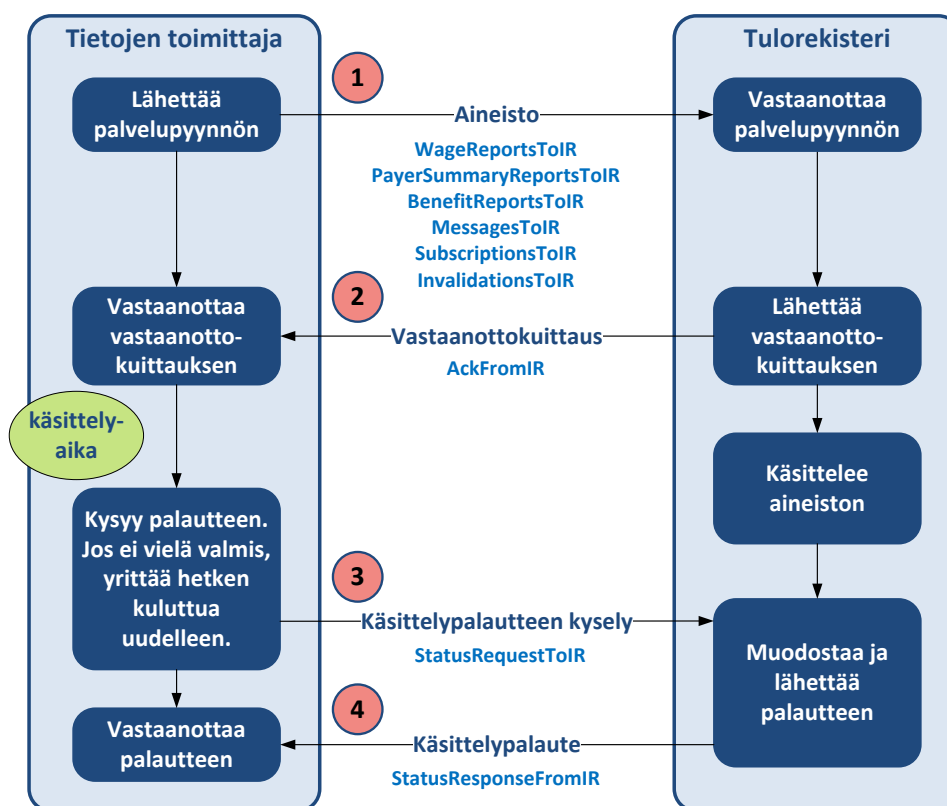
Tietojen toimittaja muodostaa aineistotiedoston ja lähettää sen tulorekisteriin.

Tulorekisteri vastaanottaa aineistotiedoston ja käsittelee tiedoston sisältämät tiedot. Tulorekisteri muodostaa käsittelyn palautetiedoston (ks. kappale ”Käsittelypalautte”). Käsittelypalautte sisältää tiedot aineiston sisältämistä virheettömistä ja virheellisistä tiedoista sekä käsittelyssä havaitut virheet eriteltyinä. Tulorekisteri tallentaa palautetiedoston tulorekisteriin tietojen toimittajan noudettavaksi.

Tietojen toimittaja noutaa palautetiedoston. Noutoajankohdassa tulee huomioida aineiston käsittelyyn tulorekisterissä tarvittava aika. Tietojen toimittajan tulee varautua siihen, että jos palautetiedosto ei ole noutohetkellä valmistunut, noutoa on yritettävä hetken kuluttua uudelleen.

2.4 Tietojen toimittaminen viivästetyn Web Service -rajapinnan kautta

Tietojen toimittamisen periaate viivästetyn Web Service -rajapinnan kautta on esitetty kuvassa 3.



Kuva 3. Tietojen toimittaminen viivästetyn Web Service -rajapinnan kautta.

Tietojen toimittaja lähettää tulorekisterin tekniseen rajapintaan aineiston Web Service -palvelupyynnöllä (viivästetty). Tulorekisteri lähettää palvelupyynnöön synkronisen vastaanottokuittauksen (ks. kappale "Vastaanottokuittaus"). Vastaanottokuittaus sisältää mahdolliset palvelupyynnön vastaanotossa havaitut virheet eriteltyinä.

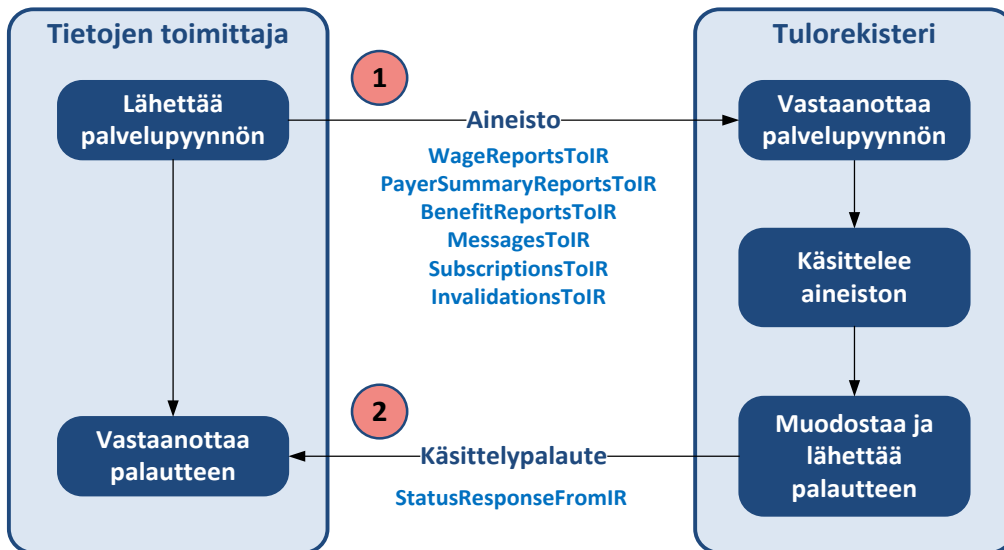
Tulorekisteri käsittelee aineiston.

Tietojen toimittaja lähettää tulorekisterin tekniseen rajapintaan käsittelypalautteen kyselyn WS-palvelupyynnöllä (ks. kappale "Käsittelypalautteen kysely"). Tulorekisteri muodostaa käsittelypalautteen ja lähettää sen synkronisesti tiedon toimittajalle (ks. kappale "Käsittelypalaute"). Jos tulorekisteri oli jo ehtinyt käsitellä aineiston, käsittelypalaute sisältää tiedot aineiston sisältämistä virheettömistä ja virheellisistä tiedoista sekä käsittelyssä havaitut virheet eriteltyinä. Jos tulorekisteri ei ollut vielä ehtinyt käsitellä aineistoa, käsittelypalaute sisältää tiedon siitä, että aineisto on edelleen käsiteltävänä. Tietojen toimittajan on siinä tapauksessa tehtävä palautekysely hetken kuluttua uudelleen.

Viivästettyä WS-rajapintaa voi käyttää SFTP-rajapinnan vaihtoehtona.

2.5 Tietojen toimittaminen reaaliaikaisen Web Service -rajapinnan kautta

Tietojen toimittamisen periaate reaaliaikaisen Web Service -rajapinnan kautta on esitetty kuvassa 4.



Kuva 4. Tietojen toimittaminen reaaliaikaisen Web Service -rajapinnan kautta.

Tietojen toimittaja lähettää tulorekisterin tekniseen rajapintaan aineiston WS-palvelupyynnöllä (reaaliaikainen).

Tulorekisteri vastaanottaa palvelupyynnön ja käsittelee aineiston. Tulorekisteri muodostaa käsittelypalautteen ja lähettää sen tietojen toimittajalle (ks. kappale "Käsittelypalautte"). Käsittelypalautte sisältää tiedot aineiston sisältämisestä virheettömistä ja virheellisistä tiedoista sekä käsittelyssä havaitut virheet eriteltynä. Tietojen toimittaja saa synkronisen vastauksen palvelupyynnöön.

3 YLEISTÄ TIETOJEN TOIMITTAMISESTA

3.1 Aineiston yleistiedot

Teknisen rajapinnan kautta tiedot toimitetaan tulorekisteriin **aineistoina**. Tässä kappaleessa on esitelty muutamia skeemaan kuuluvia aineiston yleistietoja. Täsmällinen tietosisältö aineistotyyppikohtaisesti on esitetty skeemakuvauksessa.

Aineiston tyyppi (DeliveryDataType)

Aineiston tyyppi kertoo, mitä tietoja aineisto sisältää (uudet ja korvaavat palkkatietoilmoitukset, uudet ja korvaavat työnantajan erillisilmoitukset, uudet ja korvaavat etuustietoilmoitukset, aineistotilaus, erilaiset mitätöintitiedot).

Aineiston omistajan aineistoviite (DeliveryId)

Aineiston omistaja (DeliveryDataOwner, ks. kappale ”Tietojen toimittaja”) yksilöi tulorekisteriin lähetettävät aineistot aineiston omistajan aineistoviitteellä. Viitteen tulee yksilöidä aineiston omistajan aineistot *aineistotyyppikohtaisesti* (DeliveryDataType).

Esimerkkejä:

Palkkatietoilmoituksia sisältävän aineiston (DeliveryDataType=100) omistaja on sama kuin maksaja. Tulorekisteriin ei voi toimittaa kahta saman maksajan palkkatietoilmoituksia sisältävää aineistoa samalla aineiston omistajan aineistoviitteellä.

Työnantajan erillisilmoituksia sisältävän aineiston (DeliveryDataType=101) omistaja on sama kuin maksaja. Tulorekisteriin ei voi toimittaa kahta saman maksajan työnantajan erillisilmoituksia sisältävää aineistoa samalla aineiston omistajan aineistoviitteellä.

Etuustietoilmoituksia sisältävän aineiston (DeliveryDataType=102) omistaja on sama kuin maksaja. Tulorekisteriin ei voi toimittaa kahta saman maksajan etuustietoilmoituksia sisältävää aineistoa samalla aineiston omistajan aineistoviitteellä.

Palkkatietoilmoitusten mitätöintejä sisältävän aineiston (DeliveryDataType=105) omistaja on sama kuin maksaja. Tulorekisteriin ei voi toimittaa kahta saman maksajan palkkatietoilmoitusten mitätöintejä sisältävää aineistoa samalla aineiston omistajan aineistoviitteellä.

Etuustietoilmoitusten mitätöintejä sisältävän aineiston (DeliveryDataType=107) omistaja on sama kuin maksaja. Tulorekisteriin ei voi toimittaa kahta saman maksajan etuustietoilmoitusten mitätöintejä sisältävää aineistoa samalla aineiston omistajan aineistoviitteellä.

Aineiston omistajan aineistoviitteen avulla aineiston lähettäjä kohdistaa tulorekisterin antaman vastaanottokuittauksen ja käsittelypalautteen lähetettyyn aineistoon.

Virheellisten tietojen käsittelyn ohjaus (FaultyControl)

Tiedolla ohjataan aineiston käsittelyä siinä tilanteessa, että se sisältää sekä virheettömiä että virheellisiä tietoja. Ohjaustiedon perusteella koko aineisto voidaan hylätä, jos siinä on mukana virheellisiä tietoja, tai vaihtoehtoisesti tulorekisteriin voidaan tallentaa virheettömät tiedot ja hylätä vain virheelliset tiedot.

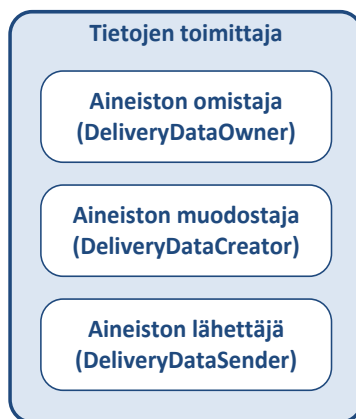
Jos esimerkiksi palkkatietoilmoituksia tai etuustietoilmoituksia sisältävässä aineistossa pyydetään tallentamaan virheettömät ilmoitukset siinä tapauksessa, että aineisto sisältää myös virheellisiä ilmoituksia, tulorekisteri tallentaa tietosisällöltään virheettömät ilmoitukset ja hylkää ne ilmoitukset, joiden tiedoissa havaittiin virheitä.

Tuotantoympäristö (ProductionEnvironment)

Tieto kertoo, että onko aineisto tarkoitettu tuotantoympäristöön vai testiympäristöön. Tiedon avulla estetään se, että aineisto vastaanotetaan vahingossa väärään ympäristöön.

3.2 Tietojen toimittaja

Tietojen toimittaja kuvataan aineiston yleistiedoissa kolmella erillisellä tiedolla: aineiston omistaja, aineiston muodostaja ja aineiston lähettäjä.



Kuva 5. Tietojen toimittajan tiedot.

Aineiston omistaja (DeliveryDataOwner)

Aineiston omistaja on aineiston sisältämät tiedot omistava organisaatio.

Palkkatietoilmoituksia, työnantajan erillisilmoituksia, etuustietoilmoituksia ja niiden mitätöintejä sisältävän aineiston omistaja on sama kuin maksaja. Jos maksajalla ei ole asiakastunnusta, aineiston omistajaksi annetaan aineiston muodostaja (DeliveryDataCreator).

Aineistotilauksia ja niiden mitätöintejä sisältävän aineiston omistaja on aineistotilauksen tehnyt organisaatio. Aineistotilauksen poiminnassa käytetään aineiston omistajan tiedonsaantioikeuksia.

Aineiston muodostaja (DeliveryDataCreator)

Aineiston muodostaja on aineistotiedoston tuottanut toimija. Aineiston muodostaja voi olla maksaja itse tai maksajan palveluntarjoaja.

Aineiston muodostajan on allekirjoitettava aineisto sähköisesti tulorekisteriviranomaisen osoittamalla varmanteella. Jos aineiston muodostaja on eri taho kuin aineiston omistaja, aineiston muodostajalla on oltava tulorekisterin antama lupa toimittaa aineistoja.

Aineiston lähettäjä (DeliveryDataSender)

Aineiston lähettäjä on aineistotiedoston tulorekisteriin lähettänyt toimija. Aineiston lähettäjä voi olla maksaja itse tai maksajan palveluntarjoaja. Aineiston lähittäjän on nykyisen määrittelyn mukaan oltava sama kuin aineiston muodostaja (alkuperäisessä määrittelyssä varauduttiin siihen, että toimijoita tarvittaisiin kolme).

3.3 Aineistojen käsittelyjärjestys

Tulorekisteri käsittelee aineistot saapumisjärjestyksessä. SFTP-rajapinnan kautta toimitetut aineistot käsitellään tiedoston saapumishetken mukaisessa järjestyksessä. Web Service -rajapinnan kautta toimitetut aineistot käsitellään palvelupyynnön saapumishetken mukaisessa järjestyksessä. Tiedoston tai palvelupyynnön saapumishetkeksi katsotaan se ajanhetki, kun aineisto on kokonaan siirtynyt tulorekisteriin.

Jos eri aineistoilla on keskinäisiä riippuvuuksia tietojen käsittelyn näkökulmasta, aineistojen toimittajan tulee huolehtia siitä, että seuraavaa aineistoa ei lähetetä tulorekisteriin ennen kuin tulorekisteri on kuitannut edellisen aineiston vastaanotetuksi. Jos esimerkiksi tulorekisteriin toimitetaan uusia palkkatietoilmoituksia tai etuustietoilmoituksia sisältävä aineisto, samoihin ilmoituksiin kohdistuvia korvauksia tai mitätöintejä sisältävää toista aineistoa ei tule lähettää ennen kuin ensimmäisen aineiston vastaanotto on saatu.

3.4 Aineistojen jakaminen

Tulorekisteriin toimitettavaa aineistoa ei voi jakaa osiin. Jos tietoja on paljon, ne on toimitettava erillisinä aineistoina, joilla on omat aineistoviitetietonsa.

3.5 Koodistot

Teknisen rajapinnan sanomien tietosisältöön liittyvät koodistot on kuvattu erillisissä dokumenteissa.

4 TIETOJEN TOIMITTAMISEN KANAVAN VALINTA JA SUOSITUKSET

4.1 Kanavan valinta tulotietoilmoitusten toimittamisessa

SFTP-rajapintaa ja **viivästettyä WS-rajapintaa** voi käyttää eri suuruisien tietomäärien lähettämiseen. Jompaa kumpaa niistä pitää käyttää silloin, kun tietomäärät ovat keskisuuria tai suuria ja kun tiedot lähettänyt taho ei tarvitse tietojen toimittamisesta reaaliaikaista palautetta.

Tulorekisteri käsittelee SFTP-rajapinnan ja viivästetyn WS-rajapinnan kautta toimitetut tiedot yhtä nopeasti, joten kanavan valinta riippuu tietojen toimittajan teknisestä ratkaisusta.

Reaaliaikainen WS-rajapinta on tarkoitettu käytettäväksi tilanteissa, joissa tulorekisteriin toimitettava tietomäärä on pieni ja käsittelypalaute tarvitaan välittömästi. Reaaliaikaisia palveluita voidaan käyttää esimerkiksi integroitaessa tietojen toimittajan oma käyttöliittymäsovellus tulorekisterin palveluihin, jolloin käyttäjä voi saada reaaliaikaisen palautteen tulorekisteriin lähetetyistä tiedoista. Reaaliaikaista WS-rajapintaa ei ole tarkoitettu käytettäväksi tilanteissa, joissa tulorekisteriin toimitetaan kerralla suuri määrä tietoja. Jos esimerkiksi palkanlaskenta-ajosta muodostuu paljon palkkatietoilmoituksia, ne pitää lähettää tulorekisteriin joko viivästetyn WS-rajapinnan tai SFTP-rajapinnan kautta.

Tulorekisterin **sähköisen asiointipalvelun verkkolomake** on tarkoitettu yksittäisten tulotietoilmoitusten täyttämiseen, korjaamiseen ja mitätöintiin. **Latauspalvelu** on tarkoitettu ilmoitusmäärältään pienten aineistojen lähettämiseen. [Sähköisen asiointipalvelun käyttöohjeissa](#) kuvataan, milloin tulotietoilmoituksia kannattaa toimittaa tulorekisteriin verkkolomakkeella tai latauspalvelussa ja mitä siinä pitää ottaa huomioon.

4.2 Tietojen toimittamiseen liittyvät suositukset

4.2.1 Ilmoitusten määrä aineistoissa

Tulorekisteri suosittelee, että aineistojen lähettäjä parametroi aineiston ilmoitusmäärän omassa järjestelmässään eli määrittelee aineiston sallitulle ilmoitusmäärälle rajat, joita voi muuttaa. Jos tulorekisteriin toimitettavia ilmoituksia on tuhansia, suositellaan niiden toimittamista noin 3 000 ilmoituksen aineistoina. Vaikka ilmoitusmäärä olisi sallittua lukumäärää pienempi, ei aineiston suurinta sallittua tiedostokokoa saa ylittää.

4.2.2 Aineistojen toimitusajat

Jos tulorekisteriin pitää lähettää hyvin suuri määrä ilmoituksia, esimerkiksi yli 100 000 ilmoitusta yhden vuorokauden aikana, suositellaan, että toimittaja ottaa tulorekisteriin yhteyttä ilmoitusten toimitusajankohdan sopimiseksi. Tulorekisteri antaa toimitusajasta suosituksen, jotta vältetään ruuhkaa ja siitä mahdollisesti johtuvia viiveitä. Yhteydenottoa suositellaan aina, kun on kyse suurista määristä, vaikka tarve ei olisi jatkuva vaan kertaluonteinen.

4.2.3 Aineistojen rinnakkainen toimittaminen

Jos tulorekisteriin pitää lähettää useita aineistoja käyttämällä samaa SFTP-tiliä, suositellaan aineistojen toimittamista peräkkäin. Suositus on, että yhdellä SFTP-tunnuksella avataan yksi istunto kerrallaan, lähetetään tiedosto, nimetään se uudelleen ja lähetetään vasta sen jälkeen seuraava tiedosto.

4.2.4 Aineistoihin liittyvien palautteiden nouto

Aineiston lähettämisen jälkeen käsittelypalautteen kysely on suositeltavaa aloittaa aikaisintaan 5 minuutin kuluttua lähettämisen päättymisestä. Suositus koskee viivästettyä WS-rajapintaa ja SFTP-rajapintaa. Tulorekisterin ruuhkapäivinä, jolloin ilmoituksia vastaanotetaan suuria määriä, lähetetyn aineiston käsittely voi kestää useita minutteja. Jos käsittelypalaute ei ole valmistunut, kun sitä kysellään ensimmäisen kerran, suositellaan, että kyselyä ei uusita tiheämmin kuin 5 minuutin välein. Jos käsittelypalautetta ei saada 2 tunnin kuluessa, ota yhteyttä Tulorekisteriyksikköön täyttämällä havaintolomake.



5 PALKKATIETOILMOITUSTEN TOIMITTAMINEN TULOREKISTERIIN

5.1 Yleistä

Palkkatietoilmoitukset toimitetaan tulorekisteriin **aineistona**, joka voi sisältää useita ilmoituksia. Kun aineisto toimitetaan reaaliaikaisen Web Service -rajapinnan kautta, se voi sisältää vain yhden ilmoituksen.

Palkkatietoilmoitus voi olla joko uusi ilmoitus tai korvaava ilmoitus. Samassa aineistossa voi toimittaa sekä uusia että korvaavia ilmoituksia. Yksittäinen ilmoitus ei kuitenkaan saa esiintyä aineistossa kuin yhden kerran. Uutta ilmoitusta ja sen korvaavaa ilmoitusta ei voi toimittaa samassa aineistossa. Samassa aineistossa ei myöskään voi toimittaa useita, samaan ilmoitukseen kohdistuvia korvaavia ilmoituksia.

Uusia ja korvaavia palkkatietoilmoituksia sisältävän aineiston skeema kaikissa teknisen rajapinnan toimituskanavissa on **WageReportsToIR**. Skeeman sisältö on kuvattu dokumentissa ”Tietojen toimittaminen-Skeemat-Palkkatietoilmoitukset”. Samaa skeemaa käytetään myös toimitettaessa aineisto sähköisen asiointipalvelun latauspalvelun kautta. Tässä kappaleessa on kuvattu skeeman rakenne yleistasolla ja esitelty muutamia skeemaan kuuluvia yksittäisiä tietoja. Täsmällinen tietosisältö on esitetty skeemakuvauksessa.

Mitätöivät ilmoitukset toimitetaan omalla skeemallaan (ks. kappale ”Mitätöintitietojen toimittaminen tulorekisteriin”).

5.2 Aineiston tiedot

Tulorekisteriin toimitettavan palkkatietoilmoituksia sisältävän aineiston rakenne yleistasolla on esitetty kuvassa 6.



Kuva 6. Palkkatietoilmoituksia sisältävän aineiston rakenne.

5.2.1 Aineiston yleistiedot

Aineiston yleistiedot toimitetaan aineistossa vain kerran ja ne koskevat kaikkia aineistossa toimitettuja ilmoituksia. Aineiston yleistietoja on esitelty kappaleessa ”Yleistä tietojen toimittamisesta, Aineiston yleistiedot”. Palkkatietoilmoituksia sisältävän aineiston tyyppi (DeliveryDataType) on 100.

5.2.2 Maksamisen tiedot

Maksamisen tiedot toimitetaan aineistossa vain kerran ja ne koskevat kaikkia aineistossa toimitettavia ilmoituksia. Maksamisen tietoihin kuuluvat esimerkiksi maksajan tiedot, palkanmaksukauden tiedot ja aineiston yhteyshenkilöiden tiedot.

5.2.3 Ilmoituksen yleistiedot

Ilmoituksen yleistiedot annetaan aineistossa ilmoituskohtaisesti. Yleistietoihin kuuluvat seuraavat tiedot.

Toimenpiteen tyyppi (ActionCode)

Toimenpiteen tyyppi kertoo, onko kysymyksessä uusi ilmoitus vai korvaava ilmoitus.

Tulorekisterin ilmoitusviite (IRReportId)

Tulorekisteri antaa palkkatietoilmoitukselle yksilöllisen tulorekisterin ilmoitusviitteen. Viite yksilöi kaikki tulorekisteriin toimitetut ilmoitukset. Viite palautuu aineiston käsittelypalautteen mukana lähettäjälle.

Tulorekisterin ilmoitusviitettä voidaan käyttää kohdistettaessa korvaava ilmoitus tulorekisteriin aiemmin toimitettuun ilmoitukseen. Korvaava ilmoitus voidaan kohdistaa aiemmin toimitettuun ilmoitukseen myös maksajan ilmoitusviitteellä.

Maksajan ilmoitusviite (ReportId)

Maksaja yksilöi uuden palkkatietoilmoituksen maksajan ilmoitusviitteellä. Maksajan ilmoitusviitteen tulee olla yksilöllinen kaikilla kyseisen maksajan toimittamilla palkkatietoilmoituksilla. Jos maksaja toimittaa useita palkkatietoilmoituksia samalla viitteellä, tulorekisteri palauttaa virheen.

Ilmoitusviitteen avulla maksaja kohdistaa tulorekisterin lähettämän vastaanottokuittauksen ja käsittelypalautteen toimittamaansa ilmoitukseen.

Ilmoitusviitettä voidaan käyttää kohdistettaessa korvaava ilmoitus tulorekisteriin aiemmin toimitettuun ilmoitukseen. Korvaava ilmoitus voidaan kohdistaa aiemmin toimitettuun ilmoitukseen myös tulorekisterin ilmoitusviitteellä.

Ilmoituksen versionumero (ReportVersion)

Tulorekisteri antaa uudelle palkkatietoilmoitukselle versionumeron 1 ja korvaavalle ilmoitukselle yhtä suuremman versionumeron kuin mikä oli korvattavalla ilmoituksella. Versionumero palautuu aineiston käsittelypalautteen mukana lähettäjälle.

Versionumeroa voidaan käyttää kohdistettaessa korvaava ilmoitus tulorekisteriin aiemmin toimitettuun ilmoitukseen. Jos versionumeroa ei käytetä korvaamisen yhteydessä, tulorekisteri kohdistaa toimenpiteen aina ilmoituksen viimeisimpään versioon. Jos ilmoitus on muuttunut jonkin muun prosessin tai käyttäjän toimien seurauksena, korvaus voi ylikirjoittaa aiemmin (toisessa prosessissa) tehdyt muutokset. Kun korvaamisen kohdistamisessa käytetään versionumeroa, voidaan varmistaa, että toisessa prosessissa mahdollisesti tehtyjä muutoksia ei tahattomasti ylikirjoiteta, vaan korvaaminen kohdistuu siihen versioon, johon toimenpiteen lähettäjä oli sen tarkoittanut kohdistuvaksi.

5.2.4 Tulonsaajan tiedot

Tulonsaajan tietoihin kuuluvat esimerkiksi tulonsaajan tunniste-, nimi- ja osoitetiedot.

5.2.5 Tulolajin tiedot

Tulolajin tietoihin kuuluvat tulolajin koodi sekä tulolajikohtaisesti ilmoitettavat muut tiedot. Tulolajeja voi ilmoituksella olla useita.

5.2.6 Ilmoituksen muut tiedot

Ilmoituksen muita tietoja ovat esimerkiksi poissaolotiedot ja ulkomailla työskentelyä koskevat tiedot.

5.3 Korvaava ilmoitus

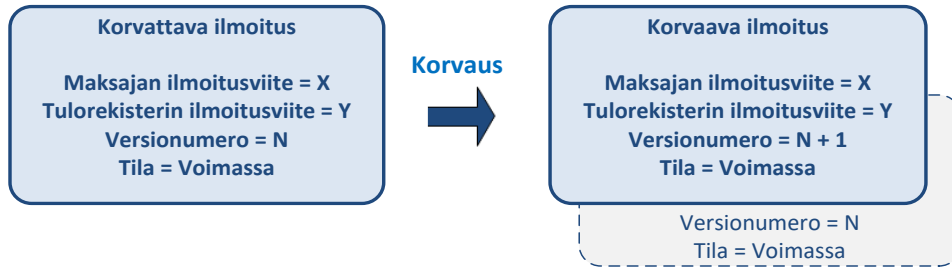
Kun maksaja toimittaa tulorekisteriin uuden palkkatietoilmoituksen, tulorekisteri antaa sille versionumeron 1. Uuden ilmoituksen tilaksi tulee ”Voimassa”.

Kun maksaja toimittaa tulorekisteriin korvaavan ilmoituksen, ilmoituksella on annettava joko maksajan ilmoitusviite tai tulorekisterin ilmoitusviite. Molemmat viitteet voi myös antaa. Jos ilmoituksella on annettu maksajan ilmoitusviite, sitä käytetään korvattavan ilmoituksen hakemiseen tulorekisteristä. Vastaavasti, jos ilmoituksella on annettu tulorekisterin ilmoitusviite, korvattavan ilmoituksen hakemiseen käytetään sitä. Jos korvaavalla ilmoituksella on annettu molemmat viitteet, korvattavaa ilmoitusta haetaan molemmilla tiedoilla yhtä aikaa (AND-operaattori).

Jos korvaavalla ilmoituksella on annettu versionumero, sitä käytetään ilmoituksen viitetietojen lisäksi korvattavan ilmoituksen hakemiseen. Tulorekisteri tarkistaa, että korvaavalla ilmoituksella annettu versionumero on uusimman tulorekisterissä kyseisestä ilmoituksesta oleva versio. Jos yritetään korvata vanhentunutta ilmoitusversiota tai mitätöityä ilmoitusta, tulorekisteri palauttaa virheen.

Tulorekisteri korvaa ilmoituksen tallentamalla ilmoituksesta uuden version korvaavilla tiedoilla. Korvaavan ilmoituksen versionumeroksi tulee yhtä suurempi kuin mikä on korvattavalla ilmoituksella. Maksajan ilmoitusviite ja tulorekisterin ilmoitusviite säilyvät samoina. Korvaavan ilmoitusversion tilaksi tulee "Voimassa". Korvattavan ilmoitusversion tietoja ei ylläpidetä.

Palkkatietoilmoituksen korvaamista tulorekisterissä on havainnollistettu kuvassa 7.



Kuva 7. Palkkatietoilmoituksen korvaaminen tulorekisterissä.

6 TYÖNANTAJAN ERILLISILMOITUSTEN TOIMITTAMINEN TULOREKISTERIIN

6.1 Yleistä

Työnantajan erillisilmoitukset toimitetaan tulorekisteriin **aineistona**, joka voi sisältää useita ilmoituksia. Kun aineisto toimitetaan reaaliaikaisen Web Service -rajapinnan kautta, se voi sisältää vain yhden ilmoituksen.

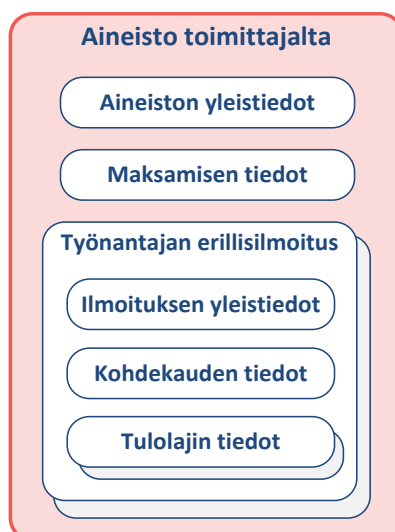
Työnantajan erillisilmoitus voi olla joko uusi ilmoitus tai korvaava ilmoitus. Samassa aineistossa voi toimittaa sekä uusia ilmoituksia että korvaavia ilmoituksia. Yksittäinen ilmoitus ei kuitenkaan saa esiintyä aineistossa kuin yhden kerran. Uutta ilmoitusta ja sen korvaavaa ilmoitusta ei voi toimittaa samassa aineistossa. Samassa aineistossa ei myöskään voi toimittaa useita, samaan ilmoitukseen kohdistuvia korvaavia ilmoituksia.

Uusia ja korvaavia työnantajan erillisilmoituksia sisältävän aineiston skeema kaikissa teknisen rajapinnan toimituskanavissa on **PayerSummaryReportsToIR**. Skeeman sisältö on kuvattu dokumentissa ”Tietojen toimittaminen- Skeemat-Työnantajan erillisilmoitukset”. Samaa skeemaa käytetään myös toimitettaessa aineisto sähköisen asiointipalvelun latauspalvelun kautta. Tässä kappaleessa on kuvattu skeeman rakenne yleistasolla ja esitelty muutamia skeemaan kuuluvia yksittäisiä tietoja. Täsmällinen tietosisältö on esitetty skeemakuvaussessa.

Mitätöivät ilmoitukset toimitetaan omalla skeemallaan (ks. kappale ”Mitätöintitietojen toimittaminen tulorekisteriin”).

6.2 Aineiston tiedot

Tulorekisteriin toimitettavan työnantajan erillisilmoituksia sisältävän aineiston rakenne yleistasolla on esitetty kuvassa 8.



Kuva 8. Työnantajan erillisilmoituksia sisältävän aineiston rakenne.

6.2.1 Aineiston yleistiedot

Aineiston yleistiedot toimitetaan aineistossa vain kerran ja ne koskevat kaikkia aineistossa toimitettuja ilmoituksia. Aineiston yleistietoja on esitelty kappaleessa ”Yleistä tietojen toimittamisesta, Aineiston yleistiedot”. Työnantajan erillisilmoituksia sisältävän aineiston tyyppi (DeliveryDataType) on 101.

6.2.2 Maksamisen tiedot

Maksamisen tiedot annetaan aineistossa vain kerran ja ne koskevat kaikkia aineistossa toimitettavia ilmoituksia. Maksamisen tietoihin kuuluvat maksajan tiedot ja aineiston yhteyshenkilöiden tiedot.

6.2.3 Ilmoituksen yleistiedot

Ilmoituksen yleistiedot annetaan aineistossa ilmoituskohtaisesti. Yleistietoihin kuuluvat seuraavat tiedot.

Toimenpiteen tyyppi (ActionCode)

Toimenpiteen tyyppi kertoo, onko kysymyksessä uusi ilmoitus vai korvaava ilmoitus.

Tulorekisterin ilmoitusviite (IRReportId)

Tulorekisteri antaa työnantajan erillisilmoitukselle yksilöllisen tulorekisterin ilmoitusviitteen. Viite yksilöi kaikki tulorekisteriin toimitetut ilmoitukset. Viite palautuu aineiston käsittelypalautteen mukana lähettäjälle.

Tulorekisterin ilmoitusviitettä voidaan käyttää kohdistettaessa korvaava ilmoitus tulorekisteriin aiemmin toimitettuun ilmoitukseen. Korvaava ilmoitus voidaan kohdistaa aiemmin toimitettuun ilmoitukseen myös maksajan ilmoitusviitteellä.

Maksajan ilmoitusviite (ReportId)

Maksaja yksilöi uuden työnantajan erillisilmoituksen maksajan ilmoitusviitteellä. Maksajan ilmoitusviitteen tulee olla yksilöllinen kaikilla kyseisen maksajan toimittamilla työnantajan erillisilmoituksilla. Jos maksaja toimittaa useita työnantajan erillisilmoituksia samalla viitteellä, tulorekisteri palauttaa virheen.

Ilmoitusviitteen avulla maksaja kohdistaa tulorekisterin lähettämän vastaanottokuittauksen ja käsittelypalautteen toimittamaansa ilmoitukseen.

Ilmoitusviitettä voidaan käyttää kohdistettaessa korvaava ilmoitus tulorekisteriin aiemmin toimitettuun ilmoitukseen. Korvaava ilmoitus voidaan kohdistaa aiemmin toimitettuun ilmoitukseen myös tulorekisterin ilmoitusviitteellä.

Ilmoituksen versionumero (ReportVersion)

Tulorekisteri antaa uudelle ilmoitukselle versionumeron 1 ja korvaavalle ilmoitukselle yhtä suuremman versionumeron kuin mikä oli korvattavalla ilmoituksella. Versionumero palautuu aineiston käsittelypalautteen mukana lähettäjälle.

Versionumeroa voidaan käyttää kohdistettaessa korvaava ilmoitus tulorekisteriin aiemmin toimitettuun ilmoitukseen samalla tavalla kuin palkkatietoilmoitusten kohdalla.

6.2.4 Kohdekauden tiedot

Kohdekauden tiedoissa annetaan ilmoituksen kohdevuosi ja -kuukausi.

6.2.5 Tulolajin tiedot

Tulolajin tietoihin kuuluvat tulolajin koodi sekä tulolajikohtaisesti ilmoitettavat muut tiedot. Tulolajeja voi ilmoituksella olla useita.

6.3 Korvaava ilmoitus

Työnantajan erillisilmoitusten ilmoitusversioiden hallinta, versionumerointi ja ilmoituksen tilan hallinta uuden ilmoituksen toimittamisen ja ilmoituksen korvaamisen yhteydessä tapahtuvat samalla tavalla kuin palkkatietoilmoitusta käsiteltäessä (ks. kappale ”Palkkatietoilmoitusten toimittaminen tulorekisteriin, Korvaava ilmoitus”).

7 ETUUSTIETOILMOITUSTEN TOIMITTAMINEN TULOREKISTERIIN

7.1 Yleistä

Etustietoilmoitukset toimitetaan tulorekisteriin **aineistona**, joka voi sisältää useita ilmoituksia. Kun aineisto toimitetaan reaaliaikaisen Web Service -rajapinnan kautta, se voi sisältää vain yhden ilmoituksen.

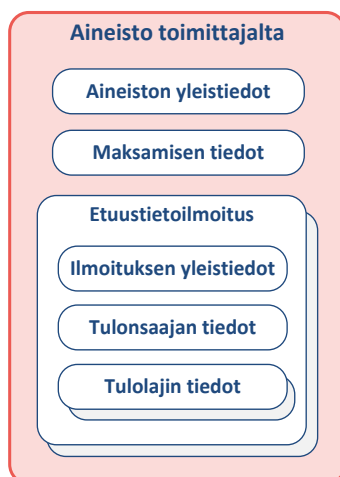
Etustietoilmoitus voi olla joko uusi ilmoitus tai korvaava ilmoitus. Samassa aineistossa voi toimittaa sekä uusia että korvaavia ilmoituksia. Yksittäinen ilmoitus ei kuitenkaan saa esiintyä aineistossa kuin yhden kerran. Uutta ilmoitusta ja sen korvaavaa ilmoitusta ei voi toimittaa samassa aineistossa. Samassa aineistossa ei myöskään voi toimittaa useita, samaan ilmoitukseen kohdistuvia korvaavia ilmoituksia.

Uusia ja korvaavia etustietoilmoituksia sisältävän aineiston skeema kaikissa teknisen rajapinnan toimituskanavissa on **BenefitReportsToIR**. Skeeman sisältö on kuvattu dokumentissa ”Tietojen toimittaminen-Skeemat-Etustietoilmoitukset”. Samaa skeemaa käytetään myös toimitettaessa aineisto sähköisen asiointipalvelun latauspalvelun kautta. Tässä kappaleessa on kuvattu skeeman rakenne yleistasolla ja esitelty muutamia skeemaan kuuluvia yksittäisiä tietoja. Täsmällinen tietosisältö on esitetty skeemakuvauksessa.

Mitätöivät ilmoitukset toimitetaan omalla skeemallaan (ks. kappale ”Mitätöintitietojen toimittaminen tulorekisteriin”).

7.2 Aineiston tiedot

Tulorekisteriin toimitettavan etustietoilmoituksia sisältävän aineiston rakenne yleistasolla on esitetty kuvassa 9.



Kuva 9. Etustietoilmoituksia sisältävän aineiston rakenne.

7.2.1 Aineiston yleistiedot

Aineiston yleistiedot toimitetaan aineistossa vain kerran ja ne koskevat kaikkia aineistossa toimitettuja ilmoituksia. Aineiston yleistietoja on esitelty kappaleessa ”Yleistä tietojen toimittamisesta, Aineiston yleistiedot”. Etustietoilmoituksia sisältävän aineiston tyyppi (DeliveryDataType) on 102.

7.2.2 Maksamisen tiedot

Maksamisen tiedot toimitetaan aineistossa vain kerran ja ne koskevat kaikkia aineistossa toimitettavia ilmoituksia. Maksamisen tietoihin kuuluvat maksajan tiedot ja aineiston yhteyshenkilöiden tiedot.

7.2.3 Ilmoituksen yleistiedot

Ilmoituksen yleistiedot annetaan aineistossa ilmoituskohtaisesti. Yleistietoihin kuuluvat seuraavat tiedot.

Toimenpiteen tyyppi (ActionCode)

Toimenpiteen tyyppi kertoo, onko kysymyksessä uusi ilmoitus vai korvaava ilmoitus.

Tulorekisterin ilmoitusviite (IRReportId)

Tulorekisteri antaa etuustietoilmoitukselle yksilöllisen tulorekisterin ilmoitusviitteen. Viite yksilöi kaikki tulorekisteriin toimitetut ilmoitukset. Viite palautuu aineiston käsittelypalautteen mukana lähettäjälle.

Tulorekisterin ilmoitusviitettä voidaan käyttää kohdistettaessa korvaava ilmoitus tulorekisteriin aiemmin toimitettuun ilmoitukseen. Korvaava ilmoitus voidaan kohdistaa aiemmin toimitettuun ilmoitukseen myös maksajan ilmoitusviitteellä.

Maksajan ilmoitusviite (ReportId)

Maksaja yksilöi uuden etuustietoilmoituksen maksajan ilmoitusviitteellä. Maksajan ilmoitusviitteen tulee olla yksilöllinen kaikilla kyseisen maksajan toimittamilla etuustietoilmoituksilla. Jos maksaja toimittaa useita etuustietoilmoituksia samalla viitteellä, tulorekisteri palauttaa virheen.

Ilmoitusviitteen avulla maksaja kohdistaa tulorekisterin lähettämän vastaanottokuittauksen ja käsittelypalautteen toimittamaansa ilmoitukseen.

Ilmoitusviitettä voidaan käyttää kohdistettaessa korvaava ilmoitus tulorekisteriin aiemmin toimitettuun ilmoitukseen. Korvaava ilmoitus voidaan kohdistaa aiemmin toimitettuun ilmoitukseen myös tulorekisterin ilmoitusviitteellä.

Ilmoituksen versionumero (ReportVersion)

Tulorekisteri antaa uudelle ilmoitukselle versionumeron 1 ja korvaavalle ilmoitukselle yhtä suuremman versionumeron kuin mikä oli korvattavalla ilmoituksella. Versionumero palautuu aineiston käsittelypalautteen mukana lähettäjälle.

Versionumeroa voidaan käyttää kohdistettaessa korvaava ilmoitus tulorekisteriin aiemmin toimitettuun ilmoitukseen samalla tavalla kuin palkkatietoilmoitusten kohdalla.

7.2.4 Tulonsaajan tiedot

Tulonsaajan tietoihin kuuluvat esimerkiksi tulonsaajan tunniste-, nimi- ja osoitetiedot.

7.2.5 Tulolajin tiedot

Tulolajin tietoihin kuuluvat tulolajin koodi sekä tulolajikohtaisesti ilmoitettavat muut tiedot. Tulolajeja voi ilmoituksella olla useita.

7.3 Korvaava ilmoitus

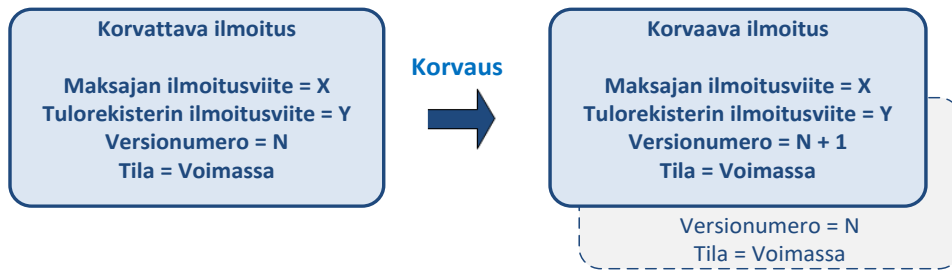
Kun maksaja toimittaa tulorekisteriin uuden etuustietoilmoituksen, tulorekisteri antaa sille versionumeron 1. Uuden ilmoituksen tilaksi tulee "Voimassa".

Kun maksaja toimittaa tulorekisteriin korvaavan ilmoituksen, ilmoituksella on annettava joko maksajan ilmoitusviite tai tulorekisterin ilmoitusviite. Molemmat viitteet voi myös antaa. Jos ilmoituksella on annettu maksajan ilmoitusviite, sitä käytetään korvattavan ilmoituksen hakemiseen tulorekisteristä. Vastaavasti, jos ilmoituksella on annettu tulorekisterin ilmoitusviite, korvattavan ilmoituksen hakemiseen käytetään sitä. Jos korvaavalla ilmoituksella on annettu molemmat viitteet, korvattavaa ilmoitusta haetaan molemmilla tiedoilla yhtä aikaa (AND-operaattori).

Jos korvaavalla ilmoituksella on annettu versionumero, sitä käytetään ilmoituksen viitetietojen lisäksi korvattavan ilmoituksen hakemiseen. Tulorekisteri tarkistaa, että korvaavalla ilmoituksella annettu versionumero on uusin tulorekisterissä kyseisestä ilmoituksesta oleva versio. Jos yritetään korvata vanhentunutta ilmoitusversiota tai mitätöityä ilmoitusta, tulorekisteri palauttaa virheen.

Tulorekisteri korvaa ilmoituksen tallentamalla ilmoituksesta uuden version korvaavilla tiedoilla. Korvaavan ilmoituksen versionumeroksi tulee yhtä suurempi kuin mikä on korvattavalla ilmoituksella. Maksajan ilmoitusviite ja tulorekisterin ilmoitusviite säilyvät samoina. Korvaavan ilmoitusversion tilaksi tulee "Voimassa". Korvattavan ilmoitusversion tietoja ei ylläpidetä.

Etustietoilmoituksen korvaamista tulorekisterissä on havainnollistettu kuvassa 10.



Kuva 10. Etuustietoilmoituksen korvaaminen tulorekisterissä.

8 AINEISTOTILAUKSEN TOIMITTAMINEN TULOREKISTERIIN

8.1 Yleistä

Aineistotilaus toimitetaan tulorekisteriin **aineistona**, joka voi sisältää vain yhden aineistotilauksen. Aineistotilauksen sisältävän aineiston skeema kaikissa teknisen rajapinnan toimituskanavissa on **SubscriptionsToIR**. Skeeman sisältö on kuvattu dokumentissa ”Tietojen toimittaminen-Skeemat-Aineistotilaukset”. Samaa skeemaa käytetään myös toimitettaessa aineistotilaus sähköisen asiointipalvelun latauspalvelun kautta. Tässä kappaleessa on kuvattu skeeman rakenne yleistasolla ja esitelty muutamia skeemaan kuuluvia yksittäisiä tietoja. Täsmällinen tietosisältö on esitelty skeemakuvauksessa.

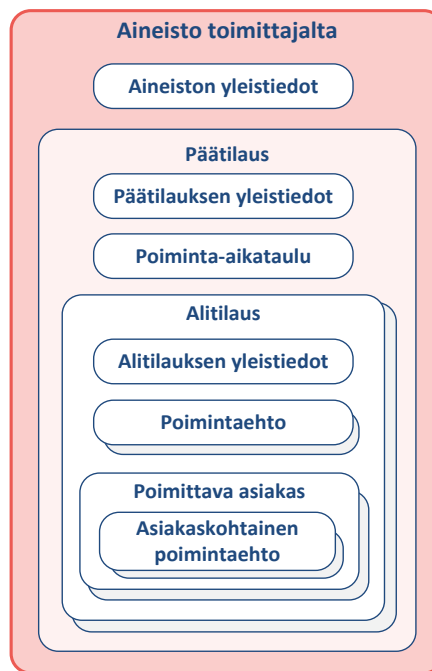
Aineistotilaus koostuu päätilauksesta ja siihen liittyvistä alitilauksista. Alitilauksella kerrotaan tiedot tilattavasta aineistosta ja poimintaehdot. Kaikilla päätilaukseen liittyvillä alitilauksilla on sama voimassaoloaika ja ne poimitaan samanaikaisesti. Jokaisesta alitilauksesta muodostetaan poiminnassa oma aineistonsa.

Aineistotilauksen voi mitätöidä tai lopettaa teknisen rajapinnan kautta. Tilauksen mitätöiminen tai lopettaminen tehdään omalla skeemallaan (ks. kappale ”Mitätöintitietojen toimittaminen tulorekisteriin”).

Aineistotilauksen muita tietoja ei voi muuttaa teknisen rajapinnan kautta. Sähköisessä asiointipalvelussa voi mitätöidä aineistotilauksen, lopettaa sen tai asettaa sille viimeisen voimassaolopäivän.

8.2 Aineiston tiedot

Tulorekisteriin toimitettavan aineistotilauksen sisältävän aineiston rakenne yleistasolla on esitetty kuvassa 11.



Kuva 11. Aineistotilauksen sisältävän aineiston rakenne.

8.2.1 Aineiston yleistiedot

Aineiston yleistietoja on esitelty kappaleessa ”Yleistä tietojen toimittamisesta, Aineiston yleistiedot”. Aineistotilauksen sisältävän aineiston tyyppi (DeliveryDataType) on 103. Muista aineistoista poiketen, aineistotilaus ei sisällä **Virheellisten tietojen käsittelyn ohjaus (FaultyControl)** - tietoa.

8.2.2 Päätilauksen yleistiedot

Päätilauksen yleistietoihin kuuluvat seuraavat tiedot.

Tilaaajan päätilausviite (MainSubscriptionId)

Tilaaaja yksilöi päätilauksen tilaaajan päätilausviitteellä. Tilaaajan päätilausviitteen tulee olla yksilöllinen kaikilla kyseisen tilaaajan toimittamilla päätilauksilla. Jos tilaaaja toimittaa useita päätilauksia samalla tilaaajan päätilausviitteellä, tulorekisteri palauttaa virheen.

Viitteen avulla tilaaaja kohdistaa tulorekisterin lähettämän vastaanottokuittauksen ja käsittelypalautteen lähettämäänsä päätilaukseen.

Aineistotilauksen tyyppi (SubscriptionType)

Aineistotilaus on tyypiltään kertatilaus tai jatkuva tilaus.

Kertatilaus poimitaan päätilauksella annetun poiminta-aikataulun mukaisesti vain kerran. Kaikki päätilaukseen liittyvät alitilaukset poimitaan samanaikaisesti. Kertatilausta käytetään, jos tarve tilausaineistojen poiminnalle on kertaluonteinen tai jos eri poimintakerroille halutaan antaa eri poimintaehdot.

Jatkuva tilaus poimitaan toistuvasti poiminta-aikataulun mukaisesti päätilauksen voimassaoloaikana. Kaikki päätilaukseen liittyvät alitilaukset poimitaan samanaikaisesti. Jatkuvan tilauksen poiminnan ajastusvaihtoehdot on kuvattu kohdassa "Poiminnan aikataulu".

Jatkuvan tilauksen aineistojen poiminta tehdään jokaisella poimintakerralla samoilla poimintaehdoilla. Poikkeuksen muodostavat ne ajallisiin rajauksiin liittyvät poimintaehdot, jotka järjestelmä automaattisesti poiminnan yhteydessä päivittää seuraavaa poimintakertaa varten.

Jakelukanava (DeliveryChannelCode)

Jakelukanava, johon poimitut aineistot toimitetaan. Kaikki päätilaukseen liittyvien alitilauksien perusteella poimitut aineistot toimitetaan samaan jakelukanavaan. Aineistotilauksien perusteella muodostettujen rajapinnan kautta jaettavien aineistojen jakelukanava on SFTP. Joitakin aineistoja, esimerkiksi pdf-muotoisia raportteja, voi tilata noudettavaksi tiedostojen latauspalvelusta.

Voimassaolon alkupäivä (ValidFrom)

Aineistotilauksen tyyppi on *kertatilaus*: Päätilaukseen liittyvät alitilaukset poimitaan voimassaolon alkupäivänä poiminta-aikataulun mukaisena poiminnan kellonaikana.

Aineistotilauksen tyyppi on *jatkuva tilaus*: Päätilaukseen liittyvien alitilauksien ensimmäinen poimintahetki on ensimmäinen voimassaolon alkupäivän jälkeinen poiminta-aikataulun mukainen ajanhetki. Jos esimerkiksi poiminta halutaan aikataulun mukaan tehtävän joka perjantai klo 19:00 ja voimassaolon alkupäivä 1.1.2019 on tiistai, niin ensimmäinen poiminta tehdään 1.1.2019 jälkeisenä perjantaina klo 19:00.

Voimassaolon päättymispäivä (ValidUntil)

Aineistotilauksen tyyppi on *kertatilaus*: Tiedolla ei ole merkitystä.

Aineistotilauksen tyyppi on *jatkuva tilaus*: Jos päätilauksen halutaan olevan voimassa toistaiseksi, voimassaolon päättymispäivä jätetään tyhjäksi. Päätilaukseen liittyvien alitilauksien viimeinen poimintahetki on viimeinen voimassaolon päättymispäivää edeltävä poiminta-aikataulun mukainen ajanhetki.

Voimassaolon päättymispäivää voi ylläpitää sähköisessä asiointipalvelussa.

Muutosten poimintavälin alkuhetki ja loppuhetki (ModifiedTimespanStart, ModifiedTimespanEnd)

Jos päätilaukseen liittyvällä alitilauksella annettu aineistotyyppi edellyttää muutosten poimintavälin antamista poimintaehtona, muutosten poimintavälin alkuhetki määrittää sen ajanhetken (päivä ja kellonaika), josta lähtien tulorekisteriin toimitetut uudet ja muuttuneet tiedot poimitaan aineistoon. Vastaavasti muutosten poimintavälin loppuhetki määrää sen ajanhetken (päivä ja kellonaika), johon saakka (loppuhetki pois lukien) toimitetut uudet ja muuttuneet tiedot poimitaan aineistoon.

Päätilauksella annettua muutosten poimintaväliä käytetään kaikkien päätilaukseen liittyvien alitilauksien poimintaan, jolloin kaikkiin aineistoihin poimitaan samalla aikavälillä tapahtuneet muutokset.

Kertatilaus:

- Muutosten poimintavälin alkuhetken ja loppuhetken (jos loppuhetki on annettu) on oltava ennen poimintahetkeä. Poimintahetkellä tarkoitetaan päätilauksen voimassaolon alkupäivää ja poiminta-aikataulun mukaista poiminnan kellonaikaa.
- Jos päätilaukselle on annettu muutosten poimintavälin loppuhetki, aineistoon poimitaan muutosten poimintavälin alkuhetkestä lähtien muutosten poimintavälin loppuhetkeen saakka (loppuhetki pois lukien) tulorekisteriin toimitetut uudet ja muuttuneet tiedot.
- Jos päätilaukselle ei ole annettu muutosten poimintavälin loppuhetkeä, aineistoon poimitaan muutosten poimintavälin alkuhetkestä lähtien poimintahetkeen saakka (poimintahetki pois lukien) tulorekisteriin toimitetut uudet ja muuttuneet tiedot. Poimintahetkellä tarkoitetaan päätilauksen voimassaolon alkupäivää ja poiminta-aikataulun mukaista poiminnan kellonaikaa.

Jatkuva tilaus:

- Päätilaukselle annetun muutosten poimintavälin alkuhetken on oltava ennen ensimmäistä poiminta-aikataulun mukaista poimintahetkeä. Päätilaukselle ei voi antaa muutosten poimintavälin loppuhetkeä.
- Ensimmäisessä poiminnassa aineistoon poimitaan muutosten poimintavälin alkuhetkestä lähtien poiminta-aikataulun mukaiseen ensimmäiseen poimintahetkeen saakka (poimintahetki pois lukien) tulorekisteriin toimitetut uudet ja muuttuneet tiedot.
- Seuraavissa poiminnoissa aineistoon poimitaan edellisen poiminnan poimintavälin loppuhetkestä lähtien (loppuhetki mukaan lukien) poiminta-aikataulun mukaiseen poimintahetkeen saakka (poimintahetki pois lukien) tulorekisteriin toimitetut uudet ja muuttuneet tiedot.

Esimerkki:

Aineisto halutaan poimittavaksi kerran vuorokaudessa, ja aineistoon halutaan kaikki tulorekisteriin toiminnan alkamisesta 1.1.2019 lähtien toimitetut palkkatietoilmoitukset/etuustietoilmoitukset. Tehdään päätilaus (jatkuva tilaus) ja siihen liittyvä alitilaus, jossa aineiston tyyppi on ”Palkkatietoilmoitukset – kaikki tulonsaajat”/”Etuustietoilmoitukset – kaikki tulonsaajat”.

Aineistotilauksen tekemisen yhteydessä päätilaukselle annetaan muutosten poimintavälin alkuhetkeksi 1.1.2019 klo 00:00. Poiminta-aikatauluksi annetaan klo 22:00 joka päivä. Päätilaus on voimassa 1.1.2019 lähtien toistaiseksi.

Ensimmäinen poiminta käynnistyy tulorekisterissä 1.1.2019 klo 22:00. Aineistoon poimitaan aikavälillä 1.1.2019 00:00 – 1.1.2019 22:00 (loppuhetki pois lukien) tulorekisteriin toimitetut uudet ja muuttuneet palkkatietoilmoitukset/etuustietoilmoitukset.

Toinen poiminta käynnistyy tulorekisterissä 2.1.2019 klo 22:00. Aineistoon poimitaan aikavälillä 1.1.2019 22:00 – 2.1.2019 22:00 (loppuhetki pois lukien) tulorekisteriin toimitetut uudet ja muuttuneet palkkatietoilmoitukset/etuustietoilmoitukset.

Päivittäiset poiminnot jatkuvat edellä esitetyn mukaisesti koko päätilauksen voimassaoloajan.

8.2.3 Poiminta-aikataulu

Poiminta-aikataulu on kuvattu jäljempänä kappaleessa ”Poiminnan aikataulutiedot”.

8.2.4 Alitilauksen yleistiedot

Alitilauksen yleistietoihin kuuluvat seuraavat tiedot.

Tilaaajan alitilausviite (SubscriptionId)

Aineistojen tilaaja yksilöi alitilauksen tilaaajan alitilausviitteellä. Viite yksilöi yhteen päätilaukseen liittyvät alitilaukset. Jos tilaaja toimittaa useita samaan päätilaukseen liittyviä alitilauksia samalla tilaaajan alitilausviitteellä, tulorekisteri palauttaa virheen.

Aineiston tyyppi (QueryDataType)

Tilattavan aineiston tyyppi, esimerkiksi ”Palkkatietoilmoitukset – kaikki tulonsaajat” tai ”Etuustietoilmoitukset – kaikki tulonsaajat”.

Tiedonsaantiprofiili (QueryProfile)

Tiedonsaantiprofiili määrittää ne (palkkatietoilmoituksen/työnantajan erillisilmoituksen/etuustietoilmoituksen) tiedot, jotka poimitaan tilaajan (DeliveryDataOwner) aineistoon. Aineistoja voi tilata osapuolelle tulorekisteriin määriteltyjen tiedonsaantiprofiilien mukaisesti.

Kaikkien ilmoitusversioiden poiminta (IncludeAllVersions)

Tiedolla ohjataan sitä, että poimitaanko ilmoituksista annetulla muutosten poimintavälillä tulorekisteriin toimitettu viimeisin ilmoitusversio vai annetulla muutosten poimintavälillä tulorekisteriin toimitetut kaikki ilmoitusversiot. Tieto on käytössä vain tulotietoja koskevilla aineistotilauksilla.

Aineiston skeeman versio (QueryDataSchemaVersion)

Poimittavan aineiston skeeman versio.

8.2.5 Poimintaehdot

Poimintaehdot ovat aineistotyyppikohtaisia ja ne kuvattu poimittavien aineistojen esittelyn yhteydessä dokumentissa ”Tekninen rajapinta – Tietojen jakelu tulorekisteristä”.

8.2.6 Poimittavat asiakkaat

Tiedot poimittavista asiakkaista ovat aineistotyyppikohtaisia ja ne kuvattu poimittavien aineistojen esittelyn yhteydessä dokumentissa ”Tekninen rajapinta – Tietojen jakelu tulorekisteristä”.

8.3 Poiminnan aikataulutiedot

8.3.1 Kertatilaus

Kertatilaus poimitaan annetun poimintahetken mukaisesti vain kerran. Kaikki päätilaukseen liittyvät alitilaukset poimitaan samanaikaisesti ja samalta muutosten poimintaväliltä. Poimintahetki määrittää ajanhetken (päivä ja kellonaika), jolloin poiminta aikaisintaan aloitetaan. Tulorekisteri aloittaa poiminnan mahdollisimman pian annetun poimintahetken jälkeen.

Poimintahetken tiedot kertatilauksella:

Tietoelementti	Sallittu arvo	Selite
MainSubscription/ValidFrom		Poimintapäivä
MainSubscription/Schedule/OnetimeDeliverySchedule/Time		Poiminnan kellonaika

8.3.2 Jatkuva tilaus

Jatkuva tilaus poimitaan toistuvasti annettujen poimintahetkien mukaisesti päätilauksen voimassaoloaikana. Kaikki päätilaukseen liittyvät alitilaukset poimitaan samanaikaisesti ja samalta muutosten poimintaväliltä. Poimintahetki määrittää sen ajanhetken, jolloin poiminta aikaisintaan aloitetaan tulorekisterissä. Tulorekisteri aloittaa poiminnan mahdollisimman pian annetun poimintahetken jälkeen.

Jatkuvan tilauksen poiminta-aikataulu on jokin (yksi) seuraavista:

- päiväaikataulu
- viikkoaikataulu
- kuukausiaikataulu.

Päiväaikataulun mukaan poiminta tehdään joka päivä poiminta-aikataulussa annettuina kellonaikoina päätilauksen voimassaoloaikana. Kellonaikoja on oltava vähintään yksi ja niitä voi olla useita päivässä. Poimintojen minimiaikaväli on aineistotyyppikohtainen.

Päiväaikataulua voidaan käyttää esimerkiksi seuraavissa tilanteissa:

- Aineistot halutaan poimittavan joka päivä klo 21:00. Päätilaukselle annetaan yksi poiminnan kellonaika.
- Aineistot halutaan poimittavan joka päivä klo 9:00, klo 15:00 ja klo 21:00. Päätilaukselle annetaan kolme poiminnan kellonaikaa.

Päiväaikataulun mukaisten poimintahetkien tiedot jatkuvalla tilauksella:

Tietoelementti	Sallittu arvo	Selite
MainSubscription/ValidFrom		Päätilauksen voimassaolon alkupäivä.
MainSubscription/ValidUntil		Päätilauksen voimassaolon päättymispäivä.
MainSubscription/Schedule/RecurringDeliverySchedule/DailySchedule/QueryStartTime		Poiminnan kellonajat. Aikoja voi antaa useita.
.../Time		Poiminnan kellonaika.

Viikkoaikataulun mukaan poiminta tehdään poiminta-aikataulussa annettuina viikonpäivinä ja kellonaikoina päätilauksen voimassaoloaikana. Poiminnan kellonaikoja ei voi antaa päiväkohtaisesti, vaan poiminta tehdään jokaisena viikonpäivänä samaan aikaan. Poiminnan kellonaikoja on oltava vähintään yksi ja niitä voi olla useita päivässä. Poimintojen minimiaikaväli on aineistotyyppikohtainen.

Viikkoaikataulua voidaan käyttää esimerkiksi seuraavissa tilanteissa:

- Aineistot halutaan poimittavaksi joka perjantai klo 21:00. Poimintapäiväksi annetaan perjantai ja poiminnan kellonajaksi klo 21:00.
- Aineistot halutaan poimittavaksi joka päivä maanantaista perjantaihin klo 13:00 ja klo 23:00. Poimintapäiviksi annetaan maanantai, tiistai, keskiviikko, torstai ja perjantai ja poiminnan kellonajoiksi kaksi kellonaikaa.

Viikkoaikataulun mukaisten poimintahetkien tiedot jatkuvalla tilauksella:

Tietoelementti	Sallittu arvo	Selite
MainSubscription/ValidFrom		Päätilauksen voimassaolon alkupäivä.
MainSubscription/ValidUntil		Päätilauksen voimassaolon päättymispäivä.
MainSubscription/Schedule/RecurringDeliverySchedule/WeeklySchedule		Poiminnan viikonpäivät, jolloin tilaus poimitaan. Päiviä voi antaa useita.
.../Monday	true, false	Annetaan arvo "true", jos tilaukset halutaan poimittavan maanantaina.
.../Tuesday	true, false	Annetaan arvo "true", jos tilaukset halutaan poimittavan tiistaina.
.../Wednesday	true, false	Annetaan arvo "true", jos tilaukset halutaan poimittavan keskiviikkona.
.../Thursday	true, false	Annetaan arvo "true", jos tilaukset halutaan poimittavan torstaina.
.../Friday	true, false	Annetaan arvo "true", jos tilaukset halutaan poimittavan perjantaina.
.../Saturday	true, false	Annetaan arvo "true", jos tilaukset halutaan poimittavan lauantaina.
.../Sunday	true, false	Annetaan arvo "true", jos tilaukset halutaan poimittavan sunnuntaina.
MainSubscription/Schedule/RecurringDeliverySchedule/WeeklySchedule/QueryStartTime		Poiminnan kellonajat. Kellonaikoja voi antaa useita.
.../Time		Poiminnan kellonaika.

Kuukausiaikataulun mukaan poiminta tehdään poiminta-aikataulussa annettujen kuukausien, kuukauden päivien ja kellonaikojen mukaisesti päätilauksen voimassaoloaikana. Poiminnan kuukaudenpäiviä ei voi eritellä kuukausikohtaisesti, vaan poiminta tehdään joka kuukausi samoina kuukaudenpäivinä. Poiminnan kellonaikoja ei voi eritellä päiväkohtaisesti, vaan poiminta tehdään kaikkina kuukaudenpäivinä samaan aikaan. Poiminnan kellonaikoja on oltava vähintään yksi ja niitä voi olla useita päivässä. Poimintojen minimiaikaväli on aineistotyyppikohtainen.

Kuukausiaikataulua voidaan käyttää esimerkiksi seuraavissa tilanteissa:

- Aineistot halutaan poimittavaksi joka kuukauden 15. päivä klo 21:00. Poimintakuukausiksi annetaan kaikki kuukaudet 1, 2, 3, ... 12. Poiminnan kuukaudenpäiväksi annetaan 15. päivä ja poiminnan kellonajaksi klo 21:00.
- Aineistot halutaan poimittavaksi kesäkuun ja joulukuun 15. päivä ja viimeinen päivä klo 22:00. Poimintakuukausiksi annetaan kuukaudet 6 ja 12. Poiminnan kuukaudenpäiviksi annetaan 15. päivä ja "32" (kuukauden viimeinen päivä) ja poiminnan kellonajaksi klo 22:00.

Kuukausiaikataulun mukaisten poimintahetkien tiedot jatkuvalla tilauksella:

Tietoelementti	Sallittu arvo	Selite
MainSubscription/ValidFrom		Päätilauksen voimassaolon alkupäivä.
MainSubscription/ValidUntil		Päätilauksen voimassaolon päättymispäivä.
MainSubscription/Schedule/RecurringDeliverySchedule/MonthlySchedule/Months		Poimintakuukaudet, joina tilaus poimitaan. Kuukausia voi antaa useita.
.../Month	1,2,3, ...12	Poimintakuukauden numero.
MainSubscription/Schedule/RecurringDeliverySchedule/MonthlySchedule/Days		Poiminnan kuukaudenpäivät, joina tilaus poimitaan. Kuukaudenpäiviä voi antaa useita.
.../Day	1,2,3, ...31, 32	Poiminnan kuukaudenpäivä. Jos aineisto halutaan poimittavan annettujen kuukausien viimeisenä päivänä, annetaan arvo "32".
MainSubscription/Schedule/RecurringDeliverySchedule/MonthlySchedule/QueryStartTime		Poiminnan kellonajat. Kellonaikoja voi antaa useita.
.../Time		Poiminnan kellonaika.



9 MITÄTÖINTITIETOJEN TOIMITTAMINEN TULOREKISTERIIN

9.1 Yleistä

Mitätöintitiedot toimitetaan tulorekisteriin **aineistona**. Mitätöintiaineisto voi sisältää palkkatietoilmoitusten mitätöintejä (useita yhdessä mitätöintiaineistossa), työnantajan erillisilmoitusten mitätöintejä (useita yhdessä mitätöintiaineistossa), etuustietoilmoitusten mitätöintejä (useita yhdessä mitätöintiaineistossa), aineistotilauksen mitätöinnin (yksi aineistotilaus kerrallaan), palkkatietoilmoituksia/työnantajan erillisilmoituksia/etuustietoilmoituksia sisältävän aineiston mitätöinnin (yksi aineisto kerrallaan) tai aineistotilauksen sisältävän aineiston mitätöinnin (yksi aineisto kerrallaan).

Tulorekisteriin toimitettavan mitätöintiaineiston skeema kaikissa teknisen rajapinnan toimituskanavissa on **InvalidationsToIR**. Skeeman sisältö on kuvattu dokumentissa ”Tietojen toimittaminen-Skeemat-Mitätöintitiedot”. Samaa skeemaa käytetään kaikissa teknisen rajapinnan kautta tapahtuvissa mitätöinneissä riippumatta siitä, että mihin tietoihin (ilmoituksiin, aineistotilaukseen, aineistoon) mitätöinti kohdistuu. Samaa skeemaa käytetään myös toimitettaessa mitätöintitietoja sähköisen asiointipalvelun latauspalvelun kautta. Tässä kappaleessa on kuvattu skeeman rakenne yleistasolla ja esitelty muutamia skeemaan kuuluvia yksittäisiä tietoja. Täsmällinen tietosisältö on esitetty skeemakuvauksessa.

Mitätöinti on peruuttamaton ja mitätöityä kohdetta ei voi enää ylläpitää. Jos esimerkiksi palkkatietoilmoituksen tai etuustietoilmoituksen mitätöinti halutaan perua, tulorekisteriin on toimitettava uusi ilmoitus.

9.2 Aineiston tiedot

Tulorekisteriin toimitettavan mitätöintitietoja sisältävän aineiston rakenne on esitetty kuvassa 13.



Kuva 13. Mitätöintitietoja sisältävän aineiston rakenne.

9.2.1 Aineiston yleistiedot

Aineiston yleistiedot toimitetaan aineistossa vain kerran ja ne koskevat kaikkia aineistossa toimitettuja mitätöitäviä kohteita. Aineiston yleistietoja on esitelty kappaleessa ”Yleistä tietojen toimittamisesta, Aineiston yleistiedot”.

Aineiston tyyppi (DeliveryDataType) kertoo, minkä tyyppisiä mitätöinnin kohteita aineisto sisältää. Aineiston tyyppi on jokin seuraavista:

- Palkkatietoilmoitusten mitätöiminen (105)
- Työnantajan erillisilmoitusten mitätöiminen (106)
- Etuustietoilmoitusten mitätöiminen (107)
- Aineistotilauksen mitätöiminen (108)
- Palkkatietoilmoituksia sisältävän aineiston mitätöiminen (109)
- Työnantajan erillisilmoituksia sisältävän aineiston mitätöiminen (110)
- Etuustietoilmoituksia sisältävän aineiston mitätöiminen (111)
- Aineistotilauksen sisältävän aineiston mitätöiminen (112).

9.2.2 Mitätöitävät kohteet

Mitätöintiaineisto voi sisältää vain yhden tyyppisiä mitätöinnin kohteita. Samassa aineistossa ei esimerkiksi voi toimittaa sekä palkkatietoilmoitusten että työnantajan erillisilmoitusten mitätöintejä.

Mitätöitävä kohde yksilöi mitätöitävät tiedot. Mitätöitävät kohteet on kuvattu seuraavassa kappaleessa.

9.3 Mitätöitävän kohteen tiedot

Mitätöitäviä kohteita voi aineistotyyppistä ja mitätöintiaineiston toimituskanavasta riippuen olla yksi tai useampia. Mitätöitävien kohteiden sallittu lukumäärä aineistotyyppi- ja kanavaakohtaisesti on esitetty alla olevassa taulukossa.

Aineiston tyyppi	SFTP	Web Service viivästetty	Web Service reaaliaikainen
Palkkatietoilmoitusten mitätöiminen (105)	useita	useita	yksi
Työnantajan erillisilmoitusten mitätöiminen (106)	useita	useita	yksi
Etuustietoilmoitusten mitätöiminen (107)	useita	useita	yksi
Aineistotilauksen mitätöiminen (108)	yksi	yksi	yksi
Palkkatietoilmoituksia sisältävän aineiston mitätöiminen (109)	yksi	yksi	yksi
Työnantajan erillisilmoituksia sisältävän aineiston mitätöiminen (110)	yksi	yksi	yksi
Etuustietoilmoituksia sisältävän aineiston mitätöiminen (111)	yksi	yksi	yksi
Aineistotilauksen sisältävän aineiston mitätöiminen (112)	yksi	yksi	yksi

9.3.1 Ilmoitusten mitätöiminen

Jos aineiston tyyppi on ”Palkkatietoilmoitusten mitätöiminen” (105), ”Työnantajan erillisilmoitusten mitätöiminen” (106) tai ”Etuustietoilmoitusten mitätöiminen” (107), mitätöitävän kohteen tiedot annetaan seuraavasti:

Tietoelementti	Selite
DeliveryData/Items/Item/IRItemId	Tulorekisterin ilmoitusviite
DeliveryData/Items/Item/Itemid	Maksajan ilmoitusviite
DeliveryData/Items/Item/ItemVersion	Ilmoituksen versionumero

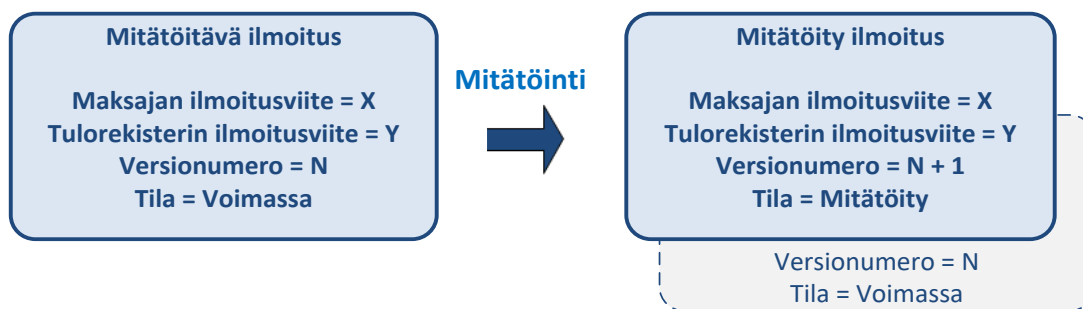
Palkkatietoilmoitusta/työnantajan erillisilmoitusta/etuustietoilmoitusta mitätöitäessä on annettava maksajan ilmoitusviite tai tulorekisterin ilmoitusviite. Molemmat viitteet voi myös antaa. Jos mitätöitävän ilmoituksen tunnisteenä on käytetty maksajan ilmoitusviitettä, sitä käytetään mitätöitävän ilmoituksen hakemiseen tulorekisteristä. Vastaavasti, jos tunnisteenä on annettu tulorekisterin ilmoitusviite, ilmoituksen hakemiseen käytetään sitä. Jos kohdetiedoissa tunnisteenä on annettu molemmat viitteet, mitätöitävää ilmoitusta haetaan molemmilla tiedoilla (AND-operaattori).

Jos mitätöitävän kohteen tiedoissa on annettu lisäksi ilmoituksen versionumero, sitä käytetään ilmoituksen viitetietojen lisäksi mitätöitävän ilmoituksen hakemiseen. Tulorekisteri tarkistaa, että annettu versionumero on *uusin tulorekisterissä mitätöitävästä ilmoituksesta oleva versio*. Jos yritetään mitätöidä vanhentunutta versiota, tulorekisteri palauttaa virheen.

Jos mitätöinnin kohdetiedoissa ei ole annettu ilmoituksen versionumeroa, tulorekisteri hakee mitätöitäväksi annettujen ilmoitusviitetietojen mukaisen uusimman ilmoitusversion.

Tulorekisteri tarkistaa, että viitetiedoilla ja mahdollisella versio numerolla löydetty *ilmoitus on edelleen voimassa*. Jos yritetään mitätöidä jo aiemmin mitätöityä ilmoitusta, tulorekisteri palauttaa virheen.

Tulorekisteri mitätöi ilmoituksen tallentamalla ilmoituksesta uuden, tietosisällöltään mitätöitävää versiota vastaavan ilmoitusversion. Uuden version tila on ”Mitätöity” ja versio numero on yhtä suurempi kuin aikaisemman version numero. Aikaisempia ilmoitusversioita ei ylläpidetä. Mitätöinnin yhteydessä tapahtuvaa ilmoituksen versiointia tulorekisterissä on havainnollistettu kuvassa 14.



Kuva 14. Ilmoituksen mitätöiminen tulorekisterissä.

9.3.2 Aineistotilauksen mitätöiminen

Jos aineiston tyyppi on "Aineistotilauksen mitätöiminen" (108), mitätöinnin kohteen tiedot annetaan seuraavasti:

Tietoelementti	Selite
DeliveryData/Items/Item/IRItemId	Tulorekisterin päätilausviite
DeliveryData/Items/Item/ItemId	Tilaaajan päätilausviite

Jos mitätöinnin kohdetiedoissa päätilauksen tunnisteena on käytetty tilaaajan päätilausviitettä, sitä käytetään mitätöitävän päätilauksen hakemiseen tulorekisteristä. Vastaavasti, jos tunnisteena on annettu tulorekisterin päätilausviite, päätilauksen hakemiseen käytetään sitä. Jos kohdetiedoissa tunnisteena on annettu molemmat viitteet, mitätöitävää päätilausta haetaan molemmilla tiedoilla (AND-operaattori).

Tulorekisteri tarkistaa, että mitätöitävä päätilaus on voimassa. Jos yritetään mitätöidä jo aiemmin mitätöityä päätilausta, tulorekisteri palauttaa virheen.

Aineistotilauksen mitätöiminen joko mitätöi tilauksen tai lopettaa sen. Tulorekisteri tarkistaa, onko mitätöitävän päätilauksen perusteella tehty aineistopimintoja.

Jos päätilauksen perusteella ei ole tehty aineistopimintoja, aineistotilaus mitätöidään. Päätilauksen tilaksi päivitetään "Mitätöity". Kaikki päätilaukseen liittyvät tilaukset mitätöityvät. Päätilauksen perusteella ei mitätöimisen jälkeen tehdä pimintoja.

Jos päätilauksen perusteella on tehty aineistopimintoja, aineistotilaus lopetetaan kuluvaan päivään. Päätilauksen tilaksi päivitetään "Päättynyt". Kun aineistotilaus lopetetaan kuluvaan päivään, kuluvalle päivälle asetetut tilauksen piminnot suoritetaan aikataulun mukaisesti.

9.3.3 Ilmoituksia sisältävän aineiston mitätöiminen

Jos aineiston tyyppi on "Palkkatietoilmoituksia sisältävän aineiston mitätöiminen" (109), "Työnantajan erillisilmoituksia sisältävän aineiston mitätöiminen" (110) tai "Etuustietoilmoituksia sisältävän aineiston mitätöiminen" (111), mitätöinnin kohteen tiedot annetaan seuraavasti:

Tietoelementti	Selite
DeliveryData/Items/Item/IRItemId	Tulorekisterin aineistoviite
DeliveryData/Items/Item/ItemId	Aineiston toimittajan (maksajan) aineistoviite

Jos mitätöinnin kohdetiedoissa aineiston tunnisteena on käytetty maksajan aineistoviitettä, sitä käytetään mitätöitävän aineiston hakemiseen tulorekisteristä. Vastaavasti, jos tunnisteena on annettu tulorekisterin aineistoviite, aineiston hakemiseen käytetään sitä. Jos kohdetiedoissa tunnisteena on annettu molemmat viitteet, mitätöitävää aineistoa haetaan molemmilla tiedoilla (AND-operaattori).

Tulorekisteri tarkistaa, että mitätöitävä aineisto on voimassa. Jos yritetään mitätöidä jo aiemmin mitätöityä aineistoa, tulorekisteri palauttaa virheen.

Tulorekisteri hakee mitätöitävään aineistoon kuuluvien ilmoitusten viimeisimmät versiot. Ilmoitusversioista mitätöidään ne, jotka ovat edelleen voimassa. Tulorekisteri mitätöi ilmoituksen tallentamalla ilmoituksesta uuden,

tietosisällöltään viimeisintä versiota vastaavan ilmoitusversion. Uuden version tila on "Mitätöity" ja versionumero on yhtä suurempi kuin aikaisemman version numero. Tulorekisteri ei tee muutoksia niihin mitätöitävän aineiston ilmoituksiin, jotka on mitätöity jo aiemmin.

Tulorekisteri päivittää mitätöitävän aineiston tilaksi "Mitätöity".

9.3.4 Aineistotilauksen sisältävän aineiston mitätöiminen

Jos aineiston tyyppi on "Aineistotilauksen sisältävän aineiston mitätöiminen" (112), mitätöinnin kohteen tiedot annetaan seuraavasti:

Tietoelementti	Selite
DeliveryData/Items/Item/IRitemId	Tulorekisterin aineistoviite
DeliveryData/Items/Item/ItemId	Aineiston toimittajan (tilaajan) aineistoviite

Jos mitätöinnin kohdetiedoissa aineiston tunnisteenä on käytetty tilaajan aineistoviitettä, sitä käytetään mitätöitävän aineiston hakemiseen tulorekisteristä. Vastaavasti, jos tunnisteenä on annettu tulorekisterin aineistoviite, aineiston hakemiseen käytetään sitä. Jos kohdetiedoissa tunnisteenä on annettu molemmat viitteet, mitätöitävää aineistoa haetaan molemmilla tiedoilla (AND-operaattori).

Tulorekisteri tarkistaa, että mitätöitävä aineisto on voimassa. Jos yritetään mitätöidä jo aiemmin mitätöityä aineistoa, tulorekisteri palauttaa virheen.

Tulorekisteri hakee mitätöitävään aineistoon kuuluvan päätilauksen. Jos päätilaus on edelleen voimassa, tulorekisteri tarkistaa, että sen perusteella ei ole tehty poimintoja. Jos päätilauksen perusteella on tehty poimintoja, tulorekisteri palauttaa virheen.

Jos päätilaus oli edelleen voimassa, tulorekisteri päivittää päätilauksen tilaksi "Mitätöity".

Tulorekisteri päivittää mitätöitävän aineiston tilaksi "Mitätöity".

Huomautus: Aineistotilauksen mitätöinnin (DeliveryDataType = 108) ja aineistotilauksen sisältävän aineiston mitätöinnin (DeliveryDataType = 112) erona on se, että pelkässä aineistotilauksen mitätöinnissä tilauksen sisältävä aineisto jää edelleen voimaan. Tällä ei kuitenkaan ole käytännössä merkitystä, koska aineisto voi sisältää ainoastaan yhden aineistotilauksen, joka mitätöidään molemmissa tapauksissa.

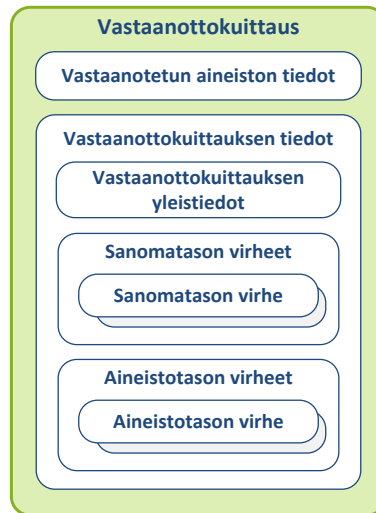
10 VASTAANOTTOKUITTAUS

10.1 Yleistä

Jos aineisto toimitetaan tulorekisteriin *viivästetyn Web Service -rajapinnan* kautta, tulorekisteri lähettää aineiston toimittajalle vastaanottokuittauksen skeemalla **AckFromIR**. Skeeman sisältö on kuvattu dokumentissa "Tietojen toimittaminen-Skeemat-Vastaanottokuittaus". Tässä kappaleessa on kuvattu skeeman rakenne yleistasolla ja esitelty muutamia skeemaan kuuluvia yksittäisiä tietoja. Täsmällinen tietosisältö on esitelty skeemakuvauksessa.

10.2 Vastaanottokuittauksen tiedot

Vastaanottokuittauksen rakenne on esitetty kuvassa 15.



Kuva 15. Vastaanottokuittauksen rakenne.

10.2.1 Vastaanotetun aineiston tiedot (DeliveryData)

Tietoryhmässä palautetaan vastaanotetun aineiston yleistiedot samansisältöisenä kuin ne olivat vastaanotetussa aineistossa.

10.2.2 Vastaanottokuittauksen yleistiedot

Vastaanottokuittauksen yleistietoihin kuuluvat seuraavat tiedot.

Tulorekisterin sanomaviite (IRResponseId)

Tulorekisterin sanomaviite yksilöi kaikki tulorekisteristä lähetetyt sanomat. Sanomaviitettä voi käyttää esimerkiksi virhetilanteiden selvittelyssä ja tuplasanomien tunnistamisessa.

Vastaanottokuittauksen aikaleima (IRResponseTimestamp)

Päivä ja kellonaika, jolloin vastaanottokuittaus lähetettiin tulorekisteristä.

Aineiston tila (DeliveryDataStatus)

Aineiston tila vastaanottokuittauksen muodostamishetkellä. Tilat on esitelty kappaleessa "Aineiston tila vastaanottokuittauksella".

Tulorekisterin aineistoviite (IRDeliveryId)

Tulorekisterin aineistoviite yksilöi kaikki tulorekisteriin toimitetut aineistot. Aineiston toimittaja voi kysyä aineiston käsittelyn tilannetta tulorekisterin aineistoviitteen avulla (ks. kappale "Käsittelypalautteen kysely"). Vastaanottokuittauksessa lähetetään tulorekisterin aineistoviite siinä tapauksessa, että aineisto on vastaanotettu ja hyväksytty käsiteltäväksi tulorekisterissä (DeliveryDataStatus = "Vastaanotettu").

10.2.3 Sanomatason virheet (MessageErrors)

Sanomatason virheet -osiossa palautetaan palvelukutsun auktorisointiin liittyvät virheet sekä mahdolliset poikkeustilanteisiin liittyvät tekniset virheet.

10.2.4 Aineistotason virheet (DeliveryErrors)

Aineistotason virheet -osiossa palautetaan aineistotason tietoihin liittyvät sisällölliset virheet.

10.3 Tietojen tarkistaminen ja virheiden palauttaminen

Viivästetyn Web Service -rajapinnan kautta toimitetun aineiston vastaanottamisen yhteydessä tiedot tarkistetaan ja virheet sekä aineiston tila toimitetaan vastaanottokuittauksella seuraavasti.

1. Tarkistetaan sanomatason virheet

Sanomatason virheitä ovat esimerkiksi palvelujen käytön auktorisointiin liittyvät virheet.

Jos aineistossa on sanomatason virheitä, aineistoa ei vastaanoteta käsiteltäväksi tulorekisterissä. Tulorekisteri lähettää vastaanottokuittauksen, jossa aineiston tila on "Hylätty vastaanotossa". Sanomatason virheet toimitetaan vastaanottokuittauksella Sanomatason virheet -tietoryhmässä. Jos aineistossa havaittiin sanomatason virheitä, vastaanottokuittauksella ei esiinny aineistotason virheitä.

Jos sanomatason virheitä ei havaittu, jatketaan kohdasta 2.

2. Tarkistetaan aineistotason virheet

Aineistotason virheillä vastaanottokuittauksessa tarkoitetaan virheitä aineiston yleistietoja sisältävissä tietoelementeissä (tietoryhmä Aineiston tiedot (DeliveryData)). Aineistotason virhe on esimerkiksi virheellinen aineistotyyppi, jota ei löydy koodistosta.

Jos aineistossa on aineistotason virheitä, aineistoa ei vastaanoteta käsiteltäväksi tulorekisterissä. Tulorekisteri lähettää vastaanottokuittauksen, jossa aineiston tila on "Hylätty vastaanotossa". Aineistotason virheet toimitetaan vastaanottokuittauksella Aineistotason virheet -tietoryhmässä.

Jos aineistotason virheitä ei havaittu, tulorekisteri lähettää vastaanottokuittauksen, jossa aineiston tila on "Käsittelyssä". Jatketaan kohdasta 3.

3. Tarkistetaan kohdetason virheet

Aineiston käsittelyä jatketaan aineiston sisältämien kohteiden tietosisällön sekä kohteille yhteisen tietosisällön (esimerkiksi maksajan tietojen) tarkistamisella.

Aineiston lähettäjän tulee kysellä aineiston käsittelyn lopputulosta lähettämällä tulorekisteriin käsittelypalautteen kysely (ks. kappale "Käsittelypalautteen kysely").

10.4 Aineiston tila vastaanottokuittauksella

Seuraavassa on esitetty yhteenveto aineiston tiloista vastaanottokuittauksella eri tilanteissa.

Lähtötilanne	Tulorekisterin palauttama aineiston tila	Selite
Aineistossa ei ole sanomatason eikä aineistotason virheitä.	Käsittelyssä (2)	Tulorekisteri on vastaanottanut aineiston käsiteltäväksi.
Aineistossa on sanomatason tai aineistotason virheitä.	Hylätty vastaanotossa (4)	Aineistoa ja sen sisältämiä tietoja ei ole vastaanotettu käsiteltäväksi tulorekisterissä. Vastaanottokuittaus sisältää sanomatason virheet ja aineistotason virheet. Aineiston toimittajan tulee toimittaa aineisto uudelleen korjatuin tiedoin.
	Tuntematon (0)	Aineiston vastaanotto on epäonnistunut. Vastaanottokuittaus sisältää erittelyn virheistä. Aineiston toimittajan tulee toimittaa aineisto uudelleen.

11 KÄSITTELYPALAUTTEEN KYSELY

11.1 Yleistä

Jos aineisto on toimitettu tulorekisteriin *viivästetyn Web Service -rajapinnan* kautta, aineiston toimittaja kysyy aineiston käsittelyn tilannetta lähettämällä tulorekisteriin käsittelypalautteen kyselyn. Kysely lähetetään tulorekisteriin Web Service -rajapinnan kautta skeemalla **StatusRequestToIR**. Skeeman sisältö on kuvattu dokumentissa "Tietojen toimittaminen-Skeemat-Käsittelypalautteen kysely". Tässä kappaleessa on kuvattu skeeman rakenne yleistasolla ja esitelty muutamia skeemaan kuuluvia yksittäisiä tietoja. Täsmällinen tietosisältö on esitelty skeemakuvauksessa.

Vastauksena käsittelypalautteen kyselyyn tulorekisteri lähettää käsittelypalautteen (ks. kappale "Käsittelypalaute").

11.2 Käsittelypalautteen kyselyn tiedot

Käsittelypalautteen kyselyn rakenne on esitetty kuvassa 16.



Kuva 16. Käsittelypalautteen kyselyn rakenne.

Käsittelypalautteen kyselyn tietoihin kuuluvat seuraavat tiedot.

Aineiston tyyppi (DeliveryDataType)

Aineiston tyyppi, jonka mukaista aineistoa kysellään. Aineiston tyyppiä käytetään hakuehtona yhdessä aineistoviitteiden kanssa.

Aineiston omistajan aineistoviite (DeliveryId)

Kysely voidaan kohdistaa tulorekisteriin toimitettuun aineistoon aineiston omistajan aineistoviitteellä. Jos se on annettu, tulorekisteristä haetaan annetun viitteen mukaista aineistoa. Jos kyselyssä on annettu myös tulorekisterin aineistoviite, aineistoa haetaan tulorekisteristä molemmilla viitetiedoilla (AND-operaattori).

Tulorekisterin aineistoviite (IRDeliveryId)

Kysely voidaan kohdistaa tulorekisteriin toimitettuun aineistoon tulorekisterin aineistoviitteellä. Jos se on annettu, tulorekisteristä haetaan annetun viitteen mukaista aineistoa. Jos kyselyssä on annettu myös aineiston omistajan aineistoviite, aineistoa haetaan tulorekisteristä molemmilla viitetiedoilla (AND-operaattori).

12 KÄSITTELYPALAUTE

12.1 Yleistä

Tulorekisteri muodostaa käsittelypalautteen seuraavissa tilanteissa:

- Aineisto toimitetaan reaaliaikaisen Web Service -rajapinnan kautta. Tulorekisteri antaa käsittelypalautteen, kun aineisto on käsitelty tulorekisterissä.
- Aineisto toimitetaan viivästetyn Web Service -rajapinnan kautta. Tulorekisteri antaa käsittelypalautteen vastauksena Web Service -rajapinnan kautta tehtyyn käsittelypalautteen kyselyyn (ks. kappale ”Käsittelypalautteen kysely”).
- Aineisto toimitetaan SFTP-rajapinnan kautta. Tulorekisteri muodostaa käsittelypalautteen sisältävän palautetiedoston noudettavaksi SFTP-rajapinnan kautta, kun aineisto on käsitelty tulorekisterissä.

Kaikissa edellä kuvatuissa tapauksissa käsittelypalautte on skeeman **StatusResponseFromIR** mukainen. Skeeman sisältö on kuvattu dokumentissa ”Tietojen toimittaminen-Skeemat-Käsittelypalautte”. Tässä kappaleessa on kuvattu skeeman rakenne yleistasolla ja esitelty muutamia skeemaan kuuluvia yksittäisiä tietoja. Täsmällinen tietosisältö on esitelty skeemakuvauksessa.

12.2 Käsittelypalautteen tiedot

Käsittelypalautteen rakenne on esitetty kuvassa 17.



Kuva 17. Käsittelypalautteen rakenne.

12.2.1 Vastaanotetun aineiston tiedot (DeliveryData)

Tietoryhmässä palautetaan vastaanotetun aineiston yleistiedot samansisältöisenä kuin ne olivat vastaanotetussa aineistossa.

12.2.2 Käsittelypalautteen yleistiedot

Käsittelypalautteen yleistietoihin kuuluvat seuraavat tiedot.

Tulorekisterin sanomaviite (IRResponseId)

Tulorekisterin sanomaviite yksilöi kaikki tulorekisteristä lähetetyt sanomat. Sanomaviitettä voi käyttää esimerkiksi virhetilanteiden selvittelyssä ja tuplasanomien tunnistamisessa.

Käsittelypalautteen aikaleima (IRResponseTimestamp)

Päivä ja kellonaika, jolloin käsittelypalaute muodostettiin tulorekisterissä.

Aineiston tila (DeliveryDataStatus)

Aineiston tila käsittelypalautteen muodostamishetkellä. Tilat on esitelty kappaleessa "Aineiston tila käsittelypalautteella".

Tulorekisterin aineistoviite (IRDeliveryId)

Tulorekisterin aineistolle antama aineistoviite. Tulorekisterin aineistoviite yksilöi kaikki tulorekisteriin toimitetut aineistot.

12.2.3 Hyväksytyt kohteet (ValidItems)

Hyväksytyt kohteet -osiossa palautetaan aineiston sisältämien virheettömien kohteiden tiedot alla kuvatun mukaisesti. Tietojen avulla käsittelypalaute voidaan kohdistaa aineistossa toimitettuihin ilmoituksiin, aineistotilaukseen tai mitätöintitietoihin.

Jos aineiston tyyppi on "Palkkatietoilmoitukset" (100), "Työnantajan erillisilmoitukset" (101) tai "Etuustietoilmoitukset" (102), osiossa palautetaan ne ilmoitukset, joiden lisääminen tulorekisteriin tai korvaaminen tulorekisterissä on onnistunut.

Kohde yksilöidään seuraavasti:

Tietoelementti	Selite
StatusResponse/ValidItems/Item/ItemId	Maksajan ilmoitusviite.
StatusResponse/ValidItems/Item/IRItemId	Tulorekisterin ilmoitusviite. Tulorekisterin ilmoitusviite yksilöi kaikki tulorekisteriin talletetut ilmoitukset.
StatusResponse/ValidItems/Item/ItemVersion	Ilmoituksen versionumero. Uudelle ilmoitukselle annettulla käsittelypalautteella versionumero on 1. Korvaavalle ilmoitukselle annettulla käsittelypalautteella versionumero on korvattavan ilmoitusversion numero + 1 (tulorekisterin muodostaman korvaavan ilmoitusversion numero).

Jos aineiston tyyppi on "Aineistotilaus" (103), osiossa palautetaan päätilauksen tiedot, jos tilauksen lisääminen tulorekisteriin on onnistunut.

Kohde yksilöidään seuraavasti:

Tietoelementti	Selite
StatusResponse/ValidItems/Item/ItemId	Tilaaajan päätilausviite.
StatusResponse/ValidItems/Item/IRItemId	Tulorekisterin päätilausviite. Tulorekisterin päätilausviite yksilöi kaikki tulorekisteriin talletetut päätilaukset.

Jos aineiston tyyppi on "Palkkatietoilmoitusten mitätöiminen" (105), "Työnantajan erillisilmoitusten mitätöiminen" (106) tai "Etuustietoilmoitusten mitätöiminen" (107), osiossa palautetaan ne ilmoitukset, joiden mitätöiminen tulorekisteristä on onnistunut.

Kohde yksilöidään seuraavasti:

Tietoelementti	Selite
StatusResponse/ValidItems/Item/ItemId	Maksajan ilmoitusviite.
StatusResponse/ValidItems/Item/IRItemId	Tulorekisterin ilmoitusviite.

StatusResponse/ValidItems/Item/ItemVersion	Mitätöivälle ilmoitukselle annetulla käsittelypalautteella versionumero on mitätöitävän ilmoitusversion numero + 1 (tulorekisterin muodostaman "Mitätöity"-tilassa olevan ilmoitusversion numero).
--	--

Jos aineiston tyyppi on "Aineistotilauksen mitätöiminen" (108), osiossa palautetaan päätilauksen tiedot, jos mitätöiminen tulorekisteristä on onnistunut.

Kohde yksilöidään seuraavasti:

Tietoelementti	Selite
StatusResponse/ValidItems/Item/ItemId	Tilaaajan päätilausviite.
StatusResponse/ValidItems/Item/IRItemId	Tulorekisterin päätilausviite.

Jos aineiston tyyppi on "Palkkatietoilmoituksia sisältävän aineiston mitätöiminen" (109), "Työnantajan erillisilmoituksia sisältävän aineiston mitätöiminen" (110) tai "Etuustietoilmoituksia sisältävän aineiston mitätöiminen" (111), osiossa palautetaan mitätöitävän aineiston tiedot, jos aineiston mitätöiminen tulorekisteristä on onnistunut.

Kohde yksilöidään seuraavasti:

Tietoelementti	Selite
StatusResponse/ValidItems/Item/ItemId	Maksajan aineistoviite mitätöitävälle aineistolle.
StatusResponse/ValidItems/Item/IRItemId	Tulorekisterin aineistoviite mitätöitävälle aineistolle.

Jos aineiston tyyppi on "Aineistotilauksen sisältävän aineiston mitätöiminen" (112), osiossa palautetaan mitätöitävän aineiston tiedot, jos mitätöiminen tulorekisteristä on onnistunut.

Kohde yksilöidään seuraavasti:

Tietoelementti	Selite
StatusResponse/ValidItems/Item/ItemId	Tilaaajan aineistoviite mitätöitävälle aineistolle.
StatusResponse/ValidItems/Item/IRItemId	Tulorekisterin aineistoviite mitätöitävälle aineistolle.

12.2.4 Sanomatason virheet

Sanomatason virheet -osiossa palautetaan palvelukutsun auktorisointiin liittyvät virheet ja mahdolliset poikkeustilanteisiin liittyvät tekniset virheet. SFTP-kanavan kautta toimitetun aineiston käsittelypalautteessa voi Sanomatason virheet -osiossa palautua myös aineiston skeemaan liittyviä virheitä.

12.2.5 Aineistotason virheet

Aineistotason virheet -osiossa palautetaan aineistotason tietoihin liittyvät sisällölliset virheet.

12.2.6 Hylätyt kohteet (InvalidItems)

Hylätyt kohteet -osiossa palautetaan aineiston sisältämien virheellisten kohteiden tiedot. Tietojen avulla käsittelypalautte voidaan kohdistaa aineistossa toimitettuihin ilmoituksiin, aineistotilaukseen tai mitätöintitietoihin. Kohteen mukana palautetaan kohteen käsittelyssä havaitut virheet eriteltynä.

Jos aineiston tyyppi on "Palkkatietoilmoitukset" (100), "Työnantajan erillisilmoitukset" (101) tai "Etuustietoilmoitukset" (102), osiossa palautetaan ne ilmoitukset, joiden lisääminen tulorekisteriin tai korvaaminen tulorekisterissä on epäonnistunut.

Kohde yksilöidään seuraavasti:

Tietoelementti	Selite
StatusResponse/InvalidItems/Item/ItemId	Maksajan ilmoitusviite (käsitellyssä aineistossa toimitettu).
StatusResponse/InvalidItems/Item/IRItemId	Tulorekisterin ilmoitusviite (käsitellyssä aineistossa toimitettu).
StatusResponse/InvalidItems/Item/ItemVersion	Ilmoituksen versionumero (käsitellyssä aineistossa toimitettu).

Jos aineiston tyyppi on "Aineistotilaus" (103), osiossa palautetaan päätilauksen tiedot, jos tilauksen lisääminen tulorekisteriin on epäonnistunut.

Kohde yksilöidään seuraavasti:

Tietoelementti	Selite
StatusResponse/InvalidItems/Item/ItemId	Tilaaajan päätilausviite (käsitellyssä aineistossa toimitettu).

Jos aineiston tyyppi on ”Palkkatietoilmoitusten mitätöiminen” (105), ”Työnantajan erillisilmoitusten mitätöiminen” (106) tai ”Etuustietoilmoitusten mitätöiminen” (107), osiossa palautetaan ne ilmoitukset, joiden mitätöiminen tulorekisteristä on epäonnistunut.

Kohde yksilöidään seuraavasti:

Tietoelementti	Selite
StatusResponse/InvalidItems/Item/ItemId	Maksajan ilmoitusviite (käsitellyssä aineistossa toimitettu).
StatusResponse/InvalidItems/Item/IRItemId	Tulorekisterin ilmoitusviite (käsitellyssä aineistossa toimitettu).
StatusResponse/InvalidItems/Item/ItemVersion	Ilmoituksen versionumero (käsitellyssä aineistossa toimitettu).

Jos aineiston tyyppi on ”Aineistotilauksen mitätöiminen” (108), osiossa palautetaan päätilauksen tiedot, jos aineistotilauksen mitätöiminen tulorekisteristä on epäonnistunut.

Kohde yksilöidään seuraavasti:

Tietoelementti	Selite
StatusResponse/InvalidItems/Item/ItemId	Tilaaajan päätilausviite (käsitellyssä aineistossa toimitettu).
StatusResponse/InvalidItems/Item/IRItemId	Tulorekisterin päätilausviite (käsitellyssä aineistossa toimitettu).

Jos aineiston tyyppi on ”Palkkatietoilmoituksia sisältävän aineiston mitätöiminen” (109), ”Työnantajan erillisilmoituksia sisältävän aineiston mitätöiminen” (110) tai ”Etuustietoilmoituksia sisältävän aineiston mitätöiminen” (111), osiossa palautetaan mitätöitävän aineiston tiedot, jos aineiston mitätöiminen tulorekisteristä on epäonnistunut.

Kohde yksilöidään seuraavasti:

Tietoelementti	Selite
StatusResponse/InvalidItems/Item/ItemId	Maksajan aineistoviite (käsitellyssä aineistossa toimitettu).
StatusResponse/InvalidItems/Item/IRItemId	Tulorekisterin aineistoviite (käsitellyssä aineistossa toimitettu).

Jos aineiston tyyppi on ”Aineistotilauksen sisältävän aineiston mitätöiminen” (112), osiossa palautetaan (aineistotilauksen sisältävän) mitätöitävän aineiston tiedot, jos aineiston mitätöiminen tulorekisteristä on epäonnistunut.

Kohde yksilöidään seuraavasti:

Tietoelementti	Selite
StatusResponse/InvalidItems/Item/ItemId	Tilaaajan aineistoviite (käsitellyssä aineistossa toimitettu).
StatusResponse/InvalidItems/Item/IRItemId	Tulorekisterin aineistoviite (käsitellyssä aineistossa toimitettu).

12.3 Tietojen tarkistaminen ja virheiden palauttaminen

12.3.1 SFTP-rajapinnan kautta toimitettu aineisto

SFTP-rajapinnan kautta toimitettu aineisto käsitellään seuraavasti.

1. Tarkistetaan sanomatason virheet

Sanomatason virheitä ovat esimerkiksi palvelujen käytön auktorisointiin liittyvät virheet.

Jos aineistossa on sanomatason virheitä, aineistoa ei vastaanoteta käsiteltäväksi tulorekisterissä. Tulorekisteri muodostaa käsittelypalautteen, jossa aineiston tila on ”Hylätty vastaanotossa”. Sanomatason virheet toimitetaan käsittelypalautteella Sanomatason virheet -tietoryhmässä. Jos aineistossa havaittiin sanomatason virheitä, käsittelypalautteella ei esiinny muita virhetietoryhmiä.

Jos sanomataso virheitä ei havaittu, jatketaan kohdasta 2.

2. Tarkistetaan aineistotason virheet

Aineistotason virheillä tarkoitetaan virheitä aineiston yleistietoja sisältävissä tietoelementeissä (tietoryhmä Aineiston tiedot (DeliveryData)). Aineistotason virhe on esimerkiksi virheellinen aineistotyyppi, jota ei löydy koodistosta.

Jos aineistossa on aineistotason virheitä, aineistoa ei vastaanoteta käsiteltäväksi tulorekisterissä. Tulorekisteri muodostaa käsittelypalautteen, jossa aineiston tila on "Hylätty vastaanotossa". Aineisto ja kaikki aineiston kohteet (ilmoitukset, aineistotilaus, mitätöintitiedot) hylätään. Aineistotason virheet toimitetaan käsittelypalautteella Aineistotason virheet -tietoryhmässä. Aineistotason virheiden takia hylättyjä kohteita ei erikseen luetella Hylätyt kohteet -tietoryhmässä.

Jos aineistotason virheitä ei havaittu, jatketaan kohdasta 3.

3. Tarkistetaan kohdetason virheet

Kohdetason virheillä tarkoitetaan virheitä aineiston sisältämissä ilmoituksissa, aineistotilauksessa tai mitätöintitiedoissa.

Jos aineistossa ei havaittu virheitä, aineisto ja sen sisältämät kohteet tallennetaan tulorekisteriin. Aineiston tila käsittelypalautteella on "Voimassa". Hyväksytyjen kohteiden tiedot toimitetaan käsittelypalautteella Hyväksytyt kohteet -tietoryhmässä.

Jos aineistossa on kohdetason virheitä ja aineiston toimittaja on pyytänyt aineiston hylkäämistä siinä tapauksessa, että se sisältää virheellisiä kohteita (FaultyControl), aineiston tila käsittelypalautteella on "Hylätty käsittelyssä". Aineiston sisältämiä kohteita ei talleteta tulorekisteriin. Virheellisten kohteiden tiedot toimitetaan käsittelypalautteella Hylätyt kohteet -tietoryhmässä.

Jos aineistossa on kohdetason virheitä ja aineiston toimittaja on pyytänyt virheettömien kohteiden tallentamista siinä tapauksessa, että se sisältää virheellisiä kohteita (FaultyControl), aineiston tila käsittelypalautteella on "Voimassa". Virheettömät kohteet talletetaan tulorekisteriin ja niiden tiedot toimitetaan käsittelypalautteella Hyväksytyt kohteet -tietoryhmässä. Virheellisiä kohteita ei talleteta tulorekisteriin ja niiden tiedot toimitetaan käsittelypalautteella Hylätyt kohteet -tietoryhmässä.

Poikkeus edellisessä kappalessa kuvattuun käsittelyyn: Jos aineiston **kaikki kohteet** ovat virheellisiä ja aineiston toimittaja on pyytänyt virheettömien kohteiden tallentamista siinä tapauksessa, että se sisältää virheellisiä kohteita (FaultyControl), aineiston tila käsittelypalautteella on "Hylätty käsittelyssä". Aineiston sisältämiä kohteita ei talleteta tulorekisteriin. Virheellisten kohteiden tiedot toimitetaan käsittelypalautteella Hylätyt kohteet -tietoryhmässä.

Esimerkki 1:

Palkkatietoilmoituksia/etuustietoilmoituksia (5 ilmoitusta) sisältävässä aineistossa on virheellinen maksajan tunnisteen tyyppi. Ilmoitusten tiedot ovat virheettömiä. Käsittelypalautteella Aineistotason virheet -tietoryhmässä palautetaan virheellisestä maksajan tunnisteen tyypistä kertova virhe. Hylätyt kohteet -tietoryhmässä ei palautu virheellisiä kohteita. Aineiston tila käsittelypalautteella on "Hylätty käsittelyssä".

Esimerkki 2:

Palkkatietoilmoituksia/etuustietoilmoituksia (5 ilmoitusta) sisältävässä aineistossa on virheellinen maksajan tunnisteen tyyppi. Lisäksi aineistossa on kaksi ilmoitusta, joissa on tuntematon tulolaji. Kolmen muun ilmoituksen tiedot ovat virheettömiä. Käsittelypalautteella Aineistotason virheet -tietoryhmässä palautetaan virheellisestä maksajan tunnisteen tyypistä kertova virhe. Hylätyt kohteet -tietoryhmässä palautetaan kahden virheellisen ilmoituksen tunnistetiedot ja virheiden erittelytiedot. Aineiston tila käsittelypalautteella on "Hylätty käsittelyssä".

Esimerkki 3:

Palkkatietoilmoituksia/etuustietoilmoituksia (5 ilmoitusta) sisältävässä aineistossa on kaksi ilmoitusta, joissa on tuntematon tulolaji. Kolmen muun ilmoituksen tiedot ovat virheettömiä. Aineiston toimittaja on pyytänyt hylkäämään aineiston, jos siinä havaitaan virheellisiä tietoja. Hylätyt kohteet -tietoryhmässä palautetaan kahden

virheellisen ilmoituksen tunnistetiedot ja virheiden erittelytiedot. Aineiston tila käsittelypalautteella on "Hylätty käsittelyssä".

Esimerkki 4:

Palkkatietoilmoituksia/etuustietoilmoituksia (5 ilmoitusta) sisältävässä aineistossa on kaksi ilmoitusta, joissa on tuntematon tulolaji. Kolmen muun ilmoituksen tiedot ovat virheettömiä. Aineiston toimittaja on pyytänyt tallentamaan virheettömät tiedot, jos aineistossa havaitaan virheellisiä tietoja. Hylätyt kohteet -tietoryhmässä palautetaan kahden virheellisen ilmoituksen tunnistetiedot ja virheiden erittelytiedot. Hyväksytyt kohteet -tietoryhmässä palautetaan kolmen virheettömän ilmoituksen tunnistetiedot. Aineisto ja kolme virheetöntä ilmoitusta tallennetaan tulorekisteriin. Aineiston tila käsittelypalautteella on "Voimassa".

12.3.2 Reaaliaikaisen Web Service -rajapinnan kautta toimitettu aineisto

Tietojen tarkistaminen ja virheiden sekä aineiston tilan toimittaminen käsittelypalautteella tehdään kuten SFTP-rajapinnan kautta toimitetun aineiston yhteydessä. Erona on ainoastaan se, että WS-rajapinnan kautta toimitetun aineiston skeemavirheet palautuvat SOAP-käytäntöjen mukaisesti, mutta SFTP-rajapinnan kautta toimitetun aineiston skeemavirheet käsitellään kuten sanomataso virheet.

12.3.3 Viivästetyn Web Service -rajapinnan kautta toimitettu aineisto

Sanomataso ja aineistotason virheet on havaittu jo vastaanoton yhteydessä ja ne on toimitettu vastaanottokuitauksella. Jos aineistossa vastaanoton yhteydessä havaittiin sanomataso tai aineistotason virheitä, aineistoa ei otettu käsiteltäväksi tulorekisteriin eikä aineistoon voi myöhemmin kohdistaa käsittelypalautteen kyselyä.

Jos aineisto vastaanoton yhteydessä hyväksyttiin käsiteltäväksi tulorekisterissä ja siihen myöhemmin kohdistetaan käsittelypalautteen kysely, kohdetason virheiden ja aineiston tilan toimittaminen käsittelypalautteella tehdään kuten SFTP-rajapinnan kautta toimitetun aineiston yhteydessä.

12.4 Aineiston tila käsittelypalautteella

Seuraavassa on esitetty yhteenveto aineiston tiloista käsittelypalautteella eri tilanteissa.

Lähtötilanne	Tulorekisterin palauttama aineiston tila	Selite
Aineisto on vastaanotettu. Aineistossa on sanomataso tai aineistotason virheitä.	Hylätty vastaanotossa (4)	Aineisto ja kaikki sen sisältämät kohteet on hylätty. Käsittelypalautte sisältää sanomataso ja aineistotason virheet. Aineiston toimittajan tulee toimittaa aineisto uudelleen korjatuin tiedoin.
Aineisto on vastaanotettu ja hyväksytty käsiteltäväksi.	Käsittelyssä (2)	Aineisto on käsiteltävänä tulorekisterissä ja käsittely ei ole vielä päättynyt.
Aineisto on käsitelty. Aineisto ei sisällä virheitä.	Voimassa (3)	Aineisto ja kaikki sen sisältämät tiedot on talletettu tulorekisteriin. Käsittelypalautte sisältää hyväksytyt kohteet. Käsittelypalautte ei sisällä virheitä.
Aineisto on käsitelty. Aineisto sisältää virheellisiä kohteita. Aineistossa on pyydetty virheettömien kohteiden tallentamista siinä tapauksessa, että aineisto sisältää myös virheellisiä kohteita.	Voimassa (3)	Aineisto ja sen sisältämät virheettömät kohteet on talletettu tulorekisteriin. Käsittelypalautte sisältää hyväksytyt kohteet. Käsittelypalautte sisältää kohdetason virheiden vuoksi hylätyt kohteet. Aineiston toimittajan tulee toimittaa hylätyt kohteet uudelleen korjatuin tiedoin.
Aineisto on käsitelty. Aineisto sisältää virheellisiä kohteita. Aineistossa on pyydetty koko aineiston hylkäämistä siinä tapauksessa, että aineisto sisältää virheellisiä kohteita.	Hylätty käsittelyssä (5)	Aineisto ja kaikki sen sisältämät kohteet on hylätty. Käsittelypalautte sisältää kohdetason virheiden vuoksi hylätyt kohteet. Aineiston toimittajan tulee toimittaa aineisto uudelleen korjatuin tiedoin.
Käsittelypalautteen kysely kohdistuu tulorekisteristä mitätöityyn aineistoon.	Mitätöity (6)	Aineisto ja sen sisältämät tiedot on mitätöity tulorekisteristä aiemmin.
	Tuntematon (0)	Aineistoa ei löydy tulorekisteristä tai käsittelypalautteen kysely on epäonnistunut esimerkiksi teknisen häiriön vuoksi. Käsittelypalautte sisältää erittelyn virheistä.

