

## **Anmälan om kredituppgifter – gränssnittsbeskrivning**

---

**Det positiva kreditupplysningsregistret**

## Versionshistoria

Version	Datum	Beskrivning
1.0 H	20.9.2021	Första godkända versionen
1.1	7.4.2022	En uppdaterad version av gränssnittsbeskrivningen, som ges till intressentgrupperna för kommentarer. I denna version har gränssnittsbeskrivningens informationsinnehåll uppdaterats så att det motsvarar regeringens proposition till riksdagen med förslag till lag om ett positivt kreditupplysningsregister och till lagar som har samband med den (RP 22/2022). Versionen innehåller också tekniska preciseringar.
1.2	7.12.2022	En uppdaterad version av gränssnittsbeskrivningen med tekniska preciseringar. Den publiceras på registrets webbplats.
1.3	6.2.2023	En uppdaterad version av gränssnittsbeskrivningen för anmälan om kredituppgifter, inklusive ett avsnitt om ändring av kreditens uppgifter samt tekniska preciseringar. Dokumentet publiceras på registrets webbplats.
1.4	20.3.2023	En uppdaterad version av gränssnittsbeskrivningen för anmälan om kredituppgifter, inklusive tekniska preciseringar. Dokumentet publiceras på registrets webbplats.
1.5	3.4.2023	En uppdaterad version av gränssnittsbeskrivningen för anmälan om kredituppgifter, inklusive uppgiftsgruppen Uppgiftsfält som inte ändras i gränssnittet för ändring av kreditens uppgifter.
1.6	9.6.2023	En uppdaterad version av gränssnittsbeskrivningen för anmälan om kredituppgifter, med preciseringar av de tillåtna tecknen för uppgiftsfält av typen String och tillåtna tecken för materialreferensen. Dokumentet publiceras på registrets webbplats. De tillåtna värdena för den månatliga betalningsposten för leasing är nu igen > 0.
1.7	4.1.2024	En uppdaterad version av gränssnittsbeskrivningen för anmälan om kredituppgifter, inklusive tekniska preciseringar. Dokumentet publiceras på registrets webbplats.
1.8	13.3.2024	En uppdaterad version av gränssnittsbeskrivningen för anmälan av kreditens uppgifter, vilken publiceras på registrets webbplats. I denna version är värdet 0 är tillåtet som kreditgräns för en fortlöpande kredit.
2.0	1.12.2025	Ändringar i registret i den andra fasen <ul style="list-style-type: none"> <li>• kreditens användningsändamål har två nya tillåtna koduppsättningsvärden</li> <li>• en ny uppgift i uppgiftsgruppen för kredittagaren är FO-nummer för kredittagaren</li> <li>• precisering i punkten leasingavtal om kredittagarens FO-nummer har anmälts</li> <li>• ändringar i regler för den andra fasen om vad som är obligatorisk.</li> </ul>
2.1	1.4.2026	En version av gränssnittsbeskrivningen som publiceras på registrets webbplats och som innehåller nya behandlingsregler för följande punkter: <ul style="list-style-type: none"> <li>• Ny kredit – Kreditens nummer</li> <li>• Betalningsdröjsmål – Ursprunglig förfallodag för en försenad betalningspost</li> <li>• Ändring av kreditens uppgifter – Anmälan om använt belopp av fortlöpande kredit i gränssnittet</li> <li>• Betalningstransaktion – anmälan av engångskreditens saldo som en enskild uppgift via gränssnittet</li> <li>• Betalningstransaktion – ändring av behandlingsreglerna för betalda räntor och övriga betalda kreditkostnader för fortlöpande kredit</li> <li>• Förtydligande har lägts till Betalningstransaktion - behandlingsreglerna för Kreditens saldo, Betald amortering, Betald ränta och Övriga betalda kreditkostnader</li> </ul>



## INNEHÅLL

<b>1 Allmänt .....</b>	<b>5</b>
1.1 Beskrivningens status.....	5
1.2 Läsanvisning för dokumentet.....	5
1.3 Koduppsättningar.....	5
<b>2 Praxis för anmälan om uppgifter .....</b>	<b>9</b>
2.1 Materialets uppgifter och struktur.....	10
2.2 Materialets informationsinnehåll.....	12
2.3 Behandlingsordning för material och anmälningar.....	14
2.4 Informationsinnehållet i mottagningsbekräftelsen .....	15
<b>3 Anmälan om kredituppgifter .....</b>	<b>16</b>
3.1 Ny kredit.....	17
3.1.1 Situationer där kreditgivaren kan använda samma kreditnummer på nytt.....	31
3.2 Ändring av kreditens uppgifter .....	31
3.2.1 Uppgiftsfält vars värde inte ändras.....	47
3.3 Betalningstransaktion .....	48
3.4 Betalningsdröjsmål.....	56
3.5 Avslutande av kredit.....	59
<b>4 Förfrågan om statusen för avsänt material.....</b>	<b>63</b>
4.1 HTTP-statuskoder .....	64
4.2 Svarsmeddelande till en felaktig förfrågan .....	65
4.3 Svarsmeddelande till en lyckad förfrågan.....	65

## 1 ALLMÄNT

### 1.1 Beskrivningens status

Detta dokument innehåller gränssnittsbeskrivningen av anmälan om kredituppgifter och denna version av dokumentet publiceras. Dokumentet inriktar sig på informationsinnehållet i gränssnittet. Meddelandexemplen för olika gränssnitt har publicerats i en separat fil. Inkomstregisterenheten förbehåller sig rätten till ändringar.

### 1.2 Läsanvisning för dokumentet

I dokumentets tabeller anges huruvida element är obligatoriska eller frivilliga med följande markeringar:

Obligatorisk eller ej	Förklaring
V	Elementet är frivilligt.
P	Elementet är obligatoriskt.
E	Elementet är villkorligt obligatoriskt. I reglerna för behandlingen av uppgifter beskrivs de situationer i vilka element är obligatoriska.

I vissa element används koduppsättningar. De möjliga värdena för elementen visas i företeckningarna över koduppsättningar i detta dokument eller alternativt hänvisas det till en extern koduppsättning i dokumentet och värden enligt det, såsom ISO 3166-landskoderna.

De i dokumentet beskrivna tekniskt frivilliga uppgiftsfälten kan lämnas oanmälda utan att anmälan förkastas. De tekniskt frivilliga uppgifterna kan lämnas bort från anmälan endast om den anmälningsskyldige inte med skäligen åtgärder kan få tillgång till dem eller om uppgifterna inte existerar (till exempel om inga amorteringsfria perioder har överenskommit för krediten). Frivilligheten syftar alltså på gränssnittets tekniska regel om obligatoriska uppgifter, som avviker från det informationsinnehåll som omfattas av anmälningsskyldigheten enligt lagstiftningen.

Anteckningen om att en uppgift är tekniskt frivillig (V) i gränssnittsbeskrivningen betyder alltså inte att det är frivilligt att anmäla uppgiften.

### 1.3 Koduppsättningar

I gränssnittsbeskrivningen används följande koduppsättningar:

- Målmiljö (TargetEnvironment)
  - o Testmiljö (Test)

- Produktionsmiljö (Production)
- Typ av anmälan (ReportType)
  - Ny anmälan (NewReport)
  - Korrigering av fel (ErrorCorrection)
  - Annullering av kredit (Cancellation)
- Typ av beteckning (IdCodeType)
  - Personbeteckning (PersonallIdentityCode)
  - FO-nummer (BusinessId)
  - Utländskt organisationsnummer (ForeignBusinessId)
- Typ av kreditnummer (LoanNumberType)
  - IBAN-kontonummer (Iban)
  - BBAN-kontonummer (Bban)
  - Annat kreditnummer (Other)
- Typ av kredit (LoanType)
  - Engångskredit (LumpSumLoan)
  - Fortlöpande kredit (RunningAccountLoan)
  - Leasing (Leasing)
  - Borgensfordran på studielån (GuaranteeReceivable)
- Kreditens användningsändamål (LoanPurposeOfUse)
  - Bostadslån (HomeLoan)
  - Bostadslån för första bostad (HomeLoanForFirstHome)
  - Bostadslån för fritidsbostad (HomeLoanForLeisureHouse)
  - Bostadslån för placeringsbostad (HomeLoanForInvestmentPurposes)
  - Studielån (StudentLoan)
  - Konsumentkredit för anskaffning av trafikmedel (LoanForPurchaseOfVehicleOrCraft)
  - Annan konsumentkredit (OtherConsumerCredit)
  - Annan kredit (OtherLoan)
  - Kredit för näringsverksamhet (LoanForBusinessActivities)
  - Borgensfordran på studielån (GuaranteeReceivable)
- Kreditens amorteringssätt (RepaymentMethod)
  - Jämn amortering (FixedSizeAmortizations)

- Jämna rater (FixedSizePayments)
  - Annuitet (Annuities)
  - Balloon (Balloon)
  - Bullet (Bullet)
  - Annat amorterings sätt (Other)
- Typ av ränta (InterestType)
- Euriborränta (Euribor)
  - Bankens egen referensränta (BankReferenceRate)
  - Annan rörlig ränta (OtherVariableReferenceRate)
  - Fast ränta (FixedInterest)
  - Räntefri (InterestFree)
- Typ av säkerhet (CollateralType)
- Bostadsegendom (ApartmentOrRealEstate)
  - Annan fast egendom (OtherImmovableProperty)
  - Objekt för avbetalningsfinansiering (InstalmentSaleItem)
  - Annan lös egendom (OtherMoveableProperty)
  - Annan säkerhet (OtherCollateral)
  - Personborgen (PersonalGuarantee)
  - Statsborgen (GovernmentGuarantee)
  - Annan borgen (OtherGuarantee)
- Kredit enligt konsumentskyddslagen (LoanConsumerProtectionAct)
- Konsumentkrediter (7 kap.) (ConsumerCredit)
  - Konsumentkrediter som har samband med bostadsegendom (7 a kap.) (ResidentialPropertyConsumerCredit)
  - Annan än konsumentkredit (OtherThanConsumerCredit)
- Typ av material (BatchType)
- Ny kredit (AddLoans)
  - Ändring av kreditens uppgifter (UpdateLoans)
  - Betalningstransaktion (Repayments)
  - Avslutande av kredit (TerminateLoans)
  - Betalningsdröjsmål (DelayedRepayments)
- Materialets status (BatchStatus)

- Ej påbörjad (NotStarted)
- Under behandling (Processing)
- Har godkänts delvis (FinishedPartialSuccess)
- Har godkänts (FinishedSuccess)
- Har förkastats (FinishedFailed)

Felkoderna och behandlingsreglerna har publicerats som en separat fil i samband med denna gränssnittsbeskrivning.

## 2 PRAXIS FÖR ANMÄLAN OM UPPGIFTER

Modellen för anmälan om kredituppgifter beskrivs i bild 1.

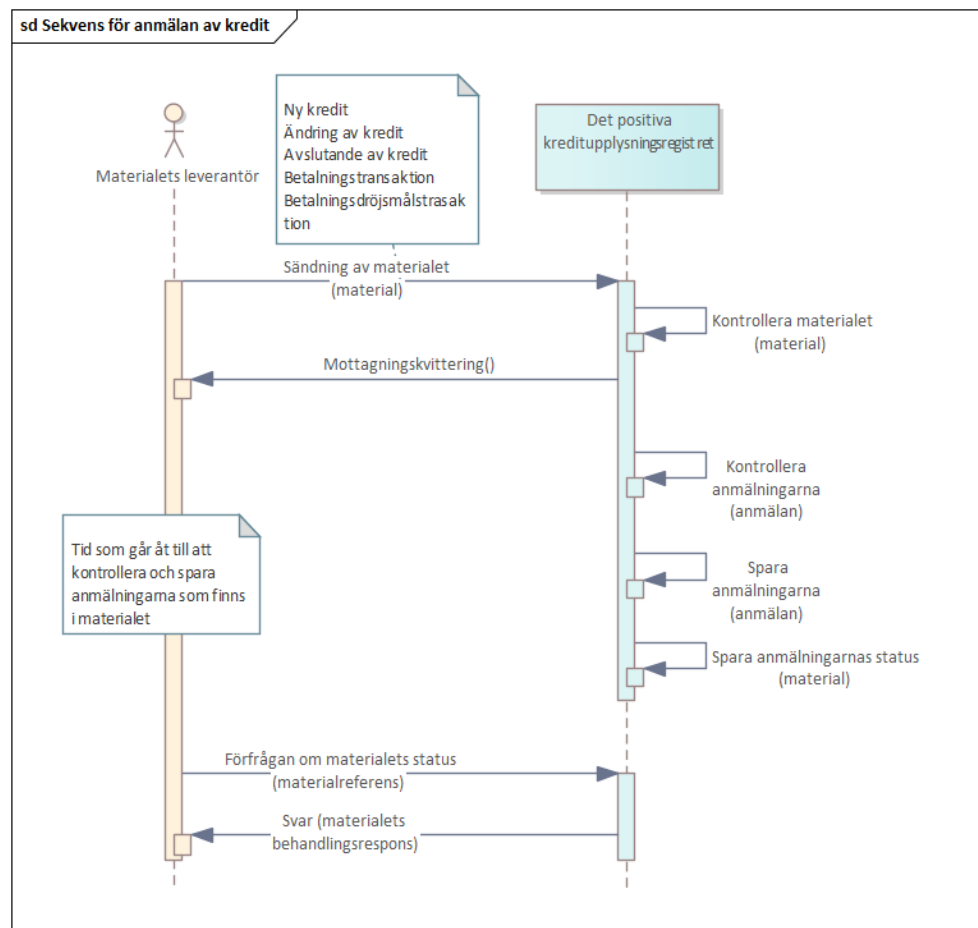


Bild 1: Sekvensschema för anmälan av krediten och kreditens transaktioner

Kreditens uppgifter levereras som material. Materialets avsändare (materialets ägare) skickar ett material som följer gränssnittsbeskrivningen till det positiva kreditupplysningsregistrets gränssnittstjänst. Det positiva kreditupplysningsregistret svarar på sändningen av materialet med en bekräftelse. Ur den framgår det om materialet har godkänts till behandling. Efter att materialet har tagits emot behandlar det positiva kreditupplysningsregistret de anmälningar som har levererats i materialet. Behandlingen av anmälningarna räcker några minuter, eventuellt mer under rusningstider. Efter det kan materialets avsändare begära behandlingsresponsen för materialet med en separat förfrågan. Ur behandlingsresponsen framgår statusen för varje anmälan och fel som anknyter till ett möjligt förkastande. Anmälningarna som ingår i materialet behandlas separat. Det är alltså möjligt att en del av anmälningarna förkastas och en del godkänns.

## 2.1 Materialets uppgifter och struktur

Med gränssnitten som beskrivs i detta dokument kan du anmäla uppgifterna om en ny kredit, ändringar i kreditens uppgifter, betalningstransaktioner, betalningsdröjsmål och avslutandet av en kredit. Den helhet som skickas på en gång kallas ett material.

I materialet ingår uppgifter som identifierar materialet, uppgifter om materialets ägare samt en eller flera anmälningar. Materialet kan innehålla anmälningar som gäller olika krediter. Alla anmälningar måste dock anknyta till samma kreditgivares krediter, vilket betyder att ägaren som anges i materialets uppgifter alltid är den samma.

Materials allmänna struktur beskrivs i bild 2.

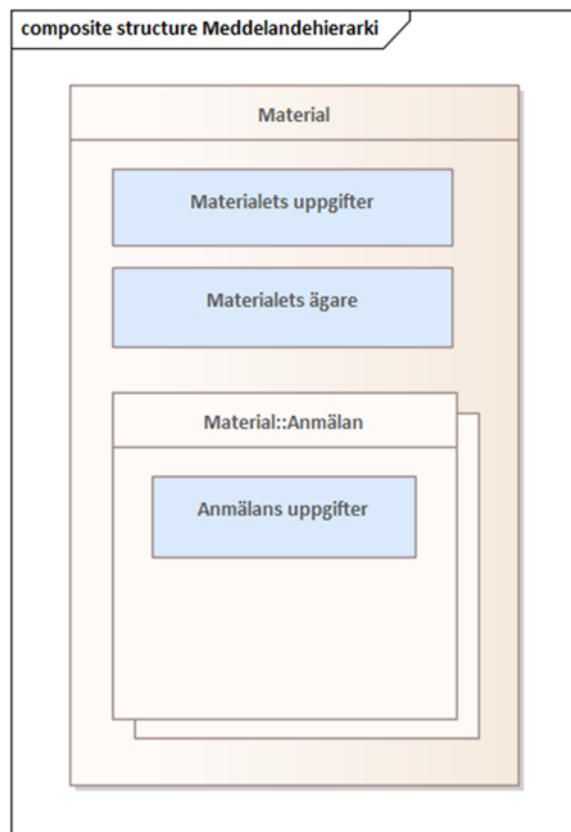


Bild 2: Materialets struktur

### *Materialets uppgifter*

Materialets ägare ska ge en materialreferens till varje material som levererats för att identifiera det. Alla materialreferenser för en enskild materialägare ska vara individuella. Material som innehåller anmälningar om kreditgivarens nya krediter får till exempel inte ha samma referens som material från samma kreditgivare som innehåller betalningstransaktioner för krediter. Med hjälp av materialreferensen hänför materialets ägare den mottagningsbekräftelse och behandlingsrespons som det positiva kreditupplysningsregistret skickar till det avsånda materialet.

### *Materialets ägare*

Materialets ägare är den organisation som äger uppgifterna i materialet och som är anmälningskyldig.

### *Anmälan's uppgifter*

Materialets ägare ska individualisera varje anmälan i materialet med en anmälningsreferens. Med hjälp av referensen som identifierar anmälan hänför materialets ägare den behandlingsrespons som det positiva kreditupplysningsregistret skickar till den avsända anmälan.

## **2.2 Materialets informationsinnehåll**

I informationsinnehållet för materialet och anmälningarna används följande formkrav för uppgifterna, om inte ett avvikande sätt nämns kolumnen Värde mängd i tabellen:

Enum	Informationen anges i formen "TargetEnvironment: Test". Det har ingen betydelse om man skriver kodvärdena med små eller stora bokstäver. Formen "TargetEnvironment: 1" används inte.
String	Längden kan vara högst 64 tecken. Till exempel värdena Fi, fi och FI tolkas alla som samma uppgift, det har alltså ingen betydelse om man använder små eller stora bokstäver. Tillåtna tecken är bokstäverna a–z, A–Z, À–Ö, Ø–ö och ø–ÿ, siffrorna 0–9, tecknen - (){ }[]/%'_?!=,*.';:&@\$#+ samt mellanslag.
Boolean	Värdet är antingen true eller false. Värdena måste alltid skrivas med små bokstäver. Värdena 1 och 0 används inte.
Int	Tillåtna värden är positiva och negativa heltal samt noll. Om inget annat nämns i kolumnen Värde mängd i tabellen är det minsta tillåtna värdet –2147483648 och det största tillåtna värdet 2147483647.

Datetime	<p>Uppgiften anges i enlighet med standarden ISO 8601 i formen "ÅÅÅÅ-MM-DDTHH:MM:SSZ".</p> <p>Tidszonen är alltid UTC.</p> <p>Det tidigaste möjliga datumet är "1900-01-01T00:00:00Z".</p> <p>Det senaste möjliga datumet är "9999-12-31T23:59:59Z".</p> <p>Om det endast handlar om att ange datum (Date-fälten) kan tidpunkten anges utan klockslag i formen "ÅÅÅÅ-MM-DD".</p> <p>Av tekniska orsaker tolkas ett värde i formatet "ÅÅÅÅ-MM-DD" som har getts i datumfältet som om det har getts i formatet "ÅÅÅÅ-MM-DDT00:00:00Z".</p> <p>Tidpunkten kan också anges noggrannare i formen "ÅÅÅÅ-MM-DDTHH:MM:SS.ffffffZ".</p>
Decimal	<p>I fältet får det finnas högst 12 siffror före decimaltecknet och fyra siffror efter decimaltecknet.</p> <p>Tusentalsavgränsare används inte.</p> <p>Punkt används som decimaltecken.</p>

Materialreferensen (batchReference) ska finnas i rubrikuppgifterna (Header) för materialet som levereras.

Uppgift	Uppgiftens typ	Obligatorisk eller ej	Värdemängd	Behandlingsregler	Observationer
Materialreferens (batchReference)	String	P		Materialreferensen ska vara individuell bland alla den kreditgivarens referenser. Samma materialreferens får inte användas på nytt.	Tillåtna tecken: a-z, A-Z, 0-9 och ^_ (){}[]/%'_!=",*+. ';&@\$# samt mellanslag.

Det finns alltid en likadan allmän del som beskriver materialet i de material som levereras, oberoende av typen av material.

Uppgift	Uppgiftens typ	Obligatorisk eller ej	Värdemängd	Behandlingsregler	Observationer
Målmiljö (targetEnvironment)	Enum	P	Koduppsättning: Målmiljö		
<b>Materialets ägare (owner)</b>					Materialets ägare är den organisation som är anmälningskyldig.
Typ av beteckning (idCodeType)	Enum	P	Koduppsättning: Typ av beteckning	Tillåtna värden: FO-nummer och utländskt organisationsnummer.	
Beteckning (idCode)	String	P			
Landskod (countryCode)	Enum	E	Kod som består av två bokstäver enligt ISO 3166-landskoderna	Obligatorisk uppgift om beteckningens typ är ett utländskt organisationsnummer.	Om landskoden inte har angetts används standardvärdet FI.

### 2.3 Behandlingsordning för material och anmälningar

Materialen behandlas i den ordning de kommer in, men ingen exakt inbördes behandlingsordning kan garanteras. Om transaktioner som gäller samma kredit anmäls i olika material och dessa ska vara i en viss ordning måste materialets avsändare sända dessa material i rätt ordning.

Materialets avsändare får en mottagningsbekräftelse för mottaget material. Efter det ska materialets avsändare begära en behandlingsrespons (se punkt 4). Om det i olika material anmäls till exempel betalningstransaktioner som anknyter till samma kredit är det inte tillåtet att sända nytt material innan avsändaren har fått en behandlingsrespons för

behandlingen av föregående material. Dessutom ska man beakta att anmälningar som ingår i ett visst material inte nödvändigtvis behandlas i den inbördes ordning som de har i materialet. Därför ska man inte i samma material skicka anmälningar som anknyter till en och samma kredit och som är beroende av varandra.

## 2.4 Informationsinnehållet i mottagningsbekräftelsen

Det positiva kreditupplysningsregistret kvitterar att materialet har mottagits med en mottagningsbekräftelse. Av mottagningsbekräftelsen framgår det om materialet godkändes för behandling eller om det förkastades. Om materialet har förkastats anges orsaken till detta med en HTTP-statuskod och även verbalt. Mottagningsbekräftelsen har samma struktur oberoende av materialets innehåll.

En av följande texter returneras i mottagningsbekräftelsen i fältet Beskrivning av statusen:

Status	Beskrivning
202	Materialet har godkänts för behandling.
400	Materialreferensen saknas i Header-avsnittet i materialet eller referensens format är felaktigt.
403	Materialets avsändare saknar rätt att använda gränssnittet eller ett felaktigt certifikat har använts i gränssnittet.
403	Certifikatet har upphävts. Materialets avsändare saknar rätt att använda gränssnittet.
409	Materialreferensen är inte individuell.
413	Storleken på materialet överskrider den tillåtna storleken.
422	Materialets informationsinnehåll saknas.
500	Systemfel
502	Kontaktfel
503	Kontaktfel, tjänsten är inte tillgänglig

Uppgift	Uppgiftens typ	Värdemängd	Behandlingsregler	Observationer
<b>Kvittning</b>				
Materialreferens (batchReference)	String			I uppgiftsfältet returneras den individuella materialreferens som

					materialets avsändare har anmält för materialet.
	Registrets materialreferens (correlationId)	Guid			En individualiserande materialreferens som det positiva kreditupplysningsregistret ger.
	Mottagningstidpunkt (receivedTimeUtc)	Datetime			
	Beskrivning av statusen (statusMessage)	String			Verbal beskrivning av HTTP-statuskoden.
	Typ av material (batchType)	Enum	Koduppsättning: Typ av material		
	Fel (errorResponses)	Lista		Om materialet förkastas vid mottagningen returneras materialets fel.	
	Felkod (errorCode)	String	Felkodsuppsättning		
	Förklaring av fel (errorDescription)	String			Beskrivning av varje enskilda fel.
	Uppgiftsfältets namn (fieldName)	String		Uppgiften returneras endast om felet gäller ett visst uppgiftsfält.	

### 3 ANMÄLAN OM KREDITUPPGIFTER

Kredituppgifterna som anmäls är nya krediter, ändringar i kreditens uppgifter, betalningstransaktioner, betalningsdröjsmål samt avslutandet av en kredit.

I gränssnitten finns sådana uppgiftsfält som har specificerats som frivilliga i gränssnittsbeskrivningen. Om kreditgivaren inte vill anmäla ett frivilligt uppgiftsfält ska fältet i fråga lämnas bort från meddelandet. Det är inte tillåtet att anmäla ett uppgiftsfält så att det ingår i meddelandet men värdet är tomt.

Om krediten omfattas av ett betalningsprogram för skuldsanering eller ett företagssaneringsprogram som fastställts av domstol är olika uppgifter obligatoriska än för andra krediter. Endast uppgifter som har markerats med en asterisk (\*) får anmälas för en kredit som omfattas av ett betalningsprogram som har fastställts av en domstol. Om krediten inte omfattas av ett betalningsprogram som har fastställts av en domstol ska uppgifterna anmälas i enlighet med hur de har specificerats som obligatoriska i gränssnittsbeskrivningen.

Om det har anmälts att krediten har överförs från en annan kreditgivare (IsTransferredFromAnotherLender: true) avviker reglerna för vad som är obligatoriskt eller inte från det som gäller för övriga krediter. Reglerna för vad som är obligatoriskt för en överförd kredit anges för uppgiftsfältet i kolumnen Obligatoriskt eller ej inom parentes efter den allmänna regeln.

### 3.1 Ny kredit

Uppgift			Uppgiftens typ	Obligatoriskt eller ej	Värdemängd	Behandlingsregler	Observationer
<b>Materialets uppgifter</b>				P			Se punkt 2.2
	Anmälan om ny kredit (loans)		Lista				Det kan finnas flera anmälningar.
		Anmälningsreferens (reportReference) *	String	P			Materialreferensen ska vara individuell inom materialet.
	<b>Kreditens nummer (loanNumber) *</b>						
		Typ av nummer (type) *	Enum	P	Koduppsättning: Typ av kreditnummer		
		Nummer (number) *	String	P			Kreditgivaren kan inte ge ett tidigare använt kreditnummer till en ny kredit om den tidigare krediten är aktiv i registret eller har avslutats för

Uppgift				Uppgiftens typ	Obligatorisk eller ej	Värdemängd	Behandlingsregler	Observationer
								mindre än 26 månader sedan.  Se undantagssituationer i punkt 3.1.1
		Kreditgivaren verkar som en förmedlare av person-till-person-lån (isPeerToPeerLoanBroker) *	Boolean	E	true/false	Obligatorisk uppgift om datumet för ingåendet av kreditavtalet är ibruktagedatumet för det positiva kreditupplysningsregistret (den 1 februari 2024) eller senare.		
		Kreditgivarens marknadsföringsnamn (lenderMarketingName) *	String	P			Som kreditgivarens marknadsföringsnamn anmäls det namn som kreditgivaren har använt när kreditgivaren har marknadsfört krediten till kredittagaren.	
		Antal gäldenärer (borrowersCount) *	Int	P	>=1	Antalet gäldenärer ska	Om en medgäldenär inte	

Uppgift		Uppgiftens typ	Obligatorisk eller ej	Värdemängd	Behandlingsregler	Observationer
					vara minst lika stort som antalet personbeteckningar som anknyter till krediten.	har en finländsk personbeteckning anmäls inte gäldenärens uppgifter till registret. Gäldenären i fråga räknas dock med i antalet gäldenärer.
	Datum för ingående av kreditavtalet (contractDate) *	Date	E (V)		Obligatorisk uppgift om anmälan har skapats den 1 april 2026 eller senare.  Uppgiften måste anmälas i enlighet med lagen om ett positivt kreditupplysningsregister när uppgiften med skäligen åtgärder är tillgänglig för den anmälningsskyldige.	
	Valuta (currencyCode) *	Enum	P	Kod som består av tre bokstäver		

Uppgift			Uppgiftens typ	Obligatorisk eller ej	Värdemängd	Behandlingsregler	Observationer
					enligt ISO 4217-valutakoderna		
		Engångskostnader som betalas i samband med ingåendet av kreditavtalet (oneTimeServiceFees) *	Decimal	V	>=0		
		Typ av kredit (loanType) *	Enum	P	Koduppsättning: Typ av kredit		
		Krediten har en säkerhet (isLoanWithCollateral) *	Boolean	E	true/false	Obligatorisk uppgift om typen av kredit är engångskredit, fortlöpande kredit eller borgensfordran på studielån.  Uppgiften får inte ges om typen av kredit är leasing.	
		Krediten har överförts från en annan kreditgivare (isTransferredFromAnotherLender) *	Boolean	V	true/false	Om krediten har överförts från en annan kreditgivare anmäler förvärvaren "true", i annat fall kan man låta bli	

Uppgift			Uppgiftens typ	Obligatoriskt eller ej	Värdeområde	Behandlingsregler	Observationer
						att anmäla eller anmäla "false".	
		<b>Kredittagare (borrowers) *</b>	Lista		Minst 1 och högst 64 kreditgivare ska anmälas.		
		Typ av beteckning (idCodeType) *	Enum	P	Koduppsättning: Typ av beteckning	Tillåtet värde: Personbeteckning	
		Beteckning (idCode) *	String	P			
		Kredittagarens FO-nummer (borrowerBusinessID) *	String	V			Beteckningen ska följa formkraven för de finländska FO-numren och vara kopplat till kredittagarens personbeteckning i företags- och organisationsdatasystemet.
		Kredittagarens kredit omfattas av ett betalningsprogram för skuldsanering (isInDebtArrangement) *	Boolean	V	true/false		
		Kredittagarens kredit omfattas av ett företagssaneringsprogram (isInBusinessRestructuringProgram) *	Boolean	V	true/false		
		Bruttoinkomst (grossIncomeOnFile)	Decimal	V	>=0		Bruttoinkomsten som utretts vid kreditgivningen måste anges om

Uppgift				Uppgiftens typ	Obligatorisk eller ej	Värdemängd	Behandlingsregler	Observationer
								uppgiften finns att tillgå. Uppgiften anmäls som en månadsinkomst och i euro.
			Nettoinkomst (netIncomeOnFile)	Decimal	V	>=0		Nettoinkomsten som utretts vid kreditgivningen måste anges om uppgiften finns att tillgå. Uppgiften anmäls som en månadsinkomst och i euro.
		<b>Konsumentkredit (consumerCredit) *</b>						
			Kredit enligt konsumentskyddslagen (loanConsumerProtectionAct) *	Enum	E (V)	Koduppsättning: Kredit enligt konsumentskyddslagen	Obligatorisk uppgift om datumet för ingåendet av kreditavtalet är ibruktagandedatumet för det positiva kreditupplysningsregistret (den 1 februari 2024) eller senare.	

Uppgift				Uppgiftens typ	Obligatorisk eller ej	Värdemängd	Behandlingsregler	Observationer
			Nyttighetsbunden kredit (isGoodsOrServicesRelatedCredit) *	Boolean	E (V)	true/false	Uppgiften är obligatorisk om båda av de följande villkoren uppfylls: 1) datumet då kreditavtalet har ingåtts är ibruktagandedatumet (den 1 februari 2024) eller senare 2) värdet för uppgiften Kredit enligt konsumentskyddslagen har anmälts som "Konsumentkrediter (7 kap.)" eller "Konsumentkrediter som har samband med bostadsegendom (7 a kap.)".	
			<b>Engångskredit (lumpSumLoan)</b>				Obligatorisk uppgiftsgrupp om typen av kredit är engångskredit eller	

Uppgift			Uppgiftens typ	Obligatorisk eller ej	Värdemängd	Behandlingsregler	Observationer
						borgensfordran på studielån. Uppgiftsgruppen får inte anges om typen av kredit är fortlöpande kredit eller leasing.	
		Kreditens användningsändamål (purposeOfUse)	Enum	P (V)	Koduppsättning: Kreditens användningsändamål		
		Betalningsprogrammets sista förfallodag (plannedFinalDueDate)	Date	V			
		Amorteringssätt (repaymentMethod)	Enum	P	Koduppsättning: Kreditens amorteringssätt		
		Amorteringsintervall (amortizationFrequency)	Int	E	>=1	Obligatorisk uppgift om amorteringssättet är något annat än Bullet eller Annat amorteringssätt.	Uppgiften ska anges i månader.
		Beviljat belopp (amountIssued)	Decimal	P (V)	>0	Det beviljade beloppet ska vara större eller lika stort som	

Uppgift				Uppgiftens typ	Obligatorisk eller ej	Värdemängd	Behandlingsregler	Observationer
							beloppet som har lyfts.	
			Lyft belopp (amountPaid)	Decimal	P (V)	>=0	Det lyfta beloppet ska vara mindre eller lika stort som beloppet som har beviljats.	
			Kreditens saldo (balance)	Decimal	P	>=0		
		<b>Fortlöpande kredit (runningAccountLoan)</b>					Obligatorisk uppgiftsgrupp om typen av kredit är fortlöpande kredit.  Uppgiftsgruppen får inte anges om typen av kredit är engångskredit, borgensfordran på studielån eller leasing.	
			Kreditgräns (creditLimit)	Decimal	P (V)	>=0		
			Kreditbeloppet som använts (balance)	Decimal	P	>=0		
			Värderingsdag för kreditbeloppet som använts (balanceDate)	Date	P			Datomet då beloppet som använts av

Uppgift				Uppgiftens typ	Obligatorisk eller ej	Värdemängd	Behandlingsregler	Observationer
								krediten har kontrollerats.
		Leasingavtal (leasingContract)					<p>Obligatorisk uppgiftsgrupp om typen av kredit är leasing.</p> <p>Uppgiftsgruppen får inte anges om typen av kredit är engångskredit, fortlöpande kredit eller borgensfordran på studielån.</p> <p>Uppgiftsgruppen får inte ges om det är fråga om en kredit för näringsverksamhet som tecknats av en privatperson. (Kredittagarens FO-nummer har anmälts.)</p>	
			Avtalsperiodens startdatum (contractPeriodStartDate)	Date	P (V)			

Uppgift			Uppgiftens typ	Obligatorisk eller ej	Värdemängd	Behandlingsregler	Observationer
		Månatlig betalningspost (monthlyInstalment)	Decimal	P (V)	>0		I betalningsposten finns alla kostnader (kapitalet, räntorna och kostnaderna).
		Ränta som ingår i betalningsposten (interestIncluded)	Decimal	P (V)	>=0		
		Övriga kostnader som ingår i betalningsposten (expensesIncluded)	Decimal	P (V)	>=0		
		Slutlig köpesumma (transactionPrice)	Decimal	V	>=0		
		<b>Ränta (interest)</b>				Uppgiftsgruppen får inte anges om typen av kredit är borgensfordran på studielån eller leasing.	
		Totalränta (totalInterestRatePct)	Decimal	V			
		Marginalränta (marginPct)	Decimal	E (V)		Obligatorisk uppgift om typen av ränta är euriborränta, bankens egen referensränta eller annan rörlig ränta.	
		Typ av ränta (interestType)	Enum	P (V)	Koduppsättning: Typ av ränta		
		Räntebindningstidens längd (interestDeterminationPeriod)	Int	E	>0	Obligatorisk uppgift om typen	Uppgiften ska anges i månader.

Uppgift				Uppgiftens typ	Obligatorisk eller ej	Värdemängd	Behandlingsregler	Observationer
							av ränta är euriborränta.	
			Slutdatum för fastränteperioden (fixedInterestRatePeriodEndDate)	Date	V			
			Typ av räntebindning efter fastränteperioden (subsequentInterestType)	Enum	V	Koduppsättning: Typ av ränta	Tillåtna värden: euriborränta, bankens egen referensränta, annan rörlig ränta och räntefri.	
			Nedre gräns för räntekorridoren (rateCorridorBottomPct)	Decimal	E	$\geq 0$ och $\leq 100$	Obligatorisk uppgift om den övre gränsen för räntekorridoren har anmälts.	Uppgiften ska anges som ett procenttal.
			Övre gräns för räntekorridoren (rateCorridorTopPct)	Decimal	E	$> 0$ och $\leq 100$	Obligatorisk uppgift om den nedre gränsen för räntekorridoren har anmälts.	Uppgiften ska anges som ett procenttal.
			Räntetak (rateCapPct)	Decimal	V	$> 0$ och $\leq 100$		Uppgiften ska anges som ett procenttal.
			Ränteskyddets slutdatum (rateRestrictionEndDate)	Date	E		Obligatorisk uppgift om räntetaket eller den övre och nedre gränsen för	

Uppgift				Uppgiftens typ	Obligatorisk eller ej	Värdemängd	Behandlingsregler	Observationer
							räntekorridoren har anmälts.	
			Effektiv ränta vid avtalstidpunkten (effectiveInterestRatePct)	Decimal	V	>=0		Uppgiften ska anges som ett procenttal.
		<b>Amorteringsfria perioder (defermentPeriods)</b>		Lista	V	Det kan finnas högst 64 amorteringsfria perioder.	Uppgiftsgruppen får inte anges om typen av kredit är leasing.	Om uppgiftsgruppen har lagts till anmälan måste uppgifterna för minst en amorteringsfri period anges.
			Startdatum för amorteringsfri period (startDate)	Date	P			
			Slutdatum för amorteringsfri period (endDate)	Date	P			
		<b>Uppgifter om säkerheter (collaterals) *</b>		Lista	E	Det kan finnas högst 64 säkerheter.	Obligatorisk uppgiftsgrupp om krediten har säkerhet.  Uppgiften får inte anges om det handlar om en kredit utan säkerhet.	Flera olika typer av säkerheter kan anknyta till krediten.

Uppgift				Uppgiftens typ	Obligatorisk eller ej	Värdemängd	Behandlingsregler	Observationer
			Typ av säkerhet (collateralType) *	Enum	P	Koduppsättning: Typ av säkerhet	Om krediten har flera personliga borgensmän måste personborgen anmälas som typ av säkerhet för varje Borgensman-uppgiftsgrupp.	
			<b>Borgensman (guarantor) *</b>				Uppgiften är obligatorisk om typen av säkerhet är personborgen.  Uppgiften får inte anges om typen av säkerhet är någon annan än personborgen.	Beteckningen för en personlig borgensman ska anges om typen av säkerhet är personborgen och borgensmannen har en finländsk personbeteckning.  Om det handlar om en personborgen där borgensmannen är en person som saknar en finländsk personbeteckning ska man välja annan borgen som typ av säkerhet.

Uppgift				Uppgiftens typ	Obligatorisk eller ej	Värdemängd	Behandlingsregler	Observationer
			Typ av beteckning (idCodeType) *	Enum	E	Koduppsättning: Typ av beteckning	Tillåtet värde: Personbeteckning	
			Beteckning (idCode) *	String	E			

### 3.1.1 Situationer där kreditgivaren kan använda samma kreditnummer på nytt

Kreditgivaren kan i regel inte ge en ny kredit ett kreditnummer som kreditgivaren tidigare använt, om krediten i fråga är aktiv i registret eller har anmälts som avslutad för mindre än 26 månader sedan. Om kreditgivaren däremot har behov av (till exempel på grund av överföring av kredit internt inom koncernen) att anmäla samma kredit till registret med samma kreditnummer mindre än 26 månader efter att krediten avslutats och anmälts som överförd, är det möjligt i gränssnittet för Ny kredit, om samtliga av följande villkor uppfylls:

- Kreditnumret finns redan i registret över avslutade krediter hos samma kreditgivare.
- Den avslutade krediten i registret har information om överföring till en annan kreditgivare (IsTransferredToAnotherLender = true)
- Anmälan Ny kredit innehåller information om överföring från en annan kreditgivare (IsTransferredFromAnotherLender = true)
- Beteckningen för kredittagaren i anmälan Ny kredit motsvarar beteckningen för kredittagaren för en kredit som redan finns i registret

## 3.2 Ändring av kreditens uppgifter

Ändringar som anknyter till uppgifterna i kreditavtalet anmäls med nästan samma informationsinnehåll och krav för obligatoriska uppgifter som en ny kredit. Då ändringar i kreditens uppgifter anmäls följs dock följande specialpraxis:

### Ändring av kreditens nummer

I anmälan om ändring av kredit anges kreditens tidigare nummer. Det nya kreditnumret och typen av nummer antecknas i anmälan som separata uppgifter. Det nya kreditnumret ersätter det tidigare kreditnumret. Det nya kreditnumret måste vara individuellt så att en och samma kreditgivare inte använder samma nummer flera gånger. Det är inte tillåtet att återanvända gamla nummer som redan har använts om krediten är aktiv i registret eller har avslutats för mindre än 30 månader sedan. Om kreditens nummer dock felaktigt byts ut mot ett nytt kreditnummer är det tillåtet att returnera det tidigare kreditnumret som har använts i krediten i fråga genom att använda typen av anmälan "Korrigerig av fel".

Ändringen anmäls som en del av helheten

När kreditens uppgifter ändras ska man förutom de uppgifter som ändras även anmäla de tidigare anmälda uppgifterna som inte ändras. I anmälan om ändring av kredit ska man alltså inte endast anmäla uppgifterna som ändras, utan anmälan måste vara en enhetlig helhet. Ett undantag från detta är dock vissa uppgifter som anknyter till tidpunkten för beviljandet av krediten och som inte ändras (se punkt 3.2.1).

Uppgifterna som har angetts i anmälan om ändring av krediten ersätter uppgifterna som har angetts tidigare. Om ett tidigare anmält uppgiftsfält helt lämnas bort i anmälan tas uppgiften i fråga bort från kreditens uppgifter. Därför är det viktigt att anmälan alltid är en enhetlig helhet. Ett undantag är dock uppgiftsfältet Kreditens saldo: om kreditgivaren lämnar bort detta uppgiftsfält från anmälan om ändring av krediten avlägsnas denna uppgift inte från registret.

Exempel 1: Kredittagaren har under sin studietid ansökt om en engångskredit (studielån) och denne har under studiernas lopp lyft mer av denna kredit. När nya poster av studielånet lyfts anmäler kreditgivaren till registret de uppgiftsfält som anknyter till kreditbeloppet som har ändrats (beviljat belopp, lyft belopp samt kreditens saldo). Kreditgivaren måste i samband med ändringarna också anmäla de kredituppgifter som inte har ändrats.

Exempel 2: Krediten har två kredittagare, det vill säga medgäldenärer. Den ena kredittagaren överför sin skuld till en annan person och sålunda byts den ena kredittagaren ut. Kreditgivaren anmäler uppgifterna för både den kredittagare som blir kvar och den nya kredittagaren till registret. Kreditgivaren måste också anmäla de uppgifter som inte har ändrats.

Exempel 3: Kredittagaren har en engångskredit till vilken ett räntetak har anknutits som ränteskydd. Kreditgivaren har i anmälan av en ny kredit anmält ett räntetak till registret. Räntetaket är en tekniskt frivillig uppgift. Kreditgivaren gör senare en anmälan om ändring av kredit där denne anmäler ändrade avtalsuppgifter för krediten men felaktigt låter bli att anmäla räntetaket. Uppgiften i registret om räntetaket som anknyter till krediten avlägsnas och det syns inte längre någon uppgift om ränteskydd i registret.

Uppgift	Uppgiftens typ	Obligatoriskt eller ej	Värdemängd	Behandlingsregler	Observationer
<b>Materialets uppgifter</b>		P			Se punkt 2.2
Anmälan om ändring av kredit (loans)	Lista			En ändring av kreditens uppgifter kan inte anmälas för en kredit som har annullerats.	Det kan finnas flera anmälningar.

Uppgift		Uppgiftens typ	Obligatoriskt eller ej	Värdemängd	Behandlingsregler	Observationer
	Typ av anmälan (reportType) *	Enum	P	Koduppsättning: typ av anmälan	Tillåtna värden: ny anmälan och korrigerig av fel	
	Anmälningsreferens (reportReference) *	String	P			Materialreferensen ska vara individuell inom materialet.
	<b>Kreditens nummer (loanNumber) *</b>					
	Typ av nummer (type) *	Enum	P	Koduppsättning: Typ av kreditnummer		
	Nummer (number) *	String	P			
	<b>Nytt kreditnummer (loanNumber) *</b>				Uppgiftsgruppen anges endast om det finns ett behov att anmäla ett nytt kreditnummer.	
	Typ av nummer (type) *	Enum	E	Koduppsättning: Typ av kreditnummer	Obligatorisk uppgift om ett nytt kreditnummer har anmälts för krediten.	

Uppgift			Uppgiftens typ	Obligatoriskt eller ej	Värdemängd	Behandlingsregler	Observationer
		Nummer (number) *	String	E		Obligatorisk uppgift om en ny uppgift för typen av kreditnummer har anmälts för krediten.	
		Kreditgivaren verkar som en förmedlare av person-till-person-lån (isPeerToPeerLoanBroker) *	Boolean	E	true/false	Obligatorisk uppgift om datumet för ingåendet av kreditavtalet är ibruktagedatumet för det positiva kreditupplysningsregistret (den 1 februari 2024) eller senare.	
		Kreditgivarens marknadsföringsnamn (lenderMarketingName) *	String	P			Som kreditgivarens marknadsföringsnamn anmäls det namn som kreditgivaren har använt när kreditgivaren har marknadsfört krediten till kredittagaren.

Uppgift		Uppgiftens typ	Obligatoriskt eller ej	Värdemängd	Behandlingsregler	Observationer
	Antal gäldenärer (borrowersCount) *	Int	P	>=1	Antalet gäldenärer ska vara minst lika stort som antalet personbeteckningar som anknyter till krediten.	Om en medgäldenär inte har en finländsk personbeteckning anmäls inte gäldenärens uppgifter till registret. Gäldenären i fråga räknas dock med i antalet gäldenärer.
	Datum för ingående av kreditavtalet (contractDate) *	Date	E (V)		Obligatorisk uppgift om datumet för ingåendet av kreditavtalet finns i uppgifterna om krediten som sparats i registret.	Om uppgiften måste avlägsnas väljs ”korrigerig av fel” som typ av anmälan.
	Engångskostnader som betalas i samband med ingåendet av kreditavtalet (oneTimeServiceFees) *	Decimal	V	>=0		
	Typ av kredit (loanType) *	Enum	P	Koduppsättning: Typ av kredit	Typen av kredit får inte ändras.	
	Krediten har en säkerhet (isLoanWithCollateral) *	Boolean	E	true/false	Obligatorisk uppgift om typen av kredit är engångskredit,	

Uppgift			Uppgiftens typ	Obligatoriskt eller ej	Värdemängd	Behandlingsregler	Observationer
						fortlöpande kredit eller borgensfordran på studielån.  Uppgiften får inte anges om typen av kredit är leasing.	
		Krediten har överförts från en annan kreditgivare (isTransferredFromAnotherLender) *	Boolean	V	true/false	Om krediten har överförts från en annan kreditgivare anmäler förvärvaren "true", i annat fall kan man låta bli att anmäla eller anmäla "false".	
		<b>Kredittagare (borrowers) *</b>	Lista		Minst 1 och högst 64 kreditgivare ska anmälas.		
		Typ av beteckning (idCodeType) *	Enum	P	Koduppsättning: Typ av beteckning	Tillåtet värde: Personbeteckning	
		Beteckning (idCode) *	String	P			
		Kredittagarens FO-nummer (borrowerBusinessID) *	String	V			Beteckningen ska följa formkraven

Uppgift				Uppgiftens typ	Obligatoriskt eller ej	Värdemängd	Behandlingsregler	Observationer
								för de finländska FO-numren och vara kopplat till kredittagarens personbeteckning i företags- och organisationsdatasystemet.
			Kredittagarens kredit omfattas av ett betalningsprogram för skuldsanering (isInDebtArrangement) *	Boolean	V	true/false		
			Kredittagarens kredit omfattas av ett företagssaneringsprogram (isInBusinessRestructuringProgram) *	Boolean	V	true/false		
			Bruttoinkomst (grossIncomeOnFile)	Decimal	V	>=0		Bruttoinkomsten som utretts vid kreditgivningen måste anges om uppgiften finns att tillgå. Uppgiften anmäls som en månadsinkomst och i euro.
			Nettoinkomst (netIncomeOnFile)	Decimal	V	>=0		Nettoinkomsten som utretts vid kreditgivningen måste anges om uppgiften finns att tillgå.

Uppgift				Uppgiftens typ	Obligatoriskt eller ej	Värdemängd	Behandlingsregler	Observationer
								Uppgiften anmäls som en månadsinkomst och i euro.
		<b>Konsumentkredit (consumerCredit) *</b>						
			Kredit enligt konsumentskyddslagen (loanConsumerProtectionAct) *	Enum	E (V)	Koduppsättning: Kredit enligt konsumentskyddslagen	Obligatorisk uppgift om datumet för ingåendet av kreditavtalet är ibruktagedatumet för det positiva kreditupplysningsregistret (den 1 februari 2024) eller senare.	
			Nyttighetsbunden kredit (isGoodsOrServicesRelatedCredit) *	Boolean	E (V)	true/false	Uppgiften är obligatorisk om båda av de följande villkoren uppfylls: 1) datumet då kreditavtalet har ingåtts är ibruktagedatumet (den 1 februari 2024) eller senare	

Uppgift				Uppgiftens typ	Obligatoriskt eller ej	Värdemängd	Behandlingsregler	Observationer
							2) värdet för uppgiften Kredit enligt konsumentskydds lagen har anmälts som "Konsumentkrediter (7 kap.)" eller "Konsumentkrediter som har samband med bostadsegendom (7 a kap.)".	
		<b>Engångskredit (lumpSumLoan)</b>					Obligatorisk uppgiftsgrupp om typen av kredit är engångskredit eller borgensfordran på studielån.  Uppgiftsgruppen får inte anges om typen av kredit är fortlöpande kredit eller leasing.	
			Kreditens användningsändamål (purposeOfUse)	Enum	P (V)	Koduppsättning: Kreditens användningsändamål		

Uppgift				Uppgiftens typ	Obligatoriskt eller ej	Värdemängd	Behandlingsregler	Observationer
			Betalningsprogrammets sista förfallodag (plannedFinalDueDate)	Date	V			
			Amorteringssätt (repaymentMethod)	Enum	P	Koduppsättning: Kreditens amorteringssätt		
			Amorteringsintervall (amortizationFrequency)	Int	E	>=1	Obligatorisk uppgift om amorteringssättet är något annat än Bullet eller Annat amorteringssätt.	Uppgiften ska anges i månader.
			Beviljat belopp (amountIssued)	Decimal	P (V)	>0	Det beviljade beloppet ska vara större eller lika stort som beloppet som har lyfts.	
			Lyft belopp (amountPaid)	Decimal	P (V)	>=0	Det lyfta beloppet ska vara mindre eller lika stort som beloppet som har beviljats.	
			Kreditens saldo (balance)	Decimal	V	>=0		Uppgiften i registret tas inte bort även om man inte

Uppgift				Uppgiftens typ	Obligatoriskt eller ej	Värdemängd	Behandlingsregler	Observationer
								anmäler uppgiftsfältet.
		<b>Fortlöpande kredit (runningAccountLoan)</b>					Obligatorisk uppgiftsgrupp om typen av kredit är fortlöpande kredit.  Uppgiftsgruppen får inte anges om typen av kredit är engångskredit, borgensfordran på studielån eller leasing.	
			Kreditgräns (creditLimit)	Decimal	P (V)	>=0		
			Kreditbeloppet som använts (balance)	Decimal	V	>=0	Uppgiften som finns i registret tas inte bort även om uppgiftsfältet inte anmäls.	
			Värderingsdag för kreditbeloppet som använts (balanceDate)	Date	E		Obligatorisk uppgift om uppgiften kreditbeloppet som använts har anmälts.	Datumet då beloppet som använts av krediten har kontrollerats.

Uppgift			Uppgiftens typ	Obligatoriskt eller ej	Värdemängd	Behandlingsregler	Observationer
		<b>Leasingavtal (leasingContract)</b>				<p>Obligatorisk uppgiftsgrupp om typen av kredit är leasing.</p> <p>Uppgiftsgruppen får inte anges om typen av kredit är engångskredit, fortlöpande kredit eller borgensfordran på studielån.</p> <p>Uppgiftsgruppen får inte ges om det är fråga om en kredit för näringsverksamhet som tecknats av en privatperson. (Kredittagarens FO-nummer har anmälts.)</p>	
		Avtalsperiodens startdatum (contractPeriodStartDate)	Date	P (V)			
		Månatlig betalningspost (monthlyInstalment)	Decimal	P (V)	>0		I betalningsposten finns alla kostnader

Uppgift				Uppgiftens typ	Obligatoriskt eller ej	Värdemängd	Behandlingsregler	Observationer
								(kapitalet, räntorna och kostnaderna).
			Ränta som ingår i betalningsposten (interestIncluded)	Decimal	P (V)	>=0		
			Övriga kostnader som ingår i betalningsposten (expensesIncluded)	Decimal	P (V)	>=0		
			Slutlig köpesumma (transactionPrice)	Decimal	V	>=0		
		<b>Ränta (interest)</b>					Uppgiftsgruppen får inte anges om typen av kredit är borgensfordran på studielån eller leasing.	
			Totalränta (totalInterestRatePct)	Decimal	V			
			Marginalränta (marginPct)	Decimal	E (V)		Obligatorisk uppgift om typen av ränta är euriborränta, bankens egen referensränta eller annan rörlig ränta.	
			Typ av ränta (interestType)	Enum	P (V)	Koduppsättning: Typ av ränta		
			Räntebindningstidens längd (interestDeterminationPeriod)	Int	E	>0	Obligatorisk uppgift om typen	Uppgiften ska anges i månader.

Uppgift			Uppgiftens typ	Obligatoriskt eller ej	Värdemängd	Behandlingsregler	Observationer
						av ränta är euriborränta.	
		Slutdatum för fastränteperioden (fixedInterestRatePeriodEndDate)	Date	V			
		Typ av räntebindning efter fastränteperioden (subsequentInterestType)	Enum	V	Koduppsättning: Typ av ränta	Tillåtna värden: euriborränta, bankens egen referensränta, annan rörlig ränta och räntefri.	
		Nedre gräns för räntekorridoren (rateCorridorBottomPct)	Decimal	E	$\geq 0$ och $\leq 100$	Obligatorisk uppgift om den övre gränsen för räntekorridoren har anmälts.	Uppgiften ska anges som ett procenttal.
		Övre gräns för räntekorridoren (rateCorridorTopPct)	Decimal	E	$> 0$ och $\leq 100$	Obligatorisk uppgift om den nedre gränsen för räntekorridoren har anmälts.	Uppgiften ska anges som ett procenttal.
		Räntetak (rateCapPct)	Decimal	V	$> 0$ och $\leq 100$		Uppgiften ska anges som ett procenttal.
		Ränteskyddets slutdatum (rateRestrictionEndDate)	Date	E		Obligatorisk uppgift om räntetaket eller den övre och nedre gränsen för	

Uppgift			Uppgiftens typ	Obligatoriskt eller ej	Värdemängd	Behandlingsregler	Observationer
						räntekorridoren har anmälts.	
		Effektiv ränta vid avtalstidpunkten (effectiveInterestRatePct)	Decimal	V	>=0		Uppgiften ska anges som ett procenttal.
		<b>Amorteringsfria perioder (defermentPeriods)</b>	Lista	V	Det kan finnas högst 64 amorteringsfria perioder.	Uppgiftsgruppen får inte anges om typen av kredit är leasing. Om uppgiftsgruppen har angetts måste uppgifterna för minst en amorteringsfri period anmälas.	Om uppgiftsgruppen inte anmäls tas de amorteringsfria perioderna i registret bort.
		Startdatum för amorteringsfri period (startDate)	Date	P			
		Slutdatum för amorteringsfri period (endDate)	Date	P			
		<b>Uppgifter om säkerheter (collaterals) *</b>	Lista	E	Det kan finnas högst 64 säkerheter.	Obligatorisk uppgiftsgrupp om krediten har säkerhet. Uppgiften får inte anges om det handlar om en kredit utan säkerhet.	Flera olika typer av säkerheter kan anknyta till krediten. Om uppgiftsgruppen inte anmäls tas de uppgifter om säkerheter som

Uppgift			Uppgiftens typ	Obligatoriskt eller ej	Värdemängd	Behandlingsregler	Observationer
							finns i registret bort.
		Typ av säkerhet (collateralType) *	Enum	P	Koduppsättning: Typ av säkerhet	Om krediten har flera personliga borgensmän måste personborgen anmälas som typ av säkerhet för varje Borgensman-uppgiftsgrupp.	
		<b>Borgensman (guarantor) *</b>				Uppgiften är obligatorisk om typen av säkerhet är personborgen. Uppgiften får inte anges om typen av säkerhet är någon annan än personborgen.	Beteckningen för en personlig borgensman ska anges om typen av säkerhet är personborgen och borgensmannen har en finländsk personbeteckning.  Om det handlar om en personborgen där borgensmannen är en person som

Uppgift				Uppgiftens typ	Obligatoriskt eller ej	Värdemängd	Behandlingsregler	Observationer
								saknar en finländsk personbeteckning ska man välja annan borgen som typ av säkerhet.
			Typ av beteckning (idCodeType) *	Enum	E	Koduppsättning: Typ av beteckning	Tillåtet värde: Personbeteckning	
			Beteckning (idCode) *	String	E			

### 3.2.1 Uppgiftsfält vars värde inte ändras

När det finns behov att ändra kreditens uppgifter finns det vissa uppgifter som anknyter till tidpunkten för beviljandet av krediten som i allmänhet inte ändras. Dessa uppgiftsfält som inte ändras kan lämnas oanmälda i de kreditspecifika uppgifterna om de har anmälts i uppgiftsgruppen Uppgiftsfält som inte ändras. Om värdet för ett sådant uppgiftsfält måste ändras ska kreditgivaren anmäla uppgiftsfältet i fråga i de kreditspecifika uppgifterna och ange det ändrade värdet för uppgiftsfältet. Samma uppgiftsfält kan inte samtidigt anmälas både i de kreditspecifika uppgifterna och i uppgiftsgruppen Uppgiftsfält som inte ändras.

Uppgift	Uppgiftens typ	Obligatoriskt eller ej	Behandlingsregler
<b>Uppgiftsfält som inte ändras (unchangedDataFields)</b>	Lista	V	Vissa uppgiftsfält som anknyter till tidpunkten för beviljandet av krediten kan lämnas oanmälda i de kreditspecifika uppgifterna

Uppgift	Uppgiftens typ	Obligatoriskt eller ej	Behandlingsregler
			om de har anmälts i denna uppgiftsgrupp.  I listan finns endast de tekniska namnen på uppgiftsfälten som inte ändras och inga andra värden.
Engångskostnader som betalas i samband med ingåendet av kreditavtalet (oneTimeServiceFees) *		V	
Bruttoinkomst (grossIncomeOnFile)		V	
Nettoinkomst (netIncomeOnFile)		V	
Effektiv ränta vid avtalstidpunkten (effectiveInterestRatePct)		V	

### 3.3 Betalningstransaktion

Uppgift	Uppgiftens typ	Obligatoriskt eller ej	Värdemängd	Behandlingsregler	Observationer
<b>Materialets uppgifter</b>		P			Se punkt 2.2
Anmälan om betalningstransaktion (repayments)	Lista			En betalningstransaktion får inte anmälas för en kredit som har annullerats.  En betalningstransaktion	Det kan finnas flera anmälningar.

Uppgift		Uppgiftens typ	Obligatoriskt eller ej	Värdemängd	Behandlingsregler	Observationer
					on får inte anmälas för en kredit som omfattas av ett betalningsprogram för skuldsanering eller ett företagssaneringsprogram.	
	Tidpunkt då anmälan skapades (reportCreationTimeUtc)	Datetime	P		Tidszonen måste vara UTC.  Två betalningstransaktioner som hänförs till samma kredit får inte ha samma tidsstämpel.	I uppgiftsfältet anmäls tidpunkten då anmälan som gjorts för betalningstransaktionen har skapats, det vill säga tidsstämpeln. Det kan till exempel handla om den tidpunkt då kreditgivaren överför anmälan till kön över anmälningar som ska skickas till registret.

Uppgift		Uppgiftens typ	Obligatoriskt eller ej	Värdemängd	Behandlingsregler	Observationer
	Typ av anmälan (reportType)	Enum	P	Koduppsättning: typ av anmälan	Tillåtna värden: ny anmälan och korrigerig av fel	
	Anmälningsreferens (reportReference)	String	P			Materialreferensen ska vara individuell inom materialet.
	<b>Kreditens nummer (loanNumber)</b>					
	Typ av nummer (type)	Enum	P	Koduppsättning: Typ av kreditnummer		
	Nummer (number)	String	P			
	Typ av kredit (loanType)	Enum	P	Koduppsättning: Typ av kredit	Tillåtna värden: engångskredit, fortlöpande kredit och borgensfordran på studielån	
	<b>Betalningstransaktion för engångskredit (lumpSumLoanRepayment)</b>				Obligatorisk uppgiftsgrupp om typen av kredit är engångskredit eller borgensfordran på studielån.  Uppgiftsgruppen får inte ges om	Kreditens saldo, Betald amortering, Betald ränta och Övriga betalda kreditkostnader är i denna uppgiftsgrupp sinsemellan

Uppgift			Uppgiftens typ	Obligatoriskt eller ej	Värdemängd	Behandlingsregler	Observationer
						typen av kredit är fortlöpande kredit.	<p>separata uppgifter, som kan anmälas vid olika tidpunkter. Anmälan om betalningstransaktion för engångskredit kan innehålla en eller flera av dessa uppgifter.</p> <p>Om anmälan innehåller bara en del av uppgifterna            Betald            amortering,            Betald ränta eller            Övriga betalda            kreditkostnader            tas de av            uppgifterna i fråga som tidigare har anmälts men som nu inte har anmälts bort från registret.</p> <p>Anmälan av kreditens saldo som en separat</p>

Uppgift			Uppgiftens typ	Obligatoriskt eller ej	Värdemängd	Behandlingsregler	Observationer
							uppgift utan att uppgifterna om Betald amortering, Betald ränta och Övriga betalda kreditkostnader påverkas, och vice versa.
		Totalränta (totalInterestRatePct)	Decimal	V		Om typen av kredit är borgensfordran på studielån får uppgiften inte ges.	
		Betald amortering (amortizationPaid)	Decimal	V	>=0		
		Betald ränta (interestPaid)	Decimal	V	>=0		
		Övriga betalda kreditkostnader (otherExpenses)	Decimal	V	>=0		
		Betalningsdatum (paymentDate)	Date	E		Betalningsdatum ska ges bara om betald amortering, betald ränta eller övriga betalda kreditkostnader har getts och då är uppgiften obligatorisk.	
		Kreditens saldo (balance)	Decimal	P	>=0		

Uppgift		Uppgiftens typ	Obligatoriskt eller ej	Värdemängd	Behandlingsregler	Observationer
	<b>Betalningstransaktion för fortlöpande kredit (runningAccountLoanRepayment)</b>				<p>Obligatorisk uppgift om typen av kredit är fortlöpande kredit.</p> <p>Uppgiftsgruppen får inte ges om typen av kredit är engångskredit eller borgensfordran på studielån.</p>	<p>Kreditbeloppet som använts, Betald ränta och Övriga betalda kreditkostnader i den här uppgiftsgruppen är sinsemellan separata uppgifter, som kan anmälas vid olika tidpunkter. Anmälan om betalningstransaktion för fortlöpande kredit kan innehålla en eller flera av dessa uppgifter.</p> <p>Om anmälan innehåller bara en av uppgifterna – Betalda räntan eller Övriga betalda kreditkostnaderna – tas den uppgift, som tidigare har</p>

Uppgift			Uppgiftens typ	Obligatoriskt eller ej	Värdemängd	Behandlingsregler	Observationer
							<p>anmäls men som nu inte har getts i anmälan, bort från registret.</p> <p>Kreditbeloppet som använts kan ges som en separat uppgift utan att uppgifterna om Betalda räntan och Övriga betalda kreditkostnaderna påverkas - och inte heller tvärtom.</p>
			Totalränta (totalInterestRatePct)	Decimal	V		
			Kreditbeloppet som använts (balance)	Decimal	E	>=0	En av följande är obligatorisk i den här uppgiftsgruppen: kreditbeloppet som använts, betald ränta eller övriga betalda kreditkostnader

Uppgift				Uppgiftens typ	Obligatoriskt eller ej	Värdemängd	Behandlingsregler	Observationer
			Värderingsdag för kreditbeloppet som använts (balanceDate)	Date	E		Obligatorisk uppgift om Kreditbeloppet som använts har anmälts.	Datumet då beloppet som använts av krediten har kontrollerats.
			Betald ränta (interestPaid)	Decimal	E	>=0	En av följande är obligatorisk i den här uppgiftsgruppen: kreditbeloppet som använts, betald ränta eller övriga betalda kreditkostnader	
			Övriga betalda kreditkostnader (otherExpenses)	Decimal	E	>=0	En av följande är obligatorisk i den här uppgiftsgruppen: kreditbeloppet som använts, betald ränta eller övriga betalda kreditkostnader	
			Betalningsdatum (paymentDate)	Date	E		Obligatorisk uppgift om Betald ränta eller Övriga betalda kreditkostnader har anmälts i den	

Uppgift				Uppgiftens typ	Obligatoriskt eller ej	Värdemängd	Behandlingsregler	Observationer
							här uppgiftsgruppen.	

### 3.4 Betalningsdröjsmål

Uppgift				Uppgiftens typ	Obligatoriskt eller ej	Värdemängd	Behandlingsregler	Observationer
<b>Materialets uppgifter</b>					P			Se punkt 2.2
	Anmälan om betalningsdröjsmål (delayedRepayments)			Lista			<p>Ett betalningsdröjsmål får inte anmälas för en kredit som har avslutats eller annullerats.</p> <p>Ett betalningsdröjsmål får inte anmälas för en kredit som omfattas av ett betalningsprogram för skuldsanering eller ett företagssaneringsprogram.</p> <p>Betalningsdröjsmål får inte anmälas om typen av kredit</p>	Det kan finnas flera anmälningar.

						är borgensfordran på studielån.	
		Typ av anmälan (reportType)	Enum	P	Koduppsättning: typ av anmälan	Tillåtna värden: ny anmälan och korrigerig av fel	
		Anmälningsreferens (reportReference)	String	P			Materialreferensen ska vara individuell inom materialet.
		<b>Kreditens nummer (loanNumber)</b>					
		Typ av nummer (type)	Enum	P	Koduppsättning: Typ av kreditnummer		
		Nummer (number)	String	P			
		Betalningsdröjsmål (isDelay)	Boolean	P	true/false	Om "Betalningsdröjsmål: true" anmäls måste man anmäla "Kreditens har sagts upp: false".	Till registret tidigare anmälda betalningsdröjsmål kan uppdateras genom att man ger en ny anmälan om betalningsdröjsmål. Uppgifterna i den nya anmälan ersätter uppgifterna som har getts tidigare. Betalningsdröjsmålet avlägsnas

							från registret genom att anmäla "Betalningsdröjsmål: false".
		Fördröjda betalningar (delayedAmounts)	Lista	E	Det kan finnas högst 64 betalningsdröjsmål.	Om "Betalningsdröjsmål: true" har anmälts ska man ange uppgifterna för minst ett betalningsdröjsmål.	
		Obetalt belopp av en betalningspost (delayedInstalment)	Decimal	P	>0		
		Ursprunglig förfallodag för en försenad betalningspost (originalDueDate)	Date	P		Den ursprungliga förfallodagen för en försenad betalningspost får inte vara tidigare än datum för ingående av kreditavtalet.  Minst 60 kalenderdagar måste ha förflutit från den ursprungliga förfallodagen för en försenad betalningspost till	

						tidpunkten då anmälan tas emot.	
		Krediten har sagts upp (isForeclosed)	Boolean	P	true/false	Om "Krediten har sagts upp: true" anmäls måste man anmäla "Betalningsdröjsmål: false".	Om krediten har sagts upp ska kreditgivaren ta bort uppgifterna som gäller betalningsdröjsmål genom att anmäla "Betalningsdröjsmål: false".
		Datum då krediten har sagts upp (foreclosureDate)	Date	E		Obligatorisk uppgift om man anmäler "Krediten har sagts upp: true". Datomet då krediten har sagts upp får inte vara i framtiden.	

### 3.5 Avslutande av kredit

Uppgift	Uppgiftens typ	Obligatoriskt eller ej	Värdemängd	Behandlingsregler	Observationer
<b>Materiallets uppgifter</b>		P			Se punkt 2.2
Anmälan om avslutande av kredit (loanTerminations)	Lista				Det kan finnas flera anmälningar.

Uppgift		Uppgiftens typ	Obligatoriskt eller ej	Värdemängd	Behandlingsregler	Observationer
	Typ av anmälan (reportType) *	Enum	P	Koduppsättning: typ av anmälan	Tillåtna värden: ny anmälan, korrigerig av fel och annullering av kredit	
	Anmälningsreferens (reportReference) *	String	P			Materialreferensen ska vara individuell inom materialet.
	<b>Kreditens nummer (loanNumber) *</b>					
	Typ av nummer (type) *	Enum	P	Koduppsättning: Typ av kreditnummer		
	Nummer (number) *	String	P			
	<b>Uppgifter om avslutandet (termination) *</b>					
	Kreditens avslutats (isTerminated) *	Boolean	P	true/false	Värdet för uppgiften måste anmälas som "true" om krediten annulleras.	
	Slutdatum (endDate) *	Date	E		Obligatorisk uppgift om anmälan är "Kreditens avslutats: true".	

Uppgift				Uppgiftens typ	Obligatoriskt eller ej	Värdemängd	Behandlingsregler	Observationer
							Slutdatumet får inte vara i framtiden. Uppgiften får inte ges om anmälan är "Kredit har avslutats: false".	
			Kredit har överförs till en annan kreditgivare (isTransferredToAnotherLender) *	Boolean	P	true/false	Uppgiftens värde får inte anmälas som "true" om det anmäls att "Kredit har avslutats: false". Värdet för uppgiften måste anmälas som "false" om krediten annulleras.	
			<b>Förvärvare (reassignee) *</b>		E		Uppgiftsgruppen är obligatorisk om "Kredit har överförs till en annan kreditgivare: true" har anmäls.	

Uppgift			Uppgiftens typ	Obligatoriskt eller ej	Värdemängd	Behandlingsregler	Observationer
						Uppgiftsgruppen får inte ges om "Kredit har överförts till en annan kreditgivare: false" har anmälts.	
		Typ av beteckning (idCodeType) *	Enum	P	Koduppsättning: Typ av beteckning	Tillåtna värden: FO-nummer och utländskt organisationsnummer	
		Beteckning (idCode) *	String	P			
		Namn (name) *	String	E		Obligatorisk uppgift om beteckningens typ är ett utländskt organisationsnummer. Uppgiften får inte anges om typen av beteckning är FO-nummer.	
		Landskod (countryCode) *	Enum	E	Kod som består av två bokstäver	Obligatorisk uppgift om beteckningens	

Uppgift				Uppgiftens typ	Obligatoriskt eller ej	Värdemängd	Behandlingsregler	Observationer
						enligt ISO 3166-landskoderna	typ är ett utländskt organisationsnummer.  Uppgiften får inte anges om typen av beteckning är FO-nummer.	

#### 4 FÖRFRÅGAN OM STATUSEN FÖR AVSÄNT MATERIAL

Materialets avsändare ska med ett förfrågningsmeddelande fråga om behandlingsstatusen för det material som sänts. Det positiva kreditupplysningsregistret svarar på förfrågan genom att sända en behandlingsrespons.

Materialets avsändare hänför förfrågan till rätt material genom att ge materialreferensen för objektet för förfrågan. I svarsmeddelandet returneras eventuella fel på materialnivå (till exempel om uppgiften Materialets ägare saknas). Om det inte finns fel på materialnivå returneras anmälningsreferensen för godkända och förkastade anmälningar i materialet. Om materialet har innehållit förkastade anmälningar specificeras felen på anmälningsnivå i behandlingsresponsen.

Uppgift				Uppgiftens typ	Obligatoriskt eller ej	Värdemängd	Behandlingsregler	Observationer
Målmiljö (targetEnvironment)				Enum	P	Koduppsättning: Målmiljö		
Materialets ägare (owner)								Ägaren av materialet som förfrågan gäller
	Typ av beteckning (idCodeType)			Enum	P	Koduppsättning: Typ av beteckning	Tillåtna värden: FO-nummer och utländskt	

Uppgift	Uppgiftens typ	Obligatorisk eller ej	Värde	Behandlingsregler	Observationer
				organisationsnummer.	
Beteckning (idCode)	String	P			
Landskod (countryCode)	Enum	E	Kod som består av två bokstäver enligt ISO 3166-landskoderna	Obligatorisk uppgift om beteckningens typ är ett utländskt organisationsnummer.	
Materialreferens för målet för förfrågan (batchReference)	String	P			Det ursprungliga materialets materialreferens

#### 4.1 HTTP-statuskoder

Det positiva kreditupplysningsregistret returnerar med svarsmeddelandet på förfrågan om statusen för avsänt material en HTTP-statuskod samt en beskrivning av statusen i ord. Ur dessa framgår det om förfrågan om statusen för avsänt material lyckades eller om det fanns ett fel i förfrågningsmeddelandet.

I fältet Beskrivning av statusen i svarsmeddelandet på förfrågan om statusen för avsänt material returneras ett av följande:

Status	Orsak
200	Förfrågan lyckades.
400	Fel i förfrågningsmeddelandets uppgifter.
403	Materialets avsändare saknar rätt att använda gränssnittet.
500	Systemfel
502	Kontaktfel
503	Kontaktfel, tjänsten är inte tillgänglig

## 4.2 Svartsmeddelande till en felaktig förfrågan

Uppgift	Uppgiftens typ	Värdemängd	Behandlingsregler	Observationer
Beskrivning av statusen (statusMessage)	String			Verbal beskrivning av HTTP-statuskoden.
Registrets materialreferens (correlationId)	Guid			En individualiserande materialreferens som det positiva kreditupplysningsregistret ger.
<b>Fel (errorResponses)</b>	Lista		Om förfrågan förkastas returneras felen som gäller förfrågan.	
Uppgiftsfältets namn (fieldName)	String			
Felkod (errorCode)	String	Felkodsuppsättning		
Förklaring av fel (errorDescription)	String	Felkodsuppsättning		

## 4.3 Svartsmeddelande till en lyckad förfrågan

Uppgift	Uppgiftens typ	Värdemängd	Behandlingsregler	Observationer
Beskrivning av statusen (statusMessage)	String			Verbal beskrivning av HTTP-statuskoden.
Typ av material (batchType)	Enum	Koduppsättning: Typ av material		

Uppgift	Uppgiftens typ	Värdeområde	Behandlingsregler	Observationer
Materialets status (batchStatus)	Enum	Koduppsättning: Materialets status		
Mottagningstidpunkt (receivedTimeUtc)	Datetime			
Behandlingstidpunkt (processedTimeUtc)	Datetime			Tidpunkt då materialet i sin helhet har behandlats.
Fel i materialet (batchErrors)	Lista			
Uppgiftsfältets namn (fieldName)	String			
Felkod (errorCode)	String	Felkodusuppsättning		
Förklaring av fel (errorDescription)	String	Felkodusuppsättning		
Antalet anmälningar (reportCount)	Int		Om hela materialet förkastas utifrån ett fel på materialnivå ska värdet 0 returneras här och inga andra anmälningsspecifika uppgifter returneras.	Antalet behandlade anmälningar.
Godkända anmälningar (acceptedReports)	Lista			Det kan finnas flera godkända anmälningar.
Anmälningsreferens (reportReference)	String			
Förkastade anmälningar (rejectedReports)	Lista			Det kan finnas flera förkastade anmälningar. Anmälan förkastas

Uppgift		Uppgiftens typ	Värdemängd	Behandlingsregler	Observationer
					utifrån fel i innehållet.
	Anmälningsreferens (reportReference)	String			
	Fel (reportErrors)	Lista			Fel i den förkastade anmälan
	Uppgiftsfältets namn (fieldName)	String			
	Felkod (errorCode)	String	Felkodsuppsättning		
	Förklaring av fel (errorDescription)	String	Felkodsuppsättning		