

Luoton tietojen ilmoittaminen – rajapintakuvaus

Positiivisen luottotietorekisterin perustaminen -hanke

Versiohistoria

Versio	Päivämäärä	Kuvaus
1.0 H	20.9.2021	1. hyväksytty versio
1.1	7.4.2022	Sidosryhmille katselmointiin annettava päivitetty versio rajapintakuvauksesta, jossa rajapintakuvausten tietosisältö on päivitetty vastaamaan hallituksen esitystä eduskunnalle laiksi positiivisesta luottotietorekisteristä ja siihen liittyviksi laeiksi (HE 22/2022) sisältäen myös teknisiä tarkennuksia.
1.2	7.12.2022	Rekisterin verkkosivuilla julkaistava päivitetty versio rajapintakuvauksesta, joka sisältää teknisiä tarkennuksia.
1.3	6.2.2023	Rekisterin verkkosivuilla julkaistava päivitetty versio luoton tietojen ilmoittamisen rajapintakuvauksesta sisältäen luoton tietojen muuttamisen osion sekä teknisiä tarkennuksia.
1.4	20.3.2023	Rekisterin verkkosivuilla julkaistava päivitetty versio luoton tietojen ilmoittamisen rajapintakuvauksesta sisältäen teknisiä tarkennuksia.
1.5	3.4.2023	Rekisterin verkkosivuilla julkaistava päivitetty versio luoton tietojen ilmoittamisen rajapintakuvauksesta, joka sisältää Muuttumattomat tietokentät -tietoryhmän luoton tietojen muuttamisen rajapinnassa.
1.6	9.6.2023	Rekisterin verkkosivuilla julkaistava päivitetty versio luoton tietojen ilmoittamisen rajapintakuvauksesta, jossa on tarkennettu string-tyyppisten tietokenttien sallittuja arvoja sekä aineistoviitteen sallittuja arvoja. Leasingin kuukausittaisen maksuerän sallittu arvo on palautettu takaisin >0.
1.7	4.1.2024	Rekisterin verkkosivuilla julkaistava päivitetty versio luoton tietojen ilmoittamisen rajapintakuvauksesta sisältäen teknisiä tarkennuksia.
1.8	13.3.2024	Rekisterin verkkosivuilla julkaistava päivitetty versio luoton tietojen ilmoittamisen rajapintakuvauksesta, jossa jatkuvan luoton luottorajaksi on sallittu antaa arvo 0.

SISÄLLYS

1	Yleistä	4
1.1	Kuvauksen tila	4
1.2	Dokumentin lukuohje	4
1.3	Koodistot	4
2	Tietojen ilmoittamiskäytännöt	8
2.1	Aineiston tiedot ja rakenne	9
2.2	Aineiston tietosisältö	11
2.3	Aineistojen ja ilmoitusten käsittelyjärjestys	13
2.4	Vastaanottokuittauksen tietosisältö	14
3	Luoton tietojen ilmoittaminen	15
3.1	Uusi luotto	15
3.2	Luoton tietojen muutos	28
3.2.1	Tietokentät, joiden arvo ei muutu	41
3.3	Maksutapahtuma	42
3.4	Maksuviive	48
3.5	Luoton päättyminen	50
4	Lähetetyn aineiston tilan kysely	54
4.1	HTTP-tilakoodit	55
4.2	Vastaussanoma virheelliseen kyselyyn	55
4.3	Vastaussanoma onnistuneeseen kyselyyn	56

1 YLEISTÄ

1.1 Kuvauksen tila

Tämä dokumentti on julkaistava versio luoton tietojen ilmoittamisen rajapintakuvauksesta. Dokumentissa keskitytään rajapinnan tietosisältöön. Eri rajapintojen sanomaesimerkit on julkaistu erillisenä tiedostona. Tulorekisteriyksikkö pidättää oikeuden muutoksiin.

1.2 Dokumentin lukuohje

Dokumentin taulukoissa elementtien pakollisuutta tai vapaaehtoisuutta on kuvattu seuraavilla merkinnöillä:

Pakollisuus	Selite
V	Elementti on vapaaehtoinen.
P	Elementti on pakollinen.
E	Elementti on ehdollisesti pakollinen. Tietojen käsittelysäännöissä on kuvattu ne tilanteet, joissa elementti on pakollinen.

Joissakin elementeissä käytetään koodistoja. Elementtien arvoavaruus eli mahdolliset arvot on esitelty tässä dokumentissa olevissa koodistolistauksissa tai vaihtoehtoisesti dokumentissa on viitattu ulkoiseen koodistoon ja sen mukaisiin arvoihin, kuten ISO 3166 -maakoodistoon.

Dokumentissa esitetyt teknisesti vapaaehtoiset tietokentät voidaan jättää ilmoittamatta ilman, että ilmoitusta hylätään. Teknisesti vapaaehtoiset tiedot voidaan jättää pois ilmoitukselta ainoastaan silloin, jos ne eivät ole kohtuullisin toimenpitein ilmoitusvelvollisen saatavilla tai jos niitä ei ole olemassa (esim. luottoon ei ole sovittu lyhennysvapaata). Vapaaehtoisuus viittaa siis rajapinnan tekniseen pakollisuussääntöön, joka on eri asia kuin lainsäädännössä määritetty ilmoitusvelvollisuuden alainen tietosisältö.

Rajapintakuvaukseen merkitty tekninen vapaaehtoisuus (V) ei tarkoita siis sitä, että tiedon ilmoittaminen olisi vapaavalintaista.

1.3 Koodistot

Rajapintakuvauksessa käytetään seuraavia koodistoja:

- Kohdeympäristö (TargetEnvironment)
 - o Testiympäristö (Test)
 - o Tuotantoympäristö (Production)
- Ilmoituksen tyyppi (ReportType)

- Uusi ilmoitus (NewReport)
- Virheen korjaus (ErrorCorrection)
- Luoton mitätöinti (Cancellation)

- Tunnisteen tyyppi (IdCodeType)
 - Henkilötunnus (PersonalIdentityCode)
 - Y-tunnus (BusinessId)
 - Ulkomainen organisaatiotunniste (ForeignBusinessId)

- Luoton numeron tyyppi (LoanNumberType)
 - IBAN-tilinumero (Iban)
 - BBAN-tilinumero (Bban)
 - Muu luoton numero (Other)

- Luoton tyyppi (LoanType)
 - Kertaluotto (LumpSumLoan)
 - Jatkuva luotto (RunningAccountLoan)
 - Leasing (Leasing)
 - Opintolainan takaussaatava (GuaranteeReceivable)

- Luoton käyttötarkoitus (LoanPurposeOfUse)
 - Asuntolaina (HomeLoan)
 - Asuntolaina ensiasuntoon (HomeLoanForFirstHome)
 - Asuntolaina vapaa-ajanasuntoon (HomeLoanForLeisureHouse)
 - Asuntolaina sijoitusasuntoon (HomeLoanForInvestmentPurposes)
 - Opintolaina (StudentLoan)
 - Kuluttajaluotto liikennevälineen hankkimiseksi (LoanForPurchaseOfVehicleOrCraft)
 - Muu kuluttajaluotto (OtherConsumerCredit)
 - Muu luotto (OtherLoan) - Käyttö ei ole sallittu rekisterin 1. vaiheessa
 - Luotto elinkeinotoimintaan (LoanForBusinessActivities) - Käyttö ei ole sallittu rekisterin 1. vaiheessa
 - Opintolainan takaussaatava (GuaranteeReceivable)

- Luoton lyhennystapa (RepaymentMethod)
 - Tasalyhennys (FixedSizeAmortizations)
 - Kiinteä tasaerä (FixedSizePayments)
 - Annuiteetti (Annuities)
 - Balloon (Balloon)

- Bullet (Bullet)
- Muu lyhennystapa (Other)

- Koron tyyppi (InterestType)
 - Euriborkorko (Euribor)
 - Pankin oma viitekorko (BankReferenceRate)
 - Muu vaihtuva korko (OtherVariableReferenceRate)
 - Kiinteä korko (FixedInterest)
 - Koroton (InterestFree)

- Vakuuden tyyppi (CollateralType)
 - Asunto-omaisuus (ApartmentOrRealEstate)
 - Muu kiinteä omaisuus (OtherImmovableProperty)
 - Osamaksurahoituksen kohde (InstalmentSaleItem)
 - Muu irtain omaisuus (OtherMoveableProperty)
 - Muu vakuus (OtherCollateral)
 - Henkilötakaus (PersonalGuarantee)
 - Valtiontakaus (GovernmentGuarantee)
 - Muu takaus (OtherGuarantee)

- Kuluttajansuojalain mukainen luotto (LoanConsumerProtectionAct)
 - Kuluttajaluotto (7 luku) (ConsumerCredit)
 - Asunto-omaisuuteen liittyvä kuluttajaluotto (7 a luku) (ResidentialPropertyConsumerCredit)
 - Muu kuin kuluttajaluotto (OtherThanConsumerCredit)

- Aineiston tyyppi (BatchType)
 - Uusi luotto (AddLoans)
 - Luoton tietojen muutos (UpdateLoans)
 - Maksutapahtuma (Repayments)
 - Luoton päätyminen (TerminateLoans)
 - Maksuviive (DelayedRepayments)

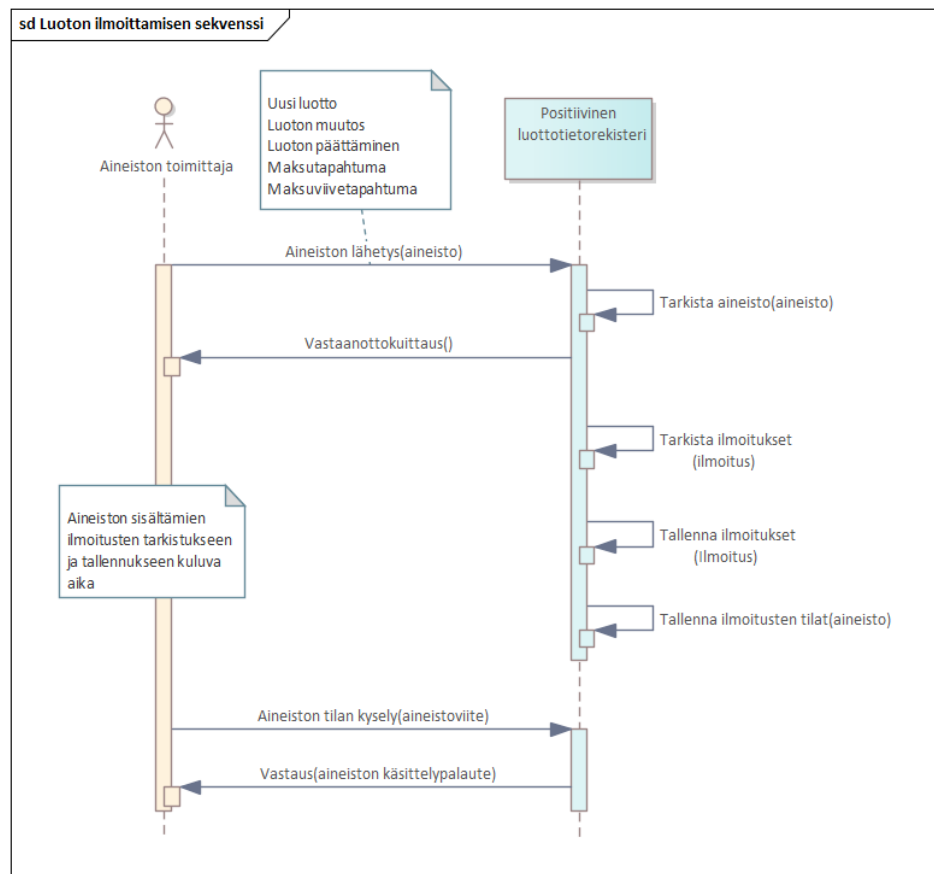
- Aineiston tila (BatchStatus)
 - Aloittamatta (NotStarted)
 - Käsittelyssä (Processing)
 - Hyväksytty osittain (FinishedPartialSuccess)

- Hyväksytty (FinishedSuccess)
- Hylätty (FinishedFailed)

Virhekoodisto sekä käsittelysäännöt on julkaistu tämän rajapintakuvausten yhteydessä erillisenä tiedostona.

2 TIETOJEN ILMOITTAMISKÄYTÄNNÖT

Luoton tietojen ilmoittamisen malli on esitelty kuvassa 1.



Kuva 1: Luoton ja luoton tapahtumien ilmoittamisen sekvenssikaavio

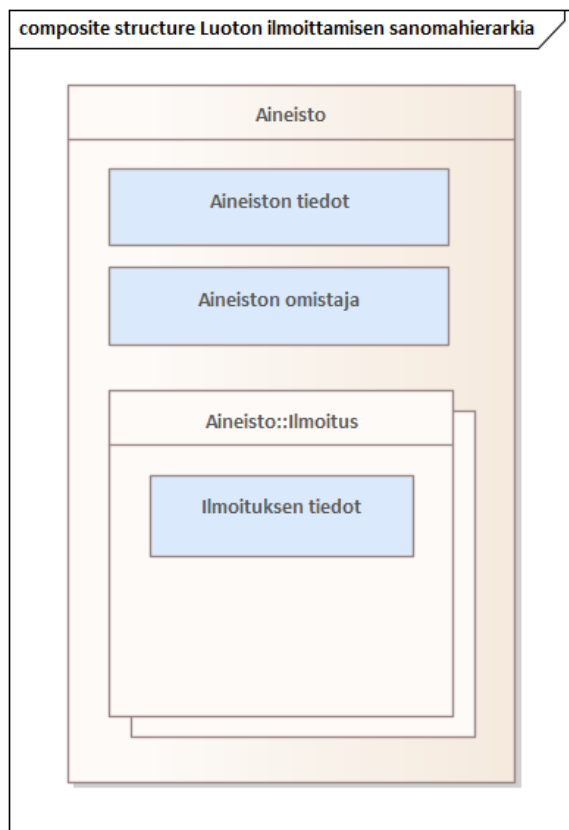
Luottojen tiedot toimitetaan aineistoina. Aineiston lähettäjä (aineiston omistaja) lähettää rajapintakuvaus mukaisen aineiston positiivisen luottotietorekisterin rajapintapalveluun. Positiivinen luottotietorekisteri vastaa aineiston lähetykseen kuittauksella, josta ilmenee, hyväksyttiinkö aineisto käsittelyyn. Aineiston vastaanoton jälkeen positiivinen luottotietorekisteri käsittelee aineistossa toimitetut ilmoitukset. Ilmoitusten käsittely kestää joitakin minuutteja, ruuhka-aikoina mahdollisesti pidempään. Tämän ajan kuluttua aineiston lähettäjä voi kysyä erillisellä kyselyllä aineiston käsittelypalautetta. Käsittelypalautteesta ilmenee kunkin ilmoituksen tila sekä mahdolliseen hylkäämiseen liittyneet virheet. Aineiston sisältämät ilmoitukset käsitellään erikseen, joten on mahdollista, että ilmoituksista osa hylätään ja osa hyväksytään.

2.1 Aineiston tiedot ja rakenne

Tässä dokumentissa kuvatuilla rajapinnoilla voi ilmoittaa uuden luoton tiedot, luoton tietojen muutokset, maksutapahtumat, maksuviiveet ja luoton päättymisen. Kerralla lähetettävä kokonaisuus muodostaa aineiston.

Aineisto sisältää aineiston yksilöivät tiedot, aineiston omistajan tiedot sekä yhden tai useampia ilmoituksia. Aineisto voi sisältää eri luottoihin liittyviä ilmoituksia. Kaikkien ilmoitusten pitää kuitenkin liittyä saman luotonantajan luottoihin, eli aineiston tiedoissa ilmoitettu omistaja on koko aineistossa sama.

Aineiston yleinen rakenne on kuvattu kuvassa 2.



Kuva 2: Aineiston rakenne

Aineiston tiedot

Aineiston omistajan pitää yksilöidä jokainen toimitettu aineisto aineistoviitteellä. Yhden aineiston omistajan kaikkien aineistoviitteiden pitää olla yksilöllisiä. Esimerkiksi luotonantajan uuden luoton ilmoituksia sisältävällä aineistolla ei saa olla samaa viitettä kuin saman luotonantajan luoton maksutapahtumia sisältävällä aineistolla. Aineistoviitteen avulla aineiston omistaja kohdistaa positiivisen luottotietorekisterin lähettämän vastaanottokuittauksen ja käsittelypalautteen lähetettyyn aineistoon.

Aineiston omistaja

Aineiston omistaja on organisaatio, joka omistaa aineiston sisältämät tiedot ja jolla on ilmoitusvelvollisuus.

Ilmoituksen tiedot

Aineiston omistajan pitää yksilöidä kukin aineiston sisältämä ilmoitus ilmoitusviitteellä. Ilmoituksen yksilöivän viitteen avulla aineiston omistaja kohdistaa positiivisen luottotietorekisterin lähettämän käsittelypalautteen lähetettyyn ilmoitukseen.

2.2 Aineiston tietosisältö

Aineiston ja ilmoitusten tietosisällössä käytetään seuraavia tietojen muotovaatimuksia, ellei taulukon Arvojoukko-sarakkeessa mainita poikkeavaa tapaa:

Enum	Tieto ilmoitetaan muodossa "TargetEnvironment: Test". Kirjainkoolla ei ole merkitystä, eli koodistoarvot voi kirjoittaa isoilla tai pienillä kirjaimilla. Ei käytetä muotoa "TargetEnvironment: 1".
String	Pituus voi olla enintään 64 merkkiä. Kirjainkoolla ei ole merkitystä, eli esimerkiksi arvot Fi, fi ja FI tulkitaan kaikki samaksi tiedoksi. Sallittuja merkkejä ovat kirjaimet a–z, A–Z, À–Ö, Ø–ö ja ø–ÿ, numerot 0–9, merkit - ({}[]/%'_?!=,*.';:&@\$#+ sekä välilyönti.
Boolean	Arvoksi ilmoitetaan true tai false. Kirjainkoolla on merkitystä: arvot on aina kirjoitettava pienillä kirjaimilla. Ei käytetä arvoja 1 tai 0.
Int	Sallitut arvot ovat positiiviset ja negatiiviset kokonaisluvut sekä nolla. Jos taulukon Arvojoukko-sarakkeessa ei toisin mainita, pienin sallittu arvo on –2147483648 ja suurin sallittu arvo 2147483647.
Datetime	Tieto ilmoitetaan ISO 8601 -standardin mukaisesti muodossa "VVVV-KK-PPTHH:MM:SSZ". Aikavyöhyke on aina UTC.

Aikaisin mahdollinen päivämäärä on "1900-01-01T00:00:00Z".

Myöhäisin mahdollinen päivämäärä on "9999-12-31T23:59:59Z".

Jos kyse on vain päivämäärän ilmoittamisesta (Date-kentät), ajankohdan voi ilmoittaa ilman kellonaikaa muodossa "VVVV-KK-PP".

Teknisistä syistä rajapinnassa annettu päivämääräkentän arvo 'VVVV-KK-PP' tulkitaan rekisteriin kuin se olisi annettu muodossa 'VVVV-KK-PPT00:00:00Z'.

Ajankohdan voi myös ilmoittaa tarkemmin muodossa "VVVV-KK-PPTHH:MM:SS.ffffffZ".

Decimal

Kentässä saa olla korkeintaan 12 numeroa ennen desimaalierotinta ja neljä numeroa desimaalierottimen jälkeen.

Tuhaterotinta ei käytetä.

Desimaalierottimena käytetään pistettä.

Toimitettavan aineiston otsikkotiedoissa (Header) on oltava Aineistoviite (BatchReference).

Tieto	Tiedon tyyppi	Pakollisuus	Arvojoukko	Käsittelysäännöt	Huomioita
Aineistoviite (batchReference)	String	P		Aineistoviitteen on oltava aina luotonantajakohtaisesti yksilöllinen. Sama aineistoviitettä ei voi käyttää uudestaan.	Sallitut merkit: a–z, A–Z, 0–9 ja \- ({}{ }]/%'_?!=,*+.':;&@\$ # sekä välilyönti

Toimitettavissa aineistoissa on aina samanlainen aineistoa kuvaava yleinen osa riippumatta aineiston tyyppistä.

Tieto	Tiedon tyyppi	Pakollisuus	Arvojoukko	Käsittelysäännöt	Huomioita
Kohdeympäristö (targetEnvironment)	Enum	P	Koodisto: Kohdeympäristö		

Tieto	Tiedon tyyppi	Pakollisuus	Arvojoukko	Käsittelysäännöt	Huomioita
Aineiston omistaja (owner)					Aineiston omistaja on organisaatio, jolla on ilmoitusvelvollisuus.
Tunnisteen tyyppi (idCodeType)	Enum	P	Koodisto: Tunnisteen tyyppi	Sallitut arvot: Y-tunnus ja ulkomainen organisaatiotunniste.	
Tunniste (idCode)	String	P			
Maakoodi (countryCode)	Enum	E	ISO 3166 - maakoodiston kaksikirjaiminen koodi	Pakollinen tieto, jos tunnisteen tyyppi on ulkomainen organisaatiotunniste.	Jos maakoodia ei ole annettu, käytetään oletusarvoa FI.

2.3 Aineistojen ja ilmoitusten käsittelyjärjestys

Aineistot käsitellään saapumisjärjestyksessä, mutta niille ei taata tarkkaa keskinäistä käsittelyjärjestystä. Jos eri aineistoissa ilmoitetaan samaan luottoon liittyviä tapahtumia, joiden pitää olla tietyssä järjestyksessä, aineiston lähettäjän pitää lähettää nämä aineistot oikeassa järjestyksessä.

Aineiston lähettäjä saa vastaanotetusta aineistosta vastaanottokuittauksen. Sen jälkeen aineiston lähettäjän pitää pyytää käsittelypalautte (ks. kohta 4). Jos eri aineistoissa ilmoitetaan esimerkiksi samaan luottoon liittyviä maksutapahtumia, uutta aineistoa ei saa lähettää, ennen kuin lähettäjä on saanut edellisen aineiston käsittelystä käsittelypalautteen. Lisäksi pitää huomioida, että yhden aineiston sisältämiä ilmoituksia ei välttämättä käsitellä siinä järjestyksessä kuin ne aineistossa ovat. Tämän vuoksi samassa aineistossa ei pidä lähettää ilmoituksia, jotka kohdistuvat samaan luottoon ja ovat keskenään riippuvaisia.

2.4 Vastaanottokuittauksen tietosisältö

Positiivinen luottotietorekisteri kuittaa aineiston vastaanoton vastaanottokuittauksella. Vastaanottokuittaukselta käy ilmi, hyväksyttiin aineisto käsittelyyn vai hylättiin se. Jos aineisto hylättiin, hylkäämisen syy todetaan HTTP-tilakoodilla ja sanallisesti. Vastaanottokuittaus on rakenteeltaan samanlainen aineiston sisällöstä riippumatta.

Vastaanottokuittauksen Tilan kuvaus -kentässä palautetaan jokin seuraavista:

Tila	Kuvaus
202	Aineisto hyväksyttiin käsittelyyn.
400	Aineistoviite puuttuu aineiston Header-osiosta tai viitteen muoto on virheellinen.
403	Aineiston lähettäjällä ei ole oikeutta käyttää rajapintaa tai rajapinnassa käytetty varmenne ei ole oikea.
403	Varmenne on peruttu. Aineiston lähettäjällä ei ole oikeutta käyttää rajapintaa.
409	Aineistoviite ei ole yksilöllinen.
413	Aineiston koko on liian suuri.
422	Aineiston tietosisältö puuttuu.
500	Järjestelmävirhe
502	Yhteysvirhe
503	Yhteysvirhe, palvelu ei saatavilla

Tieto	Tiedon tyyppi	Arvojoukko	Käsittelysäännöt	Huomioita
Kuittaus				
Aineistoviite (batchReference)	String			Tietokentässä palautetaan aineiston lähettäjän aineistolle ilmoittama yksilöllinen aineistoviite.
Rekisterin aineistoviite (correlationId)	Guid			Positiivisen luottotietorekisterin antama yksilöivä aineistoviite.
Vastaanottohetki (receivedTimeUtc)	Datetime			

	Tilan kuvaus (statusMessage)	String			HTTP-tilakoodin sanallinen kuvaus.
	Aineiston tyyppi (batchType)	Enum	Koodisto: Aineiston tyyppi		
	Virheet (errorResponses)	Lista		Jos aineisto hylätään vastaanotossa, palautetaan aineiston virheet.	
	Virhekoodi (errorCode)	String	Virhekoodisto		
	Virheen selite (errorDescription)	String			Kunkin yksittäisen virheen kuvaus.
	Tietokentän nimi (fieldName)	String		Tieto palautetaan vain, jos virhe koskee tiettyä tietokenttää.	

3 LUOTON TIETOJEN ILMOITTAMINEN

Ilmoitettavat luoton tiedot sisältävät uuden luoton, luoton tietojen muuttamisen, maksutapahtumat, maksuviiveet sekä luoton päättymisen.

Rajapinnat sisältävät tietokenttiä, jotka on rajapintakuvauksessa määritelty vapaaehtoisiksi. Jos luotonantaja ei halua ilmoittaa vapaaehtoisista tietokenttää, pitää kyseinen tietokenttä jättää sanomasta pois. Tietokenttää ei saa ilmoittaa siten, että se sisältyy sanomaan mutta tiedon arvo on tyhjä.

Jos luotto on tuomioistuimen vahvistamassa velkajärjestelyn maksuohjelmassa tai yrityssaneerausohjelmassa, tietojen pakollisuussäännöt poikkeavat muista luotoista. Tuomioistuimen vahvistamassa maksuohjelmassa olevasta luotosta saa ilmoittaa ainoastaan asteriskilla (*) merkityt tiedot. Jos luotto ei ole tuomioistuimen vahvistamassa maksuohjelmassa, tiedot on ilmoitettava rajapintakuvauksessa määriteltyjen pakollisuussääntöjen mukaisesti.

Jos ilmoitetaan, että luotto on siirretty toiselta luotonantajalta (IsTransferredFromAnotherLender: true), tietojen pakollisuussäännöt poikkeavat muista luotoista. Siirretyn luoton pakollisuussäännöt on esitetty tietokentän Pakollisuus-sarakkeessa yleisen pakollisuussäännön alapuolella suluissa.

3.1 Uusi luotto

Tieto	Tiedon tyyppi	Pakollisuus	Arvojoukko	Käsittelysäännöt	Huomioita
Aineiston tiedot		P			Ks. kohta 2.2

Tieto		Tiedon tyyppi	Pakollisuus	Arvojoukko	Käsittelysäännöt	Huomioita
	Ilmoitus uudesta luotosta (loans)	Lista				Ilmoituksia voi olla useita.
	Ilmoitusviite (reportReference) *	String	P			Ilmoitusviitteen on oltava yksilöllinen aineiston sisällä.
	Luoton numero (loanNumber) *					
	Numeron tyyppi (type) *	Enum	P	Koodisto: Luoton numeron tyyppi		
	Numero (number) *	String	P			Luotonantaja ei voi antaa uudelle luotolle aiemmin käytettyä luoton numeroa, jos kyseinen luotto on rekisterissä aktiivinen tai päättynyt alle 30 kuukautta sitten.
	Luotonantaja toimii vertaislainanvälittäjänä (isPeerToPeerLoanBroker) *	Boolean	E	true/false	Pakollinen tieto, jos luottosopimuksen tekopäivä on positiivisen luottotietorekisterin käyttöönottopäivä	

Tieto		Tiedon tyyppi	Pakollisuus	Arvojoukko	Käsittelysäännöt	Huomioita
					ä (1.2.2024) tai sen jälkeen oleva päivämäärä.	
	Luotonantajan markkinointinimi (lenderMarketingName) *	String	P			Luotonantajan markkinointinimeksi ilmoitetaan se nimi, jolla luotonantaja on markkinoinut luoton luotonsaajalle.
	Velallisten määrä (borrowersCount) *	Int	P	>=1	Velallisten määrän pitää olla vähintään luottoon liittyvien henkilötunnusten lukumäärä.	Jos yhteisvelallisella ei ole suomalaista henkilötunnusta, velallisen tietoja ei ilmoiteta rekisteriin. Kyseinen velallinen ilmoitetaan kuitenkin velallisten määrässä.
	Luottosopimuksen tekopäivä (contractDate) *	Date	E (V)		Pakollinen tieto, jos ilmoitus on muodostettu 1.4.2024 tai sen jälkeen. Tieto on ilmoitettava positiivisesta	

Tieto		Tiedon tyyppi	Pakollisuus	Arvojoukko	Käsittelysäännöt	Huomioita
					luottotietorekisteristä annetun lain mukaisesti silloin, kun tieto on kohtuullisin toimenpitein ilmoitusvelvollisen saatavilla.	
	Valuutta (currencyCode) *	Enum	P	ISO 4217 -valuuttakoodiston kolmikirjaiminen koodi		
	Luottosopimuksen tekemisen yhteydessä maksettavat kertakulut (oneTimeServiceFees) *	Decimal	E (V)	>=0	Pakollinen tieto, jos luottosopimuksen tekopäivä on positiivisen luottotietorekisterin käyttöönottopäivä (1.2.2024) tai sen jälkeen oleva päivämäärä.	
	Luoton tyyppi (loanType) *	Enum	P	Koodisto: Luoton tyyppi		
	Luottoon liittyy vakuus (isLoanWithCollateral) *	Boolean	E	true/false	Pakollinen tieto, jos luoton tyyppi on kertaluotto,	

Tieto			Tiedon tyyppi	Pakollisuus	Arvojoukko	Käsittelysäännöt	Huomioita
						jatkuva luotto tai opintolainan takaussaatava. Tietoa ei saa antaa, jos luoton tyyppi on leasing.	
		Luotto on siirretty toiselta luotonantajalta (isTransferredFromAnotherLender) *	Boolean	V	true/false	Jos luotto on siirretty toiselta luotonantajalta, siirronsaaja ilmoittaa "true", muussa tapauksessa voidaan jättää ilmoittamatta tai ilmoittaa "false".	
		Luotonsaajat (borrowers) *	Lista		Luotonsaajia on ilmoitettava vähintään 1 ja enintään 64.		
		Tunnisteen tyyppi (idCodeType) *	Enum	P	Koodisto: Tunnisteen tyyppi	Sallittu arvo: Henkilötunnus	
		Tunniste (idCode) *	String	P			
		Luotonsaajan luotto on velkajärjestelyn maksuohjelmassa (isInDebtArrangement) *	Boolean	V	true/false		
		Luotonsaajan luotto on yritysaneerausohjelmassa (isInBusinessRestructuringProgram) *	Boolean	V	true/false		

Tieto				Tiedon tyyppi	Pakollisuus	Arvojoukko	Käsittelysäännöt	Huomioita
			Bruttotulo (grossIncomeOnFile)	Decimal	V	>=0		Luotonannossa selvitetty bruttotulo on ilmoitettava, jos tieto on saatavilla. Tieto ilmoitetaan kuukausitulona ja euroina.
			Nettotulo (netIncomeOnFile)	Decimal	V	>=0		Luotonannossa selvitetty nettotulo on ilmoitettava, jos tieto on saatavilla. Tieto ilmoitetaan kuukausitulona ja euroina.
		Kuluttajaluotto (consumerCredit) *						
			Kuluttajansuojalain mukainen luotto (loanConsumerProtectionAct) *	Enum	E (V)	Koodisto: Kuluttajansuojalain mukainen luotto	Pakollinen tieto, jos sopimuskentekopäivä on positiivisen luottotietorekisterin käyttöönottopäivä (1.2.2024) tai sen jälkeen oleva päivämäärä.	

Tieto				Tiedon tyyppi	Pakollisuus	Arvojoukko	Käsittelysäännöt	Huomioita
			Hyödykesidonnainen luotto (isGoodsOrServicesRelatedCredit) *	Boolean	E (V)	true/false	Tieto on pakollinen, jos molemmat seuraavista ehdoista täyttyvät: 1) luottosopimuksen tekopäivä on käyttöönottopäivä (1.2.2024) tai sen jälkeen oleva päivämäärä 2) Kuluttajansuojalain mukainen luotto -tiedon arvoksi on ilmoitettu "Kuluttajaluotto (7 luku)" tai "Asunto-omaisuuteen liittyvä kuluttajaluotto (7 a luku)".	
		Kertaluotto (lumpSumLoan)					Pakollinen tietoryhmä, jos luoton tyyppi on kertaluotto tai	

Tieto			Tiedon tyyppi	Pakollisuus	Arvojoukko	Käsittelysäännöt	Huomioita
						opintolainan takaussaatava. Tietoryhmää ei saa antaa, jos luoton tyyppi on jatkuva luotto tai leasing.	
		Luoton käyttötarkoitus (purposeOfUse)	Enum	P (V)	Koodisto: Luoton käyttötarkoitus	Luotto elinkeinotoimintaa ja Muu luotto eivät ole sallittuja arvoja.	
		Maksuohjelman viimeinen eräpäivä (plannedFinalDueDate)	Date	V			
		Lyhennystapa (repaymentMethod)	Enum	P	Koodisto: Luoton lyhennystapa		
		Lyhennysväli (amortizationFrequency)	Int	E	>=1	Pakollinen tieto, jos lyhennystapa on jokin muu kuin bullet tai muu lyhennystapa.	Tieto on ilmoitettava kuukausina.
		Myönnetty määrä (amountIssued)	Decimal	P (V)	>0	Myönnetyn määrän pitää olla suurempi tai yhtä suuri kuin nostettu määrä.	

Tieto				Tiedon tyyppi	Pakollisuus	Arvojoukko	Käsittelysäännöt	Huomioita
			Nostettu määrä (amountPaid)	Decimal	P (V)	>=0	Nostetun määrän pitää olla pienempi tai yhtä suuri kuin myönnetty määrä.	
			Luoton saldo (balance)	Decimal	P	>=0		
		Jatkuva luotto (runningAccountLoan)					Pakollinen tietoryhmä, jos luoton tyyppi on jatkuva luotto. Tietoryhmää ei saa antaa, jos luoton tyyppi on kertaluotto, opintolainan takaussaatava tai leasing.	
			Luottoraja (creditLimit)	Decimal	P (V)	>=0		
			Luotosta käytetty määrä (balance)	Decimal	P	>=0		
			Luotosta käytetyn määrän arvopäivä (balanceDate)	Date	P			Päivämäärä, jolloin luotosta käytetty määrä on tarkistettu.
		Leasingsopimus (leasingContract)					Pakollinen tietoryhmä, jos	

Tieto			Tiedon tyyppi	Pakollisuus	Arvojoukko	Käsittelysäännöt	Huomioita
						luoton tyyppi on leasing. Tietoryhmää ei saa antaa, jos luoton tyyppi on kertaluotto, jatkuva luotto tai opintolainan takaussaatava.	
		Sopimuskauden alkupäivä (contractPeriodStartDate)	Date	P (V)			
		Kuukausittainen maksuerä (monthlyInstalment)	Decimal	P (V)	>0		Maksuerä sisältää kaikki kustannukset (pääoman, korot ja kulut).
		Maksuerään sisältyvä korko (interestIncluded)	Decimal	P (V)	>=0		
		Maksuerään sisältyvät muut kustannukset (expensesIncluded)	Decimal	P (V)	>=0		
		Loppukauppahinta (transactionPrice)	Decimal	V	>=0		
		Korko (Interest)				Tietoryhmää ei saa antaa, jos luoton tyyppi on opintolainan takaussaatava tai leasing.	
		Kokonaiskorko (totalInterestRatePct)	Decimal	V			

Tieto				Tiedon tyyppi	Pakollisuus	Arvojoukko	Käsittelysäännöt	Huomioita
			Marginaalikorko (marginPct)	Decimal	E (V)		Pakollinen tieto, jos koron tyyppi on euriborkorko, pankin oma viitekorko tai muu vaihtuva korko.	
			Koron tyyppi (interestType)	Enum	P (V)	Koodisto: Koron tyyppi		
			Koronmääräytymisjakson pituus (interestDeterminationPeriod)	Int	E	>0	Pakollinen tieto, jos koron tyyppi on euriborkorko.	Tieto on ilmoitettava kuukausina.
			Kiinteän koron jakson loppupäivä (fixedInterestRatePeriodEndDate)	Date	V			
			Korkosidonnaisuuden tyyppi kiinteän koron jakson jälkeen (subsequentInterestType)	Enum	V	Koodisto: Koron tyyppi	Sallitut arvot: euriborkorko, pankin oma viitekorko, muu vaihtuva korko ja koroton.	
			Korkoputken alaraja (rateCorridorBottomPct)	Decimal	E	>=0 ja <=100	Pakollinen tieto, jos on ilmoitettu korkoputken yläraja.	Tieto on ilmoitettava prosenttilukuna.
			Korkoputken yläraja (rateCorridorTopPct)	Decimal	E	>0 ja <=100	Pakollinen tieto, jos on ilmoitettu korkoputken alaraja.	Tieto on ilmoitettava prosenttilukuna.

Tieto			Tiedon tyyppi	Pakollisuus	Arvojoukko	Käsittelysäännöt	Huomioita
		Korkokatto (rateCapPct)	Decimal	V	>0 ja <=100		Tieto on ilmoitettava prosenttilukuna.
		Korkosuojauksen loppupäivä (rateRestrictionEndDate)	Date	E		Pakollinen tieto, jos on ilmoitettu korkokatto tai korkoputken ylä- ja alaraja.	
		Todellinen vuosikorko sopimushetkellä (effectiveInterestRatePct)	Decimal	V	>=0		Tieto on ilmoitettava prosenttilukuna.
		Lyhennysvapaat (defermentPeriods)	Lista	V	Lyhennysvapaita voi olla enintään 64.	Tietoryhmää ei saa antaa, jos luoton tyyppi on leasing.	Jos tietoryhmä on lisätty ilmoitukseen, on annettava vähintään yhden lyhennysvapaajaks on tiedot.
		Lyhennysvapaan alkupäivä (startDate)	Date	P			
		Lyhennysvapaan loppupäivä (endDate)	Date	P			
		Vakuustiedot (collaterals) *	Lista	E	Vakuuksia voi olla enintään 64.	Pakollinen tietoryhmä, jos luotto on vakuudellinen. Tietoa ei saa antaa, jos kyseessä on	Luottoon voi liittyä useita erilaisia vakuuden tyyppisiä.

Tieto			Tiedon tyyppi	Pakollisuus	Arvojoukko	Käsittelysäännöt	Huomioita
						vakuudeton luotto.	
		Vakuuden tyyppi (collateralType) *	Enum	P	Koodisto: Vakuuden tyyppi	Jos henkilötakaaja on useita, pitää vakuuden tyypiksi ilmoittaa henkilötakaus jokaista Takaaja-tietoryhmää kohden.	
		Takaaja (guarantor) *				Tieto on pakollinen, jos vakuuden tyyppi on henkilötakaus. Tietoa ei saa antaa, jos vakuuden tyyppi on jokin muu kuin henkilötakaus.	Henkilötakaajan tunniste on ilmoitettava, jos vakuuden tyyppi on henkilötakaus ja takaajalla on suomalainen henkilötunnus. Jos kyseessä on henkilötakaus, jossa takaajana on henkilö, jolla ei ole suomalaista henkilötunnusta, ilmoitetaan vakuuden tyypiksi muu takaus.

Tieto				Tiedon tyyppi	Pakollisuus	Arvojoukko	Käsittelysäännöt	Huomioita
			Tunnisteen tyyppi (idCodeType) *	Enum	E	Koodisto: Tunnisteen tyyppi	Sallittu arvo: Henkilötunnus	
			Tunniste (idCode) *	String	E			

3.2 Luoton tietojen muutos

Luottosopimuksen tietoihin liittyvät muutokset ilmoitetaan lähes samanlaisilla tietosisällöllä ja pakollisuusehdoilla kuin uusi luotto. Luoton muutosten ilmoittamisessa noudatetaan kuitenkin seuraavia erityiskäytäntöjä:

Luoton numeron muutos

Ilmoitukseen luoton muutoksesta merkitään aikaisempi luoton numero. Uusi luoton numero ja numeron tyyppi merkitään ilmoitukseen erillisinä tietoina. Uusi luoton numero korvaa aikaisemman luoton numeron. Uuden luoton numeron pitää olla luotonantajakohtaisesti yksilöllinen eikä vanhojen, jo käytettyjen luoton numeroiden uudelleenkäyttö ole sallittua, jos luotto on rekisterissä aktiivinen tai päättynyt alle 30 kuukautta sitten. Jos luoton numero kuitenkin vaihdetaan virheellisesti uuteen luoton numeroon, on mahdollista palauttaa kyseisessä luotossa käytössä ollut aikaisempi luoton numero käyttämällä ilmoituksen tyyppiä ”Virheen korjaus”.

Muutos ilmoitetaan osana kokonaisuutta

Kun luoton tiedot muuttuvat, pitää muuttuneiden tietojen lisäksi ilmoittaa myös aiemmin ilmoitetut tiedot, jotka eivät muutu. Ilmoituksessa luoton muutoksesta ei siis voi ilmoittaa pelkästään muuttuneita tietoja, vaan ilmoituksen pitää olla ehjä kokonaisuus. Tästä ovat poikkeuksena kuitenkin tietyt luoton myöntämishetkeen liittyvät tiedot, jotka eivät muutu (ks. kohta 3.2.1).

Ilmoituksessa luoton muutoksesta annetut tiedot korvaavat aiemmin annetut tiedot. Jos ilmoituksessa jokin aiemmin ilmoitettu tietokenttä jätetään kokonaan pois, kyseinen tieto poistetaan luoton tiedoista. Tämän vuoksi on tärkeää, että ilmoitus on aina eheä kokonaisuus. Tähän on kuitenkin poikkeuksena Luoton saldo -tietokenttä: jos luotonantaja jättää tietokentän pois luoton muutoksen ilmoituksesta, kyseistä tietoa ei poisteta rekisteristä.

Esimerkki 1: Luotonantaja on opintojensa aikana hakenut kertaluoton (opintolaina), jota hän on opiskelujen aikana nostanut lisää. Opintolainan nostojen yhteydessä luotonantaja ilmoittaa rekisteriin muuttuneet luoton määrään liittyvät tietokentät (myönnetty määrä, nostettu määrä sekä luoton saldo). Luotonantajan pitää muutosten yhteydessä ilmoittaa myös ne luoton tiedot, jotka eivät ole muuttuneet.

Esimerkki 2: Luotossa on kaksi luotonsaajaa eli yhteisvelallista. Toinen luotonsaajista siirtää velkansa toiselle henkilölle, joten toinen luotonsaaja vaihtuu. Luotonantaja ilmoittaa rekisteriin sekä jäljelle jäävän luotonsaajan tiedot että uuden luotonsaajan tiedot. Luotonantajan pitää ilmoittaa myös ne tiedot, jotka eivät ole muuttuneet.

Esimerkki 3: Luotonsaajalla on kertaluotto, johon on liitetty korkosuojauksena korkokatto. Luotonantaja on uuden luoton ilmoituksessa ilmoittanut rekisteriin korkokaton, joka on teknisesti vapaaehtoinen tieto. Luotonantaja tekee myöhemmin ilmoituksen luoton muutoksesta, jossa luotonantaja ilmoittaa muuttuneita luoton sopimustietoja mutta jättää virheellisesti ilmoittamatta korkokaton. Rekisterissä oleva tieto luottoon liittyvästä korkokatosta poistetaan eikä rekisterissä näy enää tietoa korkosuojauksesta.

Tieto		Tiedon tyyppi	Pakollisuus	Arvojoukko	Käsittelysäännöt	Huomioita
Aineiston tiedot			P			Ks. kohta 2.2
	Ilmoitus luoton muutoksesta (loans)	Lista			Luoton tietojen muutosta ei voi ilmoittaa luottoon, joka on mitätöity.	Ilmoituksia voi olla useita.
	Ilmoituksen tyyppi (reportType) *	Enum	P	Koodisto: ilmoituksen tyyppi	Sallitut arvot: uusi ilmoitus ja virheen korjaus	
	Ilmoitusviite (reportReference) *	String	P			Ilmoitusviitteen on oltava yksilöllinen aineiston sisällä.
	Luoton numero (loanNumber) *					
	Numeron tyyppi (type) *	Enum	P	Koodisto: Luoton numeron tyyppi		
	Numero (number) *	String	P			

Tieto			Tiedon tyyppi	Pakollisuus	Arvojoukko	Käsittelysäännöt	Huomioita
		Uusi luoton numero (newLoanNumber) *				Tietoryhmä annetaan vain, jos on tarpeen ilmoittaa uusi luoton numero.	
		Numeron tyyppi (type) *	Enum	E	Koodisto: Luoton numeron tyyppi	Pakollinen tieto, jos luotolle on ilmoitettu uusi luoton numero.	
		Numero (number) *	String	E		Pakollinen tieto, jos luotolle on ilmoitettu uusi luoton numeron tyyppi.	
		Luotonantaja toimii vertaislainanvälittäjänä (isPeerToPeerLoanBroker) *	Boolean	E	true/false	Pakollinen tieto, jos luottosopimuksen tekopäivä on positiivisen luottotietorekisterin käyttöönottopäivä (1.2.2024) tai sen jälkeen oleva päivämäärä.	
		Luotonantajan markkinointinimi (lenderMarketingName) *	String	P			Luotonantajan markkinointinimeksi ilmoitetaan se nimi, jolla

Tieto		Tiedon tyyppi	Pakollisuus	Arvojoukko	Käsittelysäännöt	Huomioita
						luotonantaja on markkinoinut luoton luotonsaajalle.
	Velallisten määrä (borrowersCount) *	Int	P	>=1	Velallisten määrän pitää olla vähintään luottoon liittyvien henkilötunnusten lukumäärä.	Jos yhteisvelallisella ei ole suomalaista henkilötunnusta, velallisen tietoja ei ilmoiteta rekisteriin. Kyseinen velallinen ilmoitetaan kuitenkin velallisten määrässä.
	Luottosopimuksen tekopäivä (contractDate) *	Date	E (V)	Pakollinen tieto, jos rekisteriin tallennetuissa luoton tiedoissa on luottosopimuksen tekopäivä.	Jos tieto pitää poistaa, ilmoituksen tyypiksi ilmoitetaan ”virheen korjaus”.	
	Luottosopimuksen tekemisen yhteydessä maksettavat kertakulut (oneTimeServiceFees) *	Decimal	E (V)	>=0	Pakollinen tieto, jos luottosopimuksen tekopäivä on	

Tieto		Tiedon tyyppi	Pakollisuus	Arvojoukko	Käsittelysäännöt	Huomioita
					positiivisen luottotietorekisterin käyttöönottopäivä (1.2.2024) tai sen jälkeen oleva päivämäärä.	
	Luoton tyyppi (loanType) *	Enum	P	Koodisto: Luoton tyyppi	Luoton tyyppiä ei saa muuttaa.	
	Luottoon liittyy vakuus (isLoanWithCollateral) *	Boolean	E	true/false	Pakollinen tieto, jos luoton tyyppi on kertaluotto, jatkuva luotto tai opintolainan takaussaatava. Tietoa ei saa antaa, jos luoton tyyppi on leasing	
	Luotto on siirretty toiselta luotonantajalta (isTransferredFromAnotherLender) *	Boolean	V	true/false	Jos luotto on siirretty toiselta luotonantajalta, siirronsaaja ilmoittaa "true", muussa tapauksessa voidaan jättää ilmoittamatta tai ilmoittaa "false".	

Tieto			Tiedon tyyppi	Pakollisuus	Arvojoukko	Käsittelysäännöt	Huomioita
		Luotonsaajat (borrowers) *	Lista		Luotonsaajia on ilmoitettava vähintään 1 ja enintään 64.		
		Tunnisteen tyyppi (idCodeType) *	Enum	P	Koodisto: Tunnisteen tyyppi	Sallittu arvo: Henkilötunnus	
		Tunniste (idCode) *	String	P			
		Luotonsaajan luotto on velkajärjestelyn maksuohjelmassa (isInDebtArrangement) *	Boolean	V	true/false		
		Luotonsaajan luotto on yrityssaneerausohjelmassa (isInBusinessRestructuringProgram) *	Boolean	V	true/false		
		Bruttotulo (grossIncomeOnFile)	Decimal	V	>=0		Luotonannossa selvitetty bruttotulo on ilmoitettava, jos tieto on saatavilla. Tieto ilmoitetaan kuukausitulona ja euroina.
		Nettotulo (netIncomeOnFile)	Decimal	V	>=0		Luotonannossa selvitetty nettotulo on ilmoitettava, jos tieto on saatavilla. Tieto ilmoitetaan

Tieto				Tiedon tyyppi	Pakollisuus	Arvojoukko	Käsittelysäännöt	Huomioita
								kuukausitulona ja euroina.
		Kuluttajaluotto (consumerCredit) *						
			Kuluttajansuojalain mukainen luotto (loanConsumerProtectionAct) *	Enum	E (V)	Koodisto: Kuluttajansuojalain mukainen luotto	Pakollinen tieto, jos sopimuskentekopäivä on positiivisen luottotietorekisterin käyttöönottopäivä (1.2.2024) tai sen jälkeen oleva päivämäärä.	
			Hyödykesidonnainen luotto (isGoodsOrServicesRelatedCredit) *	Boolean	E (V)	true/false	Tieto on pakollinen, jos molemmat seuraavista ehdoista täyttyvät: 1) luottosopimuksen tekopäivä on käyttöönottopäivä (1.2.2024) tai sen jälkeen oleva päivämäärä 2) Kuluttajansuojalai	

Tieto				Tiedon tyyppi	Pakollisuus	Arvojoukko	Käsittelysäännöt	Huomioita
							n mukainen luotto -tiedon arvoksi on ilmoitettu "Kuluttajaluotto (7 luku)" tai "Asunto-omaisuuteen liittyvä kuluttajaluotto (7 a luku)".	
		Kertaluotto (lumpSumLoan)					Pakollinen tietoryhmä, jos luoton tyyppi on kertaluotto tai opintolainan takaussaatava. Tietoryhmää ei saa antaa, jos luoton tyyppi on jatkuva luotto tai leasing.	
			Luoton käyttötarkoitus (purposeOfUse)	Enum	P (V)	Koodisto: Luoton käyttötarkoitus	Luotto elinkeinotoiminnan ja Muu luotto eivät ole sallittuja arvoja.	
			Maksuohjelman viimeinen eräpäivä (plannedFinalDueDate)	Date	V			

Tieto			Tiedon tyyppi	Pakollisuus	Arvojoukko	Käsittelysäännöt	Huomioita
		Lyhennystapa (repaymentMethod)	Enum	P	Koodisto: Luoton lyhennystapa		
		Lyhennysväli (amortizationFrequency)	Int	E	>=1	Pakollinen tieto, jos lyhennystapa on jokin muu kuin bullet tai muu lyhennystapa.	Tieto on ilmoitettava kuukausina.
		Myönnetty määrä (amountIssued)	Decimal	P (V)	>0	Myönnetyn määrän pitää olla suurempi tai yhtä suuri kuin nostettu määrä.	
		Nostettu määrä (amountPaid)	Decimal	P (V)	>=0	Nostetun määrän pitää olla pienempi tai yhtä suuri kuin myönnetty määrä.	
		Luoton saldo (balance)	Decimal	V	>=0		Rekisterissä olevaa tietoa ei poisteta, vaikka tietokentän jättäisi ilmoittamatta.
		Jatkuva luotto (runningAccountLoan)				Pakollinen tietoryhmä, jos luoton tyyppi on jatkuva luotto.	

Tieto			Tiedon tyyppi	Pakollisuus	Arvojoukko	Käsittelysäännöt	Huomioita
						Tietoryhmää ei saa antaa, jos luoton tyyppi on kertaluotto, opintolainan takaussaatava tai leasing.	
		Luottoraja (creditLimit)	Decimal	P (V)	>=0		
		Leasingsopimus (leasingContract)				Pakollinen tietoryhmä, jos luoton tyyppi on leasing. Tietoryhmää ei saa antaa, jos luoton tyyppi on kertaluotto, jatkuva luotto tai opintolainan takaussaatava.	
		Sopimuskauden alkupäivä (contractPeriodStartDate)	Date	P (V)			
		Kuukausittainen maksuerä (monthlyInstalment)	Decimal	P (V)	>0		Maksuerä sisältää kaikki kustannukset (pääoman, korot ja kulut).
		Maksuerään sisältyvä korko (interestIncluded)	Decimal	P (V)	>=0		

Tieto			Tiedon tyyppi	Pakollisuus	Arvojoukko	Käsittelysäännöt	Huomioita
		Maksuerään sisältyvät muut kustannukset (expensesIncluded)	Decimal	P (V)	>=0		
		Loppukauppahinta (transactionPrice)	Decimal	V	>=0		
		Korko (interest)				Tietoryhmää ei saa antaa, jos luoton tyyppi on opintolainan takaussaatava tai leasing.	
		Kokonaiskorko (totalInterestRatePct)	Decimal	V			
		Marginaalikorko (marginPct)	Decimal	E (V)		Pakollinen tieto, jos koron tyyppi euriborkorko, pankin oma viitekorko tai muu vaihtuva korko.	
		Koron tyyppi (interestType)	Enum	P (V)	Koodisto: Koron tyyppi		
		Koronmääräytymisjakson pituus (interestDeterminationPeriod)	Int	E	>0	Pakollinen tieto, jos koron tyyppi on euriborkorko.	Tieto on ilmoitettava kuukausina.
		Kiinteän koron jakson loppupäivä (fixedInterestRatePeriodEndDate)	Date	V			
		Korkosidonnaisuuden tyyppi kiinteän koron jakson jälkeen (subsequentInterestType)	Enum	V	Koodisto: Koron tyyppi	Sallitut arvot: euriborkorko, pankin oma viitekorko, muu	

Tieto			Tiedon tyyppi	Pakollisuus	Arvojoukko	Käsittelysäännöt	Huomioita
						vaihtuva korko ja koroton.	
		Korkoputken alaraja (rateCorridorBottomPct)	Decimal	E	≥ 0 ja ≤ 100	Pakollinen tieto, jos on ilmoitettu korkoputken yläraja.	Tieto on ilmoitettava prosenttilukuna.
		Korkoputken yläraja (rateCorridorTopPct)	Decimal	E	> 0 ja ≤ 100	Pakollinen tieto, jos on ilmoitettu korkoputken alaraja.	Tieto on ilmoitettava prosenttilukuna.
		Korkokatto (rateCapPct)	Decimal	V	> 0 ja ≤ 100		Tieto on ilmoitettava prosenttilukuna.
		Korkosuojauksen loppupäivä (rateRestrictionEndDate)	Date	E		Pakollinen tieto, jos on ilmoitettu korkokatto tai korkoputken ylä- ja alaraja.	
		Todellinen vuosikorko sopimushetkellä (effectiveInterestRatePct)	Decimal	V	≥ 0		Tieto on ilmoitettava prosenttilukuna.
		Lyhennysvapaat (defermentPeriods)	Lista	V	Lyhennysvapaita voi olla enintään 64.	Tietoryhmää ei saa antaa, jos luoton tyyppi on leasing. Jos tietoryhmä on annettu, on ilmoitettava vähintään yhden	Jos tietoryhmä jätetään ilmoittamatta, rekisterissä olevat lyhennysvapaat poistetaan.

Tieto			Tiedon tyyppi	Pakollisuus	Arvojoukko	Käsittelysäännöt	Huomioita
						lyhennysvapaan tiedot.	
		Lyhennysvapaan alkupäivä (startDate)	Date	P			
		Lyhennysvapaan loppupäivä (endDate)	Date	P			
		Vakuustiedot (collaterals) *	Lista	E	Vakuuksia voi olla enintään 64.	Pakollinen tietoryhmä, jos luotto on vakuudellinen. Tietoa ei saa antaa, jos kyseessä on vakuudeton luotto.	Luottoon voi liittyä useita erilaisia vakuuden tyyppejä. Jos tietoryhmä jätetään ilmoittamatta, rekisterissä olevat vakuustiedot poistetaan.
		Vakuuden tyyppi (collateralType) *	Enum	P	Koodisto: Vakuuden tyyppi	Jos henkilötakaajia on useita, pitää vakuuden tyyppiä ilmoittaa henkilötakaaja jokaista Takaaja-tietoryhmää kohden.	
		Takaaja (guarantor) *				Tieto on pakollinen, jos	Henkilötakaajan tunnisteen on ilmoitettava, jos vakuuden tyyppi

Tieto				Tiedon tyyppi	Pakollisuus	Arvojoukko	Käsittelysäännöt	Huomioita
							vakuuden tyyppi on henkilötakaus. Tietoa ei saa antaa, jos vakuuden tyyppi on jokin muu kuin henkilötakaus.	on henkilötakaus ja takaajalla on suomalainen henkilötunnus. Jos kyseessä on henkilötakaus, jossa takaajana on henkilö, jolla ei ole suomalaista henkilötunnusta, ilmoitetaan vakuuden tyyppiä muu takaus.
			Tunnisteen tyyppi (idCodeType) *	Enum	E	Koodisto: Tunnisteen tyyppi	Sallittu arvo: Henkilötunnus	
			Tunniste (idCode) *	String	E			

3.2.1 Tietokentät, joiden arvo ei muutu

Kun luoton tietoihin tulee tarve tehdä muutoksia, tietyt luoton myöntämishetkeen liittyvät tiedot eivät yleensä muutu. Nämä muuttumattomat tietokentät voidaan jättää ilmoittamatta luottokohtaisissa tiedoissa, jos ne on ilmoitettu Muuttumattomat tietokentät -tietoryhmässä. Jos tällaisen tietokentän arvoa pitää muuttaa, luotonantajan täytyy ilmoittaa kyseinen tietokenttä luottokohtaisissa tiedoissa ja antaa sille muuttunut arvo. Samaa tietokenttää ei voi ilmoittaa samanaikaisesti sekä luottokohtaisissa tiedoissa että Muuttumattomat tietokentät -tietoryhmässä.

Tieto	Tiedon tyyppi	Pakollisuus	Käsittelysäännöt
Muuttumattomat tietokentät (unchangedDataFields)	Lista	V	Tietyt luoton myöntämishetkeen liittyvät tietokentät voidaan jättää ilmoittamatta luottokohtaisissa tiedoissa, jos ne on ilmoitettu tässä tietoryhmässä. Lista sisältää vain muuttumattomien tietokenttien tekniset nimet, ei muita arvoja.
Luottosopimuksen tekemisen yhteydessä maksettavat kertakulut (oneTimeServiceFees) *		V	
Bruttotulo (grossIncomeOnFile)		V	
Nettotulo (netIncomeOnFile)		V	
Todellinen vuosikorko sopimushetkellä (effectiveInterestRatePct)		V	

3.3 Maksutapahtuma

Tieto	Tiedon tyyppi	Pakollisuus	Arvojoukko	Käsittelysäännöt	Huomioita
Aineiston tiedot		P			Ks. kohta 2.2

Tieto		Tiedon tyyppi	Pakollisuus	Arvojoukko	Käsittelysäännöt	Huomioita
	Ilmoitus maksutapahtumasta (repayments)	Lista			Maksutapahtumaa ei saa ilmoittaa luotolle, joka on mitätöity. Maksutapahtumaa ei saa ilmoittaa luottoon, joka on velkajärjestelyn maksuohjelmassa tai yrityssaneerausohjelmassa.	Ilmoituksia voi olla useita.
	Ilmoituksen muodostamishetki (reportCreationTimeUtc)	Datetime	P		Aikavyöhykkeen on oltava UTC. Kahdella samaan luottoon kohdistuvalla maksutapahtumalla ei saa olla sama aikaleima.	Tietokentässä ilmoitetaan maksutapahtumasta annetun ilmoituksen muodostamishetki eli aikaleima. Kyseessä voi olla esimerkiksi ajankohta, jolloin luotonantaja siirtää ilmoituksen rekisteriin lähetettävien ilmoitusten jonoon.

Tieto		Tiedon tyyppi	Pakollisuus	Arvojoukko	Käsittelysäännöt	Huomioita
	Ilmoituksen tyyppi (reportType)	Enum	P	Koodisto: ilmoituksen tyyppi	Sallitut arvot: uusi ilmoitus ja virheen korjaus	
	Ilmoitusviite (reportReference)	String	P			Ilmoitusviitteen on oltava yksilöllinen aineiston sisällä.
	Luoton numero (loanNumber)					
	Numeron tyyppi (type)	Enum	P	Koodisto: Luoton numeron tyyppi		
	Numero (number)	String	P			
	Luoton tyyppi (loanType)	Enum	P	Koodisto: Luoton tyyppi	Sallitut arvot: kertaluotto, jatkuva luotto ja opintolainan takaussaatava	
	Kertaluoton maksutapahtuma (lumpSumLoanRepayment)				Pakollinen tietoryhmä, jos luoton tyyppi on kertaluotto tai opintolainan takaussaatava. Tietoryhmää ei saa antaa, jos luoton tyyppi on jatkuva luotto.	

Tieto				Tiedon tyyppi	Pakollisuus	Arvojoukko	Käsittelysäännöt	Huomioita
			Kokonaiskorko (totalInterestRatePct)	Decimal	V		Jos luoton tyyppi on opintolainan takaussaatava, tietoa ei saa antaa.	
			Maksettu lyhennys (amortizationPaid)	Decimal	E	>=0	Yksi seuraavista on pakollinen tässä tietoryhmässä: maksettu lyhennys, maksettu korko tai muut maksetut luottokustannukset	
			Maksettu korko (interestPaid)	Decimal	E	>=0	Yksi seuraavista on pakollinen tässä tietoryhmässä: maksettu lyhennys, maksettu korko tai muut maksetut luottokustannukset	
			Muut maksetut luottokustannukset (otherExpenses)	Decimal	E	>=0	Yksi seuraavista on pakollinen tässä tietoryhmässä: maksettu lyhennys, maksettu korko tai muut maksetut luottokustannukset	
			Maksupäivä (paymentDate)	Date	P			
			Luoton saldo (balance)	Decimal	P	>=0		

Tieto			Tiedon tyyppi	Pakollisuus	Arvojoukko	Käsittelysäännöt	Huomioita
		Jatkuvan luoton maksutapahtuma (runningAccountLoanRepayment)				<p>Pakollinen tieto, jos luoton tyyppi on jatkuva luotto.</p> <p>Tietoryhmää ei saa antaa, jos luoton tyyppi on kertaluotto tai opintolainan takaussaatava.</p>	<p>Luotosta käytetty määrä, Maksettu korko ja Muut maksetut luottokustannukset tässä tietoryhmässä ovat toisistaan erillisiä tietoja, jotka voidaan ilmoittaa eri ajankohtina. Ilmoitus jatkuvan luoton maksutapahtumasta voi sisältää näistä yhden tai useamman tiedon, jolloin vain se tieto rekisterissä korvataan, joka ilmoitukseen sisältyy.</p>
		Kokonaiskorko (totalInterestRatePct)	Decimal	V			
		Luotosta käytetty määrä (balance)	Decimal	E	>=0	Yksi seuraavista on pakollinen tässä tietoryhmässä: luotosta käytetty määrä, maksettu korko tai muut	

Tieto				Tiedon tyyppi	Pakollisuus	Arvojoukko	Käsittelysäännöt	Huomioita
							maksetut luottokustannukset	
			Luotosta käytetyn määrän arvopäivä (balanceDate)	Date	E		Pakollinen tieto, jos on ilmoitettu Luotosta käytetty määrä.	Päivämäärä, jolloin luotosta käytetty määrä on tarkistettu.
			Maksettu korko (interestPaid)	Decimal	E	>=0	Yksi seuraavista on pakollinen tässä tietoryhmässä: luotosta käytetty määrä, maksettu korko tai muut maksetut luottokustannukset	
			Muut maksetut luottokustannukset (otherExpenses)	Decimal	E	>=0	Yksi seuraavista on pakollinen tässä tietoryhmässä: luotosta käytetty määrä, maksettu korko tai muut maksetut luottokustannukset	
			Maksupäivä (paymentDate)	Date	E		Pakollinen tieto, jos on ilmoitettu Maksettu korko tai Muut maksetut luottokustannukset tässä tietoryhmässä.	

3.4 Maksuviive

Tieto		Tiedon tyyppi	Pakollisuus	Arvojoukko	Käsittelysäännöt	Huomioita
Aineiston tiedot			P			Ks. kohta 2.2
	Ilmoitus maksuviiveestä (delayedRepayments)	Lista			<p>Maksuviivettä ei saa ilmoittaa luotolle, joka on päättynyt tai mitätöity.</p> <p>Maksuviivettä ei saa ilmoittaa luottoon, joka on velkajärjestelyn maksuohjelmassa tai yrityssaneerausohjelmassa.</p> <p>Maksuviivettä ei saa ilmoittaa, jos luoton tyyppi on opintolainan takaussaatava.</p>	Ilmoituksia voi olla useita.
	Ilmoituksen tyyppi (reportType)	Enum	P	Koodisto: ilmoituksen tyyppi	Sallitut arvot: uusi ilmoitus ja virheen korjaus	
	Ilmoitusviite (reportReference)	String	P			Ilmoitusviitteen on oltava yksilöllinen aineiston sisällä.

		Luoton numero (loanNumber)					
			Numeron tyyppi (type)	Enum	P	Koodisto: Luoton numeron tyyppi	
			Numero (number)	String	P		
			Maksuviive (isDelay)	Boolean	P	true/false	Jos ilmoitetaan "Maksuviive: true", pitää ilmoittaa "Luotto eräännytetty: false". Aiemmin rekisteriin ilmoitettuja maksuviiveitä voidaan päivittää antamalla uusi ilmoitus maksuviiveestä. Uuden ilmoituksen tiedot korvaavat aiemmin annetut tiedot. Maksuviive poistetaan rekisteristä ilmoittamalla "Maksuviive: false".
			Maksuviiveet (delayedAmounts)	Lista	E	Maksuviiveitä voi olla enintään 64.	Jos ilmoitetaan "Maksuviive: true", on annettava vähintään yhden

							maksuviiveen tiedot.	
		Maksuerästä maksamatta oleva määrä (delayedInstalment)	Decimal	P	>0			
		Viivästyneen maksuerän alkuperäinen eräpäivä (originalDueDate)	Date	P			Alkuperäinen eräpäivä ei saa olla tulevaisuudessa.	
		Luotto eräännytetty (isForeclosed)	Boolean	P	true/false		Jos ilmoitetaan "Luotto eräännytetty: true", pitää ilmoittaa "Maksuviive: false".	Jos luotto eräännytetään, luotonantajan pitää poistaa maksuviiveiden tiedot ilmoittamalla "Maksuviive: false".
		Eräännyttämispäivä (foreclosureDate)	Date	E			Pakollinen tieto, jos ilmoitetaan "Luotto eräännytetty: true". Eräännyttämispäivä ei saa olla tulevaisuudessa.	

3.5 Luoton päättyminen

Tieto	Tiedon tyyppi	Pakollisuus	Arvojoukko	Käsittelysäännöt	Huomioita
Aineiston tiedot		P			Ks. kohta 2.2

Tieto		Tiedon tyyppi	Pakollisuus	Arvojoukko	Käsittelysäännöt	Huomioita
	Ilmoitus luoton päättymisestä (loanTerminations)		Lista			Ilmoituksia voi olla useita.
		Ilmoituksen tyyppi (reportType) *	Enum	P	Koodisto: ilmoituksen tyyppi	Sallitut arvot: uusi ilmoitus, virheen korjaus ja luoton mitätöinti
		Ilmoitusviite (reportReference) *	String	P		Ilmoitusviitteen on oltava yksilöllinen aineiston sisällä.
	Luoton numero (loanNumber) *					
		Numeron tyyppi (type) *	Enum	P	Koodisto: Luoton numeron tyyppi	
		Numero (number) *	String	P		
	Päättymistiedot (termination) *					
		Luotto päätynyt (isTerminated) *	Boolean	P	true/false	Tiedon arvoksi on ilmoitettava "true", jos luotto mitätöidään.
		Päätymispäivä (endDate) *	Date	E		Pakollinen tieto, jos on ilmoitettu "Luotto päättynyt: true". Päätymispäivä ei saa olla tulevaisuudessa.

Tieto				Tiedon tyyppi	Pakollisuus	Arvojoukko	Käsittelysäännöt	Huomioita
							Tietoa ei saa antaa, jos on ilmoitettu "Luotto päättynyt: false".	
			Luotto on siirretty toiselle luotonantajalle (isTransferredToAnotherLender) *	Boolean	P	true/false	Tiedon arvoksi ei saa ilmoittaa "true", jos on ilmoitettu "Luotto päättynyt: false". Tiedon arvoksi on ilmoitettava "false", jos luotto mitätöidään.	
			Siirronsaaja (reassignee) *		E		Tietoryhmä on pakollinen, jos on ilmoitettu "Luotto on siirretty toiselle luotonantajalle: true". Tietoryhmää ei saa antaa, jos on ilmoitettu "Luotto on siirretty toiselle luotonantajalle: false".	

Tieto				Tiedon tyyppi	Pakollisuus	Arvojoukko	Käsittelysäännöt	Huomioita
			Tunnisteen tyyppi (idCodeType) *	Enum	P	Koodisto: Tunnisteen tyyppi	Sallitut arvot: Y- tunnus ja ulkomainen organisaatiotunni- ste	
			Tunniste (idCode) *	String	P			
			Nimi (name) *	String	E		Pakollinen tieto, jos tunnisteen tyyppi on ulkomainen organisaatiotunni- ste. Tietoa ei saa antaa, jos tunnisteen tyyppi on Y-tunnus.	
			Maakoodi (countryCode) *	Enum	E	ISO 3166 - maakoodisto n kaksikirjaimi- nen koodi	Pakollinen tieto, jos tunnisteen tyyppi on ulkomainen organisaatiotunni- ste. Tietoa ei saa antaa, jos tunnisteen tyyppi on Y-tunnus.	

4 LÄHETETYN AINEISTON TILAN KYSELY

Aineiston lähettäjän pitää kysyä lähettämänsä aineiston käsittelyn tila kyselysanomalla. Positiivinen luottotietorekisteri vastaa kyselyyn lähettämällä käsittelypalautteen.

Aineiston lähettäjä kohdistaa kyselyn oikeaan aineistoon antamalla kyselyn kohteen aineistoviitteen. Vastausanomassa palautetaan mahdolliset aineistotason virheet (esim. Aineiston omistaja -tiedon puuttuminen). Jos aineistotason virheitä ei ole, palautetaan aineiston sisältämien hyväksytyjen ja hylättyjen ilmoitusten ilmoitusviitteet. Jos aineisto on sisältänyt hylättyjä ilmoituksia, käsittelypalautteessa eritellään tiedot ilmoitustason virheistä.

Tieto		Tiedon tyyppi	Pakollisuus	Arvojoukko	Käsittelysäännöt	Huomioita
Kohdeympäristö (targetEnvironment)		Enum	P	Koodisto: Kohdeympäristö		
Aineiston omistaja (owner)						Kyselyn kohteena olevan aineiston omistaja
	Tunnisteen tyyppi (idCodeType)	Enum	P	Koodisto: Tunnisteen tyyppi	Sallitut arvot: Y-tunnus ja ulkomainen organisaatiotunniste.	
	Tunniste (idCode)	String	P			
	Maakoodi (countryCode)	Enum	E	ISO 3166 - maakoodiston kaksikirjaiminen koodi	Pakollinen tieto, jos tunnisteen tyyppi on ulkomainen organisaatiotunniste.	

Tieto	Tiedon tyyppi	Pakollisuus	Arvojoukko	Käsittelysäännöt	Huomioita
Kyselyn kohteen aineistoviite (batchReference)	String	P			Alkuperäisen aineiston aineistoviite

4.1 HTTP-tilakoodit

Positiivinen luottotietorekisteri palauttaa lähetetyn aineiston tilan kyselyn vastaussanomalla HTTP-tilakoodin sekä sanallisen tilan kuvauksen, joista ilmenee, onnistuiko lähetetyn aineiston tilan kysely vai oliko kyselysanomassa virhe.

Lähetetyn aineiston tilan kyselyn vastaussanomassa Tilan kuvaus -kentässä palautetaan jokin seuraavista:

Tila	Syy
200	Kysely onnistui.
400	Kyselysanomassa on virhe.
403	Aineiston lähettäjällä ei ole oikeutta käyttää rajapintaa.
500	Järjestelmävirhe
502	Yhteysvirhe
503	Yhteysvirhe, palvelu ei saatavilla

4.2 Vastaussanoma virheelliseen kyselyyn

Tieto	Tiedon tyyppi	Arvojoukko	Käsittelysäännöt	Huomioita
Tilan kuvaus (statusMessage)	String			HTTP-tilakoodin sanallinen kuvaus.
Rekisterin aineistoviite (correlationId)	Guid			Positiivisen luottotietorekisterin antama yksilöivä aineistoviite.

Tieto	Tiedon tyyppi	Arvojoukko	Käsittelysäännöt	Huomioita
Virheet (errorResponses)	Lista		Jos kysely hylätään, palautetaan kyselyn virheet.	
Tietokentän nimi (fieldName)	String			
Virhekoodi (errorCode)	String	Virhekoodisto		
Virheen selite (errorDescription)	String	Virhekoodisto		

4.3 Vastausnoma onnistuneeseen kyselyyn

Tieto	Tiedon tyyppi	Arvojoukko	Käsittelysäännöt	Huomioita
Tilan kuvaus (statusMessage)	String			HTTP-tilakoodin sanallinen kuvaus.
Aineiston tyyppi (batchType)	Enum	Koodisto: Aineiston tyyppi		
Aineiston tila (batchStatus)	Enum	Koodisto: Aineiston tila		
Vastaanottohetki (receivedTimeUtc)	Datetime			
Käsittelyhetki (processedTimeUtc)	Datetime			Ajankohta, jolloin aineisto on kokonaisuudessaan käsitelty.
Aineiston virheet (batchErrors)	Lista			
Tietokentän nimi (fieldName)	String			
Virhekoodi (errorCode)	String	Virhekoodisto		
Virheen selite (errorDescription)	String	Virhekoodisto		
Ilmoitusten lukumäärä (reportCount)	Int		Jos koko aineisto hylätään aineistotason virheen vuoksi,	Käsiteltyjen ilmoitusten lukumäärä.

Tieto		Tiedon tyyppi	Arvojoukko	Käsittelysäännöt	Huomioita
				palautetaan tässä 0, eikä muita ilmoituskohtaisia tietoja palauteta.	
Hyväksytyt ilmoitukset (acceptedReports)		Lista			Hyväksytyt ilmoituksia voi olla useita.
	Ilmoitusviite (reportReference)	String			
Hylätyt ilmoitukset (rejectedReports)		Lista			Hylätyt ilmoituksia voi olla useita. Ilmoitus hylätään sisällön virheiden perusteella.
	Ilmoitusviite (reportReference)	String			
	Virheet (reportErrors)	Lista			Hylätyn ilmoituksen virheet
	Tietokentän nimi (fieldName)	String			
	Virhekoodi (errorCode)	String	Virhekoodisto		
	Virheen selite (errorDescription)	String	Virhekoodisto		