

## **Kontroll av kreditens uppgifter – gränssnittsbeskrivning**

---

**Projektet Inrättandet av det positiva kreditupplysningsregistret**

## Versionshistoria

Version	Datum	Beskrivning
1.0	22.9.2022	Första versionen till påseende för kommentarer.
1.1	6.2.2023	En uppdaterad version av gränssnittsbeskrivningen med tekniska preciseringar. Den publiceras på registrets webbplats.
1.2	9.6.2023	En uppdaterad version av gränssnittsbeskrivningen som publiceras på registrets webbplats. Den innehåller tekniska preciseringar. Det tillåtna värdet för uppgiftsfältet Månatlig betalningspost för ett leasingavtal har uppdaterats. De tillåtna tecknen i uppgiftsfält av typen String har uppdaterats.
1.3	4.1.2024	En uppdaterad version av gränssnittsbeskrivningen med tekniska preciseringar. Den publiceras på registrets webbplats.
1.4	13.3.2024	En uppdaterad version av gränssnittsbeskrivningen med tekniska preciseringar. Den publiceras på registrets webbplats.

## INNEHÅLL

<b>1</b>	<b>Allmänt .....</b>	<b>4</b>
1.1	Beskrivningens status .....	4
1.2	Läsanvisning för dokumentet.....	4
1.3	Koduppsättningar .....	4
<b>2</b>	<b>Praxis för kontroll av kreditens uppgifter .....</b>	<b>6</b>
2.1	Mall för kontroll av kreditens uppgifter .....	6
2.2	Informationsinnehållet för förfrågan .....	7
<b>3</b>	<b>Kontroll av kreditens uppgifter .....</b>	<b>8</b>
3.1	HTTP-statuskoder .....	8
3.2	Förfrågningsmeddelande .....	9
3.3	Svarsmeddelande till en lyckad förfrågan .....	10
3.3.1	Status för förfrågan .....	10
3.3.2	Uppgifter om krediten .....	10
3.3.3	Betalningstransaktion .....	18
3.3.4	Betalningsdröjsmål .....	19
3.3.5	Avslutande av kredit .....	20
3.4	Svar på en felaktig förfrågan.....	21

## 1 ALLMÄNT

### 1.1 Beskrivningens status

Detta dokument innehåller gränssnittsbeskrivningen av kontroll av kreditens uppgifter. Denna version av dokumentet publiceras. Dokumentet inriktar sig på informationsinnehållet i gränssnittet. Inkomstregistrenheten förbehåller sig rätten till ändringar.

### 1.2 Läsanvisning för dokumentet

I dokumentets tabeller anges huruvida element är obligatoriska eller frivilliga med följande markeringar:

Obligatorisk eller ej	Förklaring
V	Elementet är frivilligt.
P	Elementet är obligatoriskt.
E	Elementet är villkorligt obligatoriskt. I reglerna för behandlingen av uppgifter beskrivs de situationer i vilka element är obligatoriska.

I vissa element används koduppsättningar. De möjliga värdena för elementen visas i företeckningarna över koduppsättningar i detta dokument eller alternativt hänvisas det till en extern koduppsättning i dokumentet och värden enligt det, såsom ISO 3166-landskoderna.

### 1.3 Koduppsättningar

I gränssnittsbeskrivningen används följande koduppsättningar:

- Målmiljö (TargetEnvironment)
  - o Testmiljö (Test)
  - o Produktionsmiljö (Production)
- Typ av beteckning (IdCodeType)
  - o Personbeteckning (PersonallIdentityCode)
  - o FO-nummer (BusinessId)

- Utländskt organisationsnummer (ForeignBusinessId)
- Typ av kreditnummer (LoanNumberType)
  - IBAN-kontonummer (Iban)
  - BBAN-kontonummer (Bban)
  - Annat kreditnummer (Other)
- Typ av kredit (LoanType)
  - Engångskredit (LumpSumLoan)
  - Fortlöpande kredit (RunningAccountLoan)
  - Leasing (Leasing)
  - Borgensfordran på studielån (GuaranteeReceivable)
- Kreditens status (State)
  - Aktiv (Active)
  - Avslutad (Terminated)
  - Annullerad (Cancelled)
- Kreditens användningsändamål (LoanPurposeOfUse)
  - Bostadslån (HomeLoan)
  - Bostadslån för första bostad (HomeLoanForFirstHome)
  - Bostadslån för fritidsbostad (HomeLoanForLeisureHouse)
  - Bostadslån för placeringsbostad (HomeLoanForInvestmentPurposes)
  - Studielån (StudentLoan)
  - Konsumentkredit för anskaffning av trafikmedel (LoanForPurchaseOfVehicleOrCraft)
  - Annan konsumentkredit (OtherConsumerCredit)
  - Annan kredit (OtherLoan) - **Användningen är inte tillåten i första fasen av registret.**
  - Kredit för näringsverksamhet (LoanForBusinessActivities) - **Användningen är inte tillåten i första fasen av registret.**
  - Borgensfordran på studielån (GuaranteeReceivable)
- Kreditens amorteringsätt (RepaymentMethod)
  - Jämn amortering (FixedSizeAmortizations)
  - Jämna rater (FixedSizePayments)
  - Annuitet (Annuities)
  - Balloon (Balloon)
  - Bullet (Bullet)

- Annat amorteringssätt (Other)
- Typ av ränta (InterestType)
  - Euriborränta (Euribor)
  - Bankens egen referensränta (BankReferenceRate)
  - Annan rörlig ränta (OtherVariableReferenceRate)
  - Fast ränta (FixedInterest)
  - Räntefri (InterestFree)
- Typ av säkerhet (CollateralType)
  - Bostadsegendom (ApartmentOrRealEstate)
  - Annan fast egendom (OtherImmovableProperty)
  - Objekt för avbetalningsfinansiering (InstalmentSaleItem)
  - Annan lös egendom (OtherMoveableProperty)
  - Annan säkerhet (OtherCollateral)
  - Personborgen (PersonalGuarantee)
  - Statsborgen (GovernmentGuarantee)
  - Annan borgen (OtherGuarantee)
- Kredit enligt konsumentskyddslagen (LoanConsumerProtectionAct)
  - Konsumentkrediter (7 kap.) (ConsumerCredit)
  - Konsumentkrediter som har samband med bostadsegendom (7 a kap.) (ResidentialPropertyConsumerCredit)
  - Annan än konsumentkredit (OtherThanConsumerCredit)

## 2 PRAXIS FÖR KONTROLL AV KREDITENS UPPGIFTER

### 2.1 Mall för kontroll av kreditens uppgifter

Kreditgivaren är skyldig att se till att de uppgifter om krediten som denne har uppgett är korrekta och aktuella. Kreditgivaren kan kontrollera uppgifterna för en enskild kredit via gränssnittet. Förfrågan görs med kreditens nummer. Det positiva kreditupplysningsregistret returnerar svaret på förfrågan via gränssnittet. Svarsmeddelandet innehåller kreditens aktuella basuppgifter, uppgifterna om den senaste betalningstransaktionen samt eventuella uppgifter om betalningsdröjsmål och om kreditens avslutande. Det positiva kreditupplysningsregistret kan via gränssnittet för kontroll av kreditens uppgifter endast överlämna sådana uppgifter som kreditgivaren själv har anmält till registret.

Mallen för kontroll av kreditens uppgifter beskrivs i bild 1.

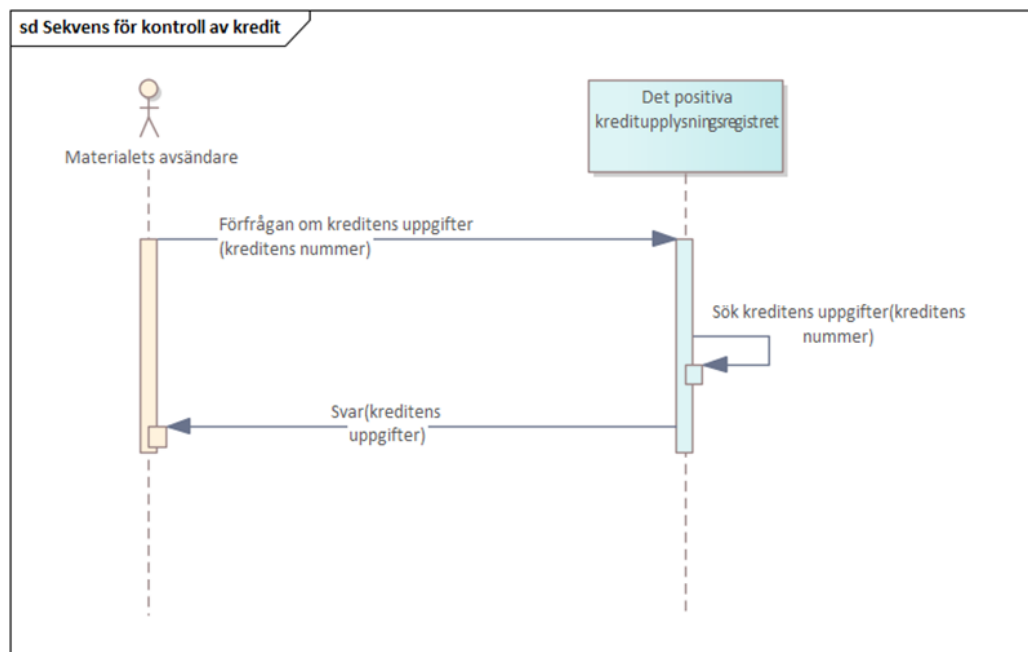


Bild 1: Sekvensschema för kontroll av kreditens uppgifter

## 2.2 Informationsinnehållet för förfrågan

I informationsinnehållet för förfrågan i gränssnittet för kontroll av kreditens uppgifter används följande formkrav för uppgifterna, om inte ett avvikande sätt nämns i tabellens kolumn Värde mängd:

Enum Informationen anges i formen "TargetEnvironment: Test". Det har ingen betydelse om man skriver kodvärdena med små eller stora bokstäver. Formen "TargetEnvironment: 1" används inte.

String Längden kan vara högst 64 tecken. Till exempel värdena Fi, fi och FI tolkas alla som samma uppgift, det har alltså ingen betydelse om man använder små eller stora bokstäver.

Tillåtna tecken är bokstäverna a–z, A–Z, À–Ö, Ø–ö och ø–ÿ, siffrorna 0–9, tecknen -|(){ }[]/%'\_?!=,\*.';:&@\$#+ samt mellanslag.

### 3 KONTROLL AV KREDITENS UPPGIFTER

#### 3.1 HTTP-statuskoder

Det positiva kreditupplysningsregistret sänder ett svarsmeddelande på förfrågan. Ur svarsmeddelandet framgår det om förfrågan lyckades och om en lista med kreditens uppgifter skapades för svarsmeddelandet. Om förfrågan om kreditens uppgifter var felaktig anges orsaken till förkastandet med en HTTP-statuskod och verbalt.

I fältet Beskrivning av statusen i svarsmeddelandet returneras ett av följande:

Status	Orsak
200	Förfrågan lyckades.
400	Fel i förfrågningsmeddelandets uppgifter.
403	Materialets avsändare saknar rätt att använda gränssnittet eller ett felaktigt certifikat har använts i gränssnittet.
403	Certifikatet har upphävts. Materialets avsändare saknar rätt att använda gränssnittet.
413	Förfrågningsmeddelandet är för stort.
500	Systemfel
502	Kontaktfel
503	Kontaktfel, tjänster är inte tillgänglig



## 3.2 Förfrågningsmeddelande

Uppgift	Uppgiftens typ	Obligatoriskt eller ej	Värdemängd	Behandlingsregler	Observationer
<b>Uppgifterna i förfrågningsmeddelandet</b>					
Målmiljö (targetEnvironment)	Enum	P	Koduppsättning: Målmiljö		
<b>Den som gjort förfrågan (owner)</b>					Den som gjort förfrågan är en organisation som är anmälningsskyldig.
Typ av beteckning (idCodeType)	Enum	P	Koduppsättning: Typ av beteckning		
Beteckning (idCode)	String	P			
Landskod (countryCode)	Enum	E	Kod som består av två bokstäver enligt ISO 3166-landskoderna.	Obligatorisk uppgift om beteckningens typ är ett utländskt organisationsnummer	
<b>Kreditens nummer som förfrågan gäller (loanNumber)</b>					
Typ av kreditnummer (type)	Enum	P	Koduppsättning: Typ av kreditnummer		
Nummer (number)	String	P			

### 3.3 Svartsmeddelande till en lyckad förfrågan

#### 3.3.1 Status för förfrågan

Uppgift	Uppgiftens typ	Värdemängd	Behandlingsregler	Observationer
Beskrivning av statusen (statusMessage)	String			Verbal beskrivning av HTTP-statuskoden.

#### 3.3.2 Uppgifter om krediten

Uppgift	Uppgiftens typ	Värdemängd	Behandlingsregler	Observationer
<b>Kredit (loan)</b>				
Kreditens status (state)	Enum	Koduppsättning: Kreditens status		
<b>Kreditens nummer (loanNumber)</b>				
Typ av nummer (type)	Enum	Koduppsättning: Typ av kreditnummer		
Nummer (number)	String			
Kreditgivaren verkar som en förmedlare av person-till-person-lån (isPeerToPeerLoanBroker)	Boolean	true/false	Uppgiften returneras om den har anmälts.	Uppgiften är obligatorisk om datumet då kreditavtalet har

Uppgift	Uppgiftens typ	Värdemängd	Behandlingsregler	Observationer
				ingåtts är ibruktagedat umet för det positiva kreditupplysning sregistret (den 1 februari 2024) eller senare.
Kreditgivarens marknadsföringsnamn (lenderMarketingName)	String			
Antal gäldenärer (borrowersCount)	Int	>=1		
Datum för ingående av kreditavtalet (contractDate)	Date		Uppgiften returneras om den har anmälts.	Obligatorisk uppgift om anmälan har skapats den 1 april 2024 eller senare.
Valuta (currencyCode)	Enum	Kod som består av tre bokstäver enligt ISO 4217- valutakoderna		
Engångskostnader som betalas i samband med ingåendet av kreditavtalet (oneTimeServiceFees)	Decimal	>=0	Uppgiften returneras om den har anmälts.	Uppgiften är obligatorisk om datumet då kreditavtalet har

Uppgift		Uppgiftens typ	Värdemängd	Behandlingsregler	Observationer
					ingåtts är ibruktagandedatomet för det positiva kreditupplysningsregistret (den 1 februari 2024) eller senare.
	Typ av kredit (loanType)	Enum	Koduppsättning: Typ av kredit		
	Krediten har en säkerhet (isLoanWithCollateral)	Boolean	true/false	Uppgiften returneras om typen av kredit är engångskredit, fortlöpande kredit eller borgensfordran på studielån.	
	Krediten har överförts från en annan kreditgivare (isTransferredFromAnotherLender)	Boolean	true/false	Uppgiften returneras om den har anmälts.	
	<b>Kredittagare (borrowers)</b>	Lista			
	Typ av beteckning (idCodeType)	Enum	Koduppsättning: Typ av beteckning		
	Beteckning (idCode)	String			
	Kredittagarens kredit omfattas av ett betalningsprogram för skuldsanering (isInDebtArrangement)	Boolean	true/false		

Uppgift		Uppgiftens typ	Värdemängd	Behandlingsregler	Observationer
	Kredittagarens kredit omfattas av ett företagssaneringsprogram (isInBusinessRestructuringProgram)	Boolean	true/false		
	Bruttoinkomst (grossIncomeOnFile)	Decimal	>=0		
	Nettoinkomst (netIncomeOnFile)	Decimal	>=0		
<b>Konsumentkredit (consumerCredit)</b>					
	Kredit enligt konsumentskyddslagen (loanConsumerProtectionAct)	Enum	Koduppsättning: Kredit enligt konsumentskyddslagen	Uppgiften returneras om den har anmälts.	Uppgiften är obligatorisk om datumet då kreditavtalet har ingåtts är ibruktagedatumet för det positiva kreditupplysningsregistret (den 1 februari 2024) eller senare.
	Nyttighetsbunden kredit (isGoodsOrServicesRelatedCredit)	Boolean	true/false	Uppgiften returneras om den har anmälts.	Uppgiften är obligatorisk om datumet då kreditavtalet har ingåtts är ibruktagedatumet för det positiva kreditupplysningsregistret (den 1 februari 2024)

Uppgift			Uppgiftens typ	Värdemängd	Behandlingsregler	Observationer
						eller senare och om värdet för koduppsättningen Kredit enligt konsumentskyddslagen är "Konsumentkrediter (7 kap.)" eller "Konsumentkrediter som har samband med bostadsegendom (7 a kap.)".
	<b>Engångskredit (lumpSumLoan)</b>				Uppgiftsgruppen returneras om typen av kredit är engångskredit eller borgensfordran på studielån.	
		Kreditens användningsändamål (purposeOfUse)	Enum	Koduppsättning: Kreditens användningsändamål		
		Betalningsprogrammets sista förfallodag (plannedFinalDueDate)	Date			

Uppgift		Uppgiftens typ	Värdemängd	Behandlingsregler	Observationer
	Amorteringssätt (repaymentMethod)	Enum	Koduppsättning: Kreditens amorteringssätt		
	Amorteringsintervall (amortizationFrequency)	Int	>=1	Uppgiften returneras om amorteringssättet är något annat än bullet och om uppgiften har anmälts till registret.	
	Beviljat belopp (amountIssued)	Decimal	>0		
	Lyft belopp (amountPaid)	Decimal	>=0		
	Kreditens saldo (balance)	Decimal	>=0		
<b>Fortlöpande kredit (runningAccountLoan)</b>				Uppgiftsgruppen returneras om typen av kredit är fortlöpande kredit.	
	Kreditgräns (creditLimit)	Decimal	>=0		
	Kreditbeloppet som använts (balance)	Decimal	>=0		
	Värderingsdag för kreditbeloppet som använts (balanceDate)	Date			
<b>Leasingavtal (leasingContract)</b>				Uppgiftsgruppen returneras om typen av kredit är leasing.	

Uppgift		Uppgiftens typ	Värdemängd	Behandlingsregler	Observationer
	Avtalsperiodens startdatum (contractPeriodStartDate)	Date			
	Månatlig betalningspost (monthlyInstalment)	Decimal	>0		
	Ränta som ingår i betalningsposten (interestIncluded)	Decimal	>=0		
	Övriga kostnader som ingår i betalningsposten (expensesIncluded)	Decimal	>=0		
	Slutlig köpesumma (transactionPrice)	Decimal	>=0		
	<b>Ränta (interest)</b>			Uppgiftsgruppen returneras om typen av kredit är engångskredit eller fortlöpande kredit.	
	Totalränta (totalInterestRatePct)	Decimal			
	Marginalränta (marginPct)	Decimal		Uppgiften returneras om typen av ränta är euriborränta, bankens egen referensränta eller annan rörlig ränta.	
	Typ av ränta (interestType)	Enum	Koduppsättning: Typ av ränta		
	Räntebindningstidens längd (interestDeterminationPeriod)	Int	>0	Uppgiften returneras om typen av ränta är euriborränta.	
	Slutdatum för fastränteperioden (fixedInterestRatePeriodEndDate)	Date			



Uppgift		Uppgiftens typ	Värdemängd	Behandlingsregler	Observationer
	Typ av räntebindning efter fastränteperioden (subsequentInterestType)	Enum	Koduppsättning: Typ av ränta		
	Nedre gräns för räntekorridoren (rateCorridorBottomPct)	Decimal	>=0 och <=100	Uppgiften returneras om den har anmälts.	
	Övre gräns för räntekorridoren (rateCorridorTopPct)	Decimal	>0 och <=100	Uppgiften returneras om den har anmälts.	
	Räntetak (rateCapPct)	Decimal	>0 och <=100	Uppgiften returneras om den har anmälts.	
	Ränteskyddets slutdatum (rateRestrictionEndDate)	Date		Uppgiften returneras om räntetaket eller nedre och övre gränsen för räntekorridoren har anmälts.	
	Effektiv ränta vid avtalstidpunkten (effectiveInterestRatePct)	Decimal	>=0		
	<b>Amorteringsfria perioder (defermentPeriods)</b>	Lista		Uppgiftsgruppen returneras om typen av kredit är engångskredit, borgensfordran på studielån eller fortlöpande kredit.	Det kan finnas flera amorteringsfria perioder.
	Startdatum för amorteringsfri period (startDate)	Date		Uppgiftens värde är tomt om uppgiften inte har anmälts.	

Uppgift			Uppgiftens typ	Värdemängd	Behandlingsregler	Observationer
		Slutdatum för amorteringsfri period (endDate)	Date		Uppgiftens värde är tomt om uppgiften inte har anmälts.	
	<b>Uppgifter om säkerheter (collaterals)</b>		Lista		Uppgiften returneras om krediten har en säkerhet.	Flera olika typer av säkerheter kan anknyta till krediten.
		Typ av säkerhet (collateralType)	Enum	Koduppsättning: Typ av säkerhet		
	<b>Borgensman (guarantor)</b>				Uppgiftsgruppen returneras om typen av säkerhet är personborgen.	
		Typ av beteckning (idCodeType)	Enum	Koduppsättning: Typ av beteckning		
		Beteckning (idCode)	String			

### 3.3.3 Betalningstransaktion

	<b>Senaste betalningstransaktion (repayment)</b>				Uppgiftsgruppen returneras om det har anmälts betalningstransaktioner för krediten.	Den senaste betalningstransaktionen returneras.
		<b>Betalningstransaktion för engångskredit (lumpSumLoanRepayment)</b>			Uppgiftsgruppen returneras om typen av kredit är	

						engångskredit eller borgensfordran på studielån.	
			Betald amortering (amortizationPaid)	Decimal	>=0		
			Betald ränta (interestPaid)	Decimal	>=0		
			Övriga betalda kreditkostnader (otherExpenses)	Decimal	>=0		
			Betalningsdatum (paymentDate)	Date			
		<b>Betalningstransaktion för fortlöpande kredit (runningAccountLoanRepayment)</b>				Uppgiftsgruppen returneras om typen av kredit är fortlöpande kredit.	
			Betald ränta (interestPaid)	Decimal	>=0		
			Övriga betalda kreditkostnader (otherExpenses)	Decimal	>=0		
			Betalningsdatum (paymentDate)	Date		Uppgiften returneras om den betalda räntan eller övriga betalda kreditkostnader har anmälts.	

### 3.3.4 Betalningsdröjsmål

		<b>Giltiga betalningsdröjsmål (delayedRepayments)</b>				Uppgiftsgruppen returneras om det har anmälts betalningsdröjsmål för krediten.	
		<b>Betalningsdröjsmål (isDelay)</b>		Boolean	true/false		
		Fördröjda betalningar (delayedAmounts)		Lista		Uppgiftsgruppen returneras om	Flera betalningsdröjsm

						"Betaldningsdröjsmål: true" har anmälts.	Ål kan anknyta till krediten.
			Obetalt belopp av en betalningspost (delayedInstalment)	Decimal	>0		
			Ursprunglig förfallodag för en försenad betalningspost (originalDueDate)	Date			
			Kreditens har sagts upp (isForeclosed)	Boolean	true/false		
			Datum då krediten har sagts upp (foreclosureDate)	Date		Uppgiften returneras om "Kreditens har sagts upp: true" har anmälts.	

### 3.3.5 Avslutande av kredit

			<b>Uppgifter om avslutande och överföring av kredit (terminatedLoanContract)</b>			Uppgiftsgruppen returneras om det anmälts att krediten har avslutats eller annullerats.	
			<b>Uppgifter om avslutandet (termination)</b>				
			Kreditens har avslutats (isTerminated)	Boolean	true/false		
			Slutdatum (endDate)	Date		Uppgiften returneras om "Kreditens har avslutats: true" har anmälts.	
			Kreditens har överförs till en annan kreditgivare (isTransferredToAnotherLender)	Boolean	true/false	Uppgiften returneras om den har anmälts.	
			<b>Förvärvare (reassignee)</b>			Uppgiftsgruppen returneras om	

						"Krediten har överförts till en annan kreditgivare: true" har anmälts.	
			Typ av beteckning (idCodeType)	Enum	Koduppsättning: Typ av beteckning		
			Beteckning (idCode)	String			
			Namn (name)	String		Uppgiften returneras om beteckningens typ är ett utländskt organisationsnummer.	
			Landskod (countryCode)	Enum	Kod som består av två bokstäver enligt ISO 3166-landskoderna.	Uppgiften returneras om beteckningens typ är ett utländskt organisationsnummer.	

### 3.4 Svar på en felaktig förfrågan

Uppgift	Uppgiftens typ	Värdemängd	Tilläggsuppgifter
<b>Beskrivning av statusen (statusMessage)</b>	String		Verbal beskrivning av HTTP-statuskoden.
<b>Registrets materialreferens (correlationId)</b>	Guid		En individualiserande materialreferens som det positiva kreditupplysningsregistret ger.
<b>Fel (errorResponses)</b>	Lista		Om förfrågan förkastas returneras felen som gäller förfrågan.
Uppgiftsfältets namn (fieldName)	String		

Uppgift		Uppgiftens typ	Värdemängd	Tilläggsuppgifter
	Felkod (errorCode)	String	Felkodsuppsättning	
	Förklaring av fel (errorDescription)	String	Felkodsuppsättning	