

Svart arbete i Finland

Sammanfattning av utredningarna 2022

Utredning 8/2022

Publikationens titel: Svart arbete i Finland – Sammanfattning av utredningarna 2022

Författare:

Sakkunniga: Riitta Nummila och Matti Hautala

Analytiker: Kirsi Ristola, Lasse Winter och Tomi Martikainen

Diarienummer: VH/5725/02.98.00.00/2022 / 2013_51

Utgivare: Skatteförvaltningen, Enheten för utredning av grå ekonomi

Publicerad: 22.11.2022

Publiceringsform: Digital (PDF)

Offentlighet: Offentlig

Ytterligare information till medier:

Direktör Janne Marttinen, tfn 029 512 6066

Biträdande direktör Marko Niemelä, tfn 029 512 6070

Andra förfrågningar htsy@vero.fi

Publiceringsplattformar harmaa-talous-rikollisuus.fi och harmaatalous.fi

(endast för myndigheter med tillstånd)

Fullgöranderapporter kan begäras på basis av grupp som beskrivs i utredningen av fenomen. (Lag om Enheten för utredning av grå ekonomi (1207/2010) 5:3 §)

De synpunkter och ställningstaganden som läggs fram i utredningarna är enhetens egna och är inte bindande för Skatteförvaltningen eller andra myndigheter.

Sammanfattning

Detta är en sammanfattning av de utredningar av fenomen relaterade till svart arbete och lön som Enheten för utredning av grå ekonomi publicerat 2022. Utöver sammanfattningen har en separat rapport om varje utredning publicerats på webbplatsen Grå ekonomi och ekonomisk brottslighet.

Med svart lön avses i allmänhet lön för vilken skatter och andra arbetsgivarskyldigheter såsom pensionsavgifter inte har betalats. I rapporterna av Enheten för utredning av grå ekonomi anses svart lön även omfatta medel som en delägare tar ut skattefritt ur sitt företag. Svart arbete som utförs av näringsidkare anses omfatta svart inkomst av näringsverksamhet samt grundlösa kostnader och tilläggsavdrag.

I Finland har få studier och utredningar om svarta löner publicerats. Det är okänt om eurobeloppet av svarta löner tidigare har uppskattats i Finland. Svart arbete har främst kartlagts med hjälp av enkäter. I detta fall utgick man från data om skatterevisjoner i tre utredningar. På EU-nivå har svart arbete utretts med den så kallade LIM-metoden, och i en av utredningarna tillämpades den.

Enligt utredningarna av Enheten för utredning av grå ekonomi är svart arbete ett mindre problem i Finland än i de flesta andra europeiska länderna. Ändå uppskattas det totala beloppet av svarta löner i Finland uppgå till 900–1 400 miljoner euro om året. På grund av detta uppskattas skattebortfallet vara 300–480 miljoner euro.

Trots att läget i Finland är bra jämfört med övriga Europa är svart arbete även i Finland ett relativt stort fenomen mätt i euro. Svarta löner orsakar inte endast bortfall i samhällets inkomster, utan fenomenet medför mer omfattande konsekvenser för bland annat intjänade pensioner och eventuella förmåner, såsom sjukdagpenning och bostadsbidrag. I värsta fall multipliceras samhällskonsekvenserna, om man inte betalar skatt på löner och samtidigt utnyttjar olika slags socialstöd utan grund.

Det är viktigt att fortsätta att motarbeta svart arbete. Såsom i fråga om andra fenomen relaterade till grå ekonomi är det också viktigt att systematiskt utveckla bekämpningen av svart arbete. En metod är programmen för bekämpning av grå ekonomi. Med hjälp av dem har man kunnat säkerställa utvecklingens kontinuitet och finansieringen av olika projekt.

Nyckelord: Mätning; Svart arbete; Skattefel; Skatterevisjon

Innehållet

1	Inledning och bakgrund	1
2	Definitioner av svart arbete	2
2.1	Svart lön till löntagare	2
2.2	Svart lön till delägare i ett aktiebolag	2
2.3	Svart arbete bland näringsidkare.....	3
3	Centralt innehåll i fenomenutredningarna	3
3.1	Förekomst av svart arbete – Uppskattning utifrån skatterevisioner av aktiebolag	3
3.1.1	Material och metoder.....	4
3.1.2	Resultat.....	4
3.2	Estimering av svart arbete genom profilering – Förekomst av svart arbete i aktiebolag	5
3.2.1	Material	6
3.2.2	Resultat.....	6
3.3	Estimering av förekomsten av svart arbete med LIM-metoden – Förekomst av svart arbete bland löntagare inom den privata sektorn	7
3.3.1	Material	7
3.3.2	Resultat.....	8
3.4	Förekomst av svart arbete – Uppskattning utifrån skatterevisioner av näringsidkare ..	8
3.4.1	Näringsidkare i Finland.....	8
3.4.2	Resultat.....	9
4	Sammanfattning	10
5	Förteckning över figurer och tabeller	12

1 Inledning och bakgrund

Denna rapport är en sammanfattning av fyra separata utredningar som Enheten för utredning av grå ekonomin utarbetat och publicerat i november 2022. I utredningarna uppskattas förekomsten av svart arbete och svarta löner med flera metoder. Svart arbete är ett heterogent fenomen inom grå ekonomi, och utöver skattebortfall medför det många andra konsekvenser för samhället.

I offentligheten har det under de senaste åren diskuterats olika arbetsrelaterade frågor, såsom plattformsekonomi och lättföretagande samt arbetstagarrättigheter. Även alvarliga frågor, såsom diskriminering i arbetslivet och människohandel, har uppmärksammats i media och väckt omfattande diskussion i offentligheten. Svart arbete är ett arbetsrelaterat negativt fenomen. Det har kopplingar till de ovan nämnda problemen, såsom diskriminering i arbetslivet och människohandel. Ett annat drag som präglar svart arbete är svarta löner och bortfallet av skatter och socialförsäkringsavgifter. Skattebortfallet på grund av svarta löner och svart arbete har inte tidigare utretts i Finland. I Finland har få studier och utredningar om svarta löner publicerats. På europeisk nivå har frågan utretts bland annat med hjälp av enkäter. Enheten för utredning av grå ekonomi har sammanställt följande utredningar om svart arbete:

Pimeän työn määrä – Mittaamisselvitys osakeyhtiöiden verotarkastustietojen perusteella (Förekomst av svart arbete – Uppskattning utifrån skatterevisjoner av aktiebolag), i vilken mängden svart arbete som löntagare och delägare utför i aktiebolag uppskattas utifrån resultat av skatterevisjoner. Utredningen är den största i helheten, och dess dataanalyser baserar sig på fem metoder. Granskningsperioden är 2014–2020.

Pimeän työn mittaaminen profiloitimenetelmällä – Osakeyhtiöiden pimeän työn määrä (Estimering av förekomsten av svart arbete genom profilering – Förekomst av svart arbete i aktiebolag), i vilken förekomsten av svart arbete bland löntagare och delägare i aktiebolag estimeras. I dataanalysen används en metod som utvecklats vid Enheten för utredning av grå ekonomi. Granskningsperioden är 2018–2019.

Pimeän työn mittaaminen LIM-menetelmällä – Yksityisen sektorin palkansaajien pimeän työn määrä (Estimering av förekomsten av svart arbete med LIM-metoden – Förekomst av svart arbete bland löntagare inom den privata sektorn), i vilken förekomsten av svarta löner bland löntagare inom den privata sektorn estimeras med hjälp av arbetsinsatser (LIM). Utredningen omfattar år 2019.

Pimeän työn määrä – Mittaamisselvitys elinkeinonharjoittajien verotarkastustietojen perusteella (Förekomst av svart arbete – Uppskattning utifrån skatterevisjoner av näringsidkare), i vilken förekomsten av svart arbete och lön bland näringsidkare och deras anställda estimeras utifrån skatterevisionsresultat. I dataanalysen används tre metoder. Granskningsperioden är 2018–2020.

Utredningarna gav ny information om svart arbete som är ett signifikant fenomen inom grå ekonomi och som påverkar till exempel skatteintaget. Utredningarna utgår från antagandet att svarta löner inte förekommer inom den offentliga sektorn utan att fenomenet är

koncentrerat till företagssektorn. Hela företagssektorns utbetalda löner uppgick till 61,3 miljarder euro 2020. Aktiebolagen stod för cirka 57,6 miljarder euro och näringsidkare för cirka 0,7 miljarder euro. Utredningarna omfattar således största delen av företagen inom företagssektorn och dess utbetalda löner. Signifikanta områden som utredningen inte omfattar är till exempel lönedumping och människohandel.

Sammanfattningen består av fyra avsnitt. I det andra avsnittet definieras begreppet svart lön. Dess innehåll varierar mellan löntagare, delägare i aktiebolag och näringsidkare. I det tredje avsnittet presenteras i korthet fyra fenomenutredningar. I det fjärde avsnittet sammanfattas de viktigaste resultaten och observationerna i utredningarna.

I denna sammanfattning förekommer inga källhänvisningar eller fotnoter. Hänvisningarna till källor, material och lagstiftning finns i de självständiga utredningarna.

2 Definitioner av svart arbete

I detta avsnitt beskrivs definitionerna av svart lön i utredningarna på en allmän nivå. I utredningarna används begreppen svart arbete och svart lön som synonymer.

2.1 Svart lön till löntagare

Med svart lön avses i allmänhet en situation där arbetsgivaren betalar ut lön för utfört arbete men låter helt eller delvis bli att anmäla den till myndigheter utan att fullgöra arbetsgivarens lönerelaterade skyldigheter. När svart lön betalas ut betalar arbetsgivaren inte förskottsinnehållning eller sjukförsäkringsavgifter och inte heller arbetspensions- eller olycksfallsförsäkringsavgifter.

Med svart lön till löntagare avses här dessutom alla prestationer och förmåner som enligt lagen om förskottsuppbörd jämföras med lön. Svarta löner omfattar också till exempel skattefria kostnadsersättningar som betalats till arbetstagare men som inte uppfyller förutsättningarna för befrielse från skatt. Svart lön omfattar dessutom monetära naturaförmåner som inte deklarerats eller deklarerats till ett för litet belopp. Svart lön kan även förekomma i så kallad kvittohandel; till exempel arvoden för kontantuttag och kvittoproduktion är svart lön.

I utredningarna estimeras svarta löner som aktiebolag och näringsidkare betalar till sina anställda. Med LIM-metoden kan man estimeras beloppet av svarta löner bland löntagare inom den privata sektorn, och den omfattar alla bolagsformer inklusive näringsidkare.

2.2 Svart lön till delägare i ett aktiebolag

Fel relaterade till delägars lön behandlas ibland som förtäckt dividend, ibland som förskottsinnehållningspliktig lön i beskattningen. Bägge omfattas av definitionen av svart lön. Med förtäckt dividend avses en monetär förmån som ett aktiebolag vederlagsfritt eller till ett lägre pris än vad som är sedvanligt ger en delägare eller dennes anhöriga på basis av ställningen som delägare. I praktiken kan förtäckt dividend omfatta alla monetära förmåner som en delägare får från sitt bolag utan att betala skatt; till exempel oredovisade försäljningsintäkter,

delägarens privata hushållsutgifter som kostnader för bolaget och andra monetära förmåner som inte behandlats som lön.

2.3 Svart arbete bland näringsidkare

Största delen av näringsidkarna sysselsätter endast sig själva. En näringsidkare kan inte betala lön till sig själv. Intäkterna från näringsverksamheten med avdrag för kostnaderna bildar företagsinkomst som beskattas förvärvs- och kapitalinkomst för näringsidkaren.

I utredningen avses med svart arbete bland näringsidkare främst uppsåtliga fel i skattedeklarationer av näringsverksamhet på grund av vilka näringsverksamhetens skattepliktiga resultat blir mindre än vad lagen avser. Exempel på sådana fel är icke-deklarerad företagsinkomst, ogrundade kostnader och kostnadsjusteringar samt privatbruk som inte inkomstförts.

Detta leder till att näringsverksamhetens resultat och därigenom näringsidkarens skattepliktiga inkomst blir för små och skatten för låg. Med andra ord får företagaren medel på vilka skatt inte betalats.

3 Centralt innehåll i fenomenutredningarna

I detta avsnitt presenteras de centrala resultaten i de fyra fenomenutredningarna. Utredningarna kan läsas i sin helhet på webbplatsen Grå ekonomi & ekonomisk brottslighet.

Det svåraste i alla utredningar var att estimerade löntagarnas och delägarnas svarta löner samt näringsidkarnas svarta arbete. Utifrån dem härleddes estimat för bortfallet av löntagares förskottsinnehållning och socialförsäkringsavgifter, bortfallet av delägares förskottsinnehållning samt bortfallet av näringsidkares inkomstskatt.

Skattebortfallet beräknades med hjälp av estimerade koefficienter för svart lön och svart arbete. I skattebortfallet har man estimerat det belopp av förskottsinnehållning och socialförsäkringsavgifter som inte inflyter på grund av att löner betalas svart. Svart arbete bland näringsidkare orsakar bortfall av inkomstskatt. Konsekvenserna av svarta löner och svart arbete för företagarnas pensionsförsäkringsavgifter har inte estimerats. I varje utredning beskrivs grunderna för estimeringen av skattebortfallet.

3.1 Förekomst av svart arbete – Uppskattning utifrån skatterevisioner av aktiebolag

I utredningen estimeras förekomsten av svart arbete i aktiebolag på basis av skatterevisioner. Utredningen omfattar finländska aktiebolag och utländska samfund, som förts in i Skatteförvaltningens register i Finland.

I utredningen granskas dessutom några projekt för motarbetande av svart arbete i Finland samt utredningar och studier om svart arbete. Denna teoretiska bakgrund utnyttjas även i de tre andra utredningarna, och samma data upprepas i dem endast om nödvändigt.

3.1.1 Material och metoder

Det centrala materialet i utredningen var skatterevisjoner som utförts 2014–2020 och som uppgick till cirka 7 500 stycken. Utredningen omfattade de skatterevisjoner av aktiebolag som fokuserade på inkomstslag enligt lagen om förskottsuppbörd (FörskUL) och näringskattelagen (NärSkL). Andra reviderade skatteslag, såsom moms, beaktades inte.

I dataanalysen användes fem metoder. De använda algoritmbaserade metoderna var klustringsmetoderna CEM och DBSCAN samt maskininlärningsalgoritmen XGBoost och bayesiansk logistisk regression. De två sist nämnda metoderna estimerar förekomsten av svart arbete separat för varje företag. I analysen användes dessutom en så kallad substansbaserad klustringsmetod.

3.1.2 Resultat

Enligt utredningen uppgår beloppet av svarta löner sannolikt till 670–850 miljoner euro om året. Summan innehåller svarta inkomster till både delägare och löntagare. Det estimerade bortfallet av förskottsinnehållning och socialförsäkringsavgifter för arbetstagarnas löner är 260–300 miljoner euro om året.

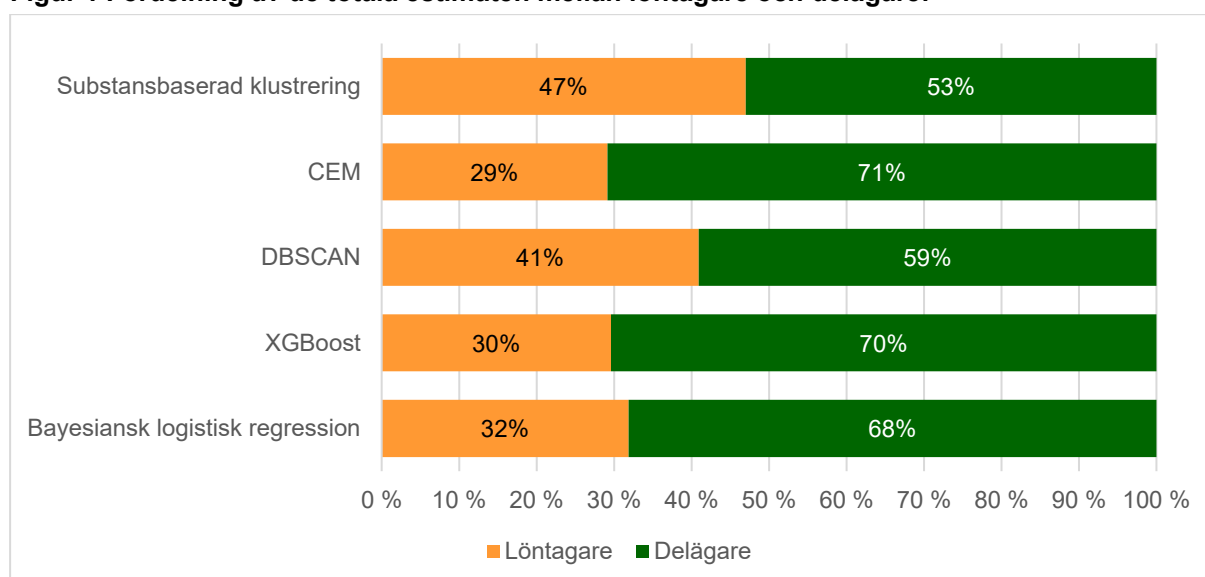
I tabell 1 nedan visas det estimerade beloppet av svarta löner enligt olika metoder.

Tabell 1 Estimerade svarta löner 2014–2020 (miljoner euro) enligt olika metoder.

Metod	2014	2015	2016	2017	2018	2019	2020
substansbaserad klustrering	991	828	738	673	720	--	--
CEM	--	--	--	780	797	801	814
DBSCAN	--	--	--	769	798	826	852
XGBoost	--	--	--	1 123	1 077	1 158	1 350
Bayesiansk logistisk regression	--	--	--	751	748	855	1 010

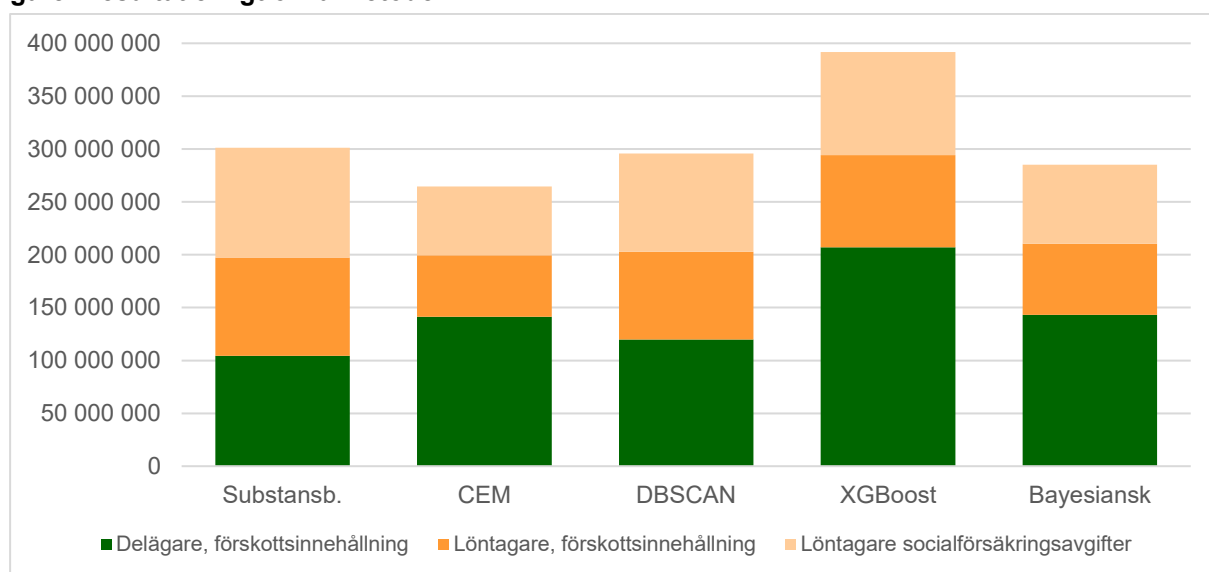
Siffrorna i tabellen ovan anger det totala beloppet av svarta löner men inte dess fördelning mellan löntagare och delägare. Denna fördelning varierar med olika metoder enligt figur 1 nedan. På basis av de flesta metoder beror största delen av svarta löner i euro på delägarer svart arbete.

Figur 1 Fördelning av de totala estimaten mellan löntagare och delägare.



Även skattebortfallet har analyserats enligt metod. CEM-metoden gav det minsta skattebortfallet, cirka 260 miljoner euro. XGBoost-metoden gav däremot det största skattebortfallet, cirka 390 miljoner euro. Det estimerade skattebortfallet enligt XGBoost-metoden avvek något från de andra resultaten. Det estimerade skattebortfallet är mest sannolikt 260–300 miljoner euro om året. Skillnaderna mellan estimaten beror på olika bedömningar av det totala beloppet av svarta löner och i vilken proportion metoderna viktat fördelningen av svarta löner mellan delägare och löntagare. Figur 2 visar bortfallet av skatter och socialförsäkringsavgifter enligt olika metoder.

Figur 2 Bortfallet av förskottsinnehållning och socialförsäkringsavgifter på grund av svarta löner (genomsnittligt eurobelopp om året). Fördelningen av bortfallet mellan delägare och löntagare. Resultat enligt olika metoder.



Ett typiskt aktiebolag som betalar ut lön svart är ofta litet, och delägarna är centrala mottagare av svarta inkomster. Typiska branscher där svart arbete förekommer är byggbranschen, detalj- och partihandeln, konsultation och restaurangbranschen.

3.2 Estimering av svart arbete genom profilering – Förekomst av svart arbete i aktiebolag

Bakgrunden, den centrala forskningsproblematiken, definitionen av svart arbete och svart lön samt materialet i dataanalysen är desamma som i utredningen i avsnitt 3.1. Materialets tidsintervall är kortare och utgörs av åren 2018 och 2019.

Dataanalysen gjordes med en profileringsmetod som utvecklats vid Enheten för utredning av grå ekonomi. Metoden är av typen bottom-up, dvs. allmänna slutsatser dras utifrån enskilda fall. Vid profilering skapas en bild eller profil av aktiebolag som agerat fel utifrån skatterevisioner, varefter man söker efter aktiebolag med motsvarande profil i den population som är föremål för analysen.

Dataanalysen gav separata estimat för svarta löner till löntagare och förtäckta dividender till delägare. Dessutom erhöles estimat för kostnadsersättningar och naturaförmåner som

betalats skattefritt utan grund och deklarerats till fel värde. Hit hör till exempel dagtraktamenten och kilometerersättningar som betalas utan faktisk grund.

3.2.1 Material

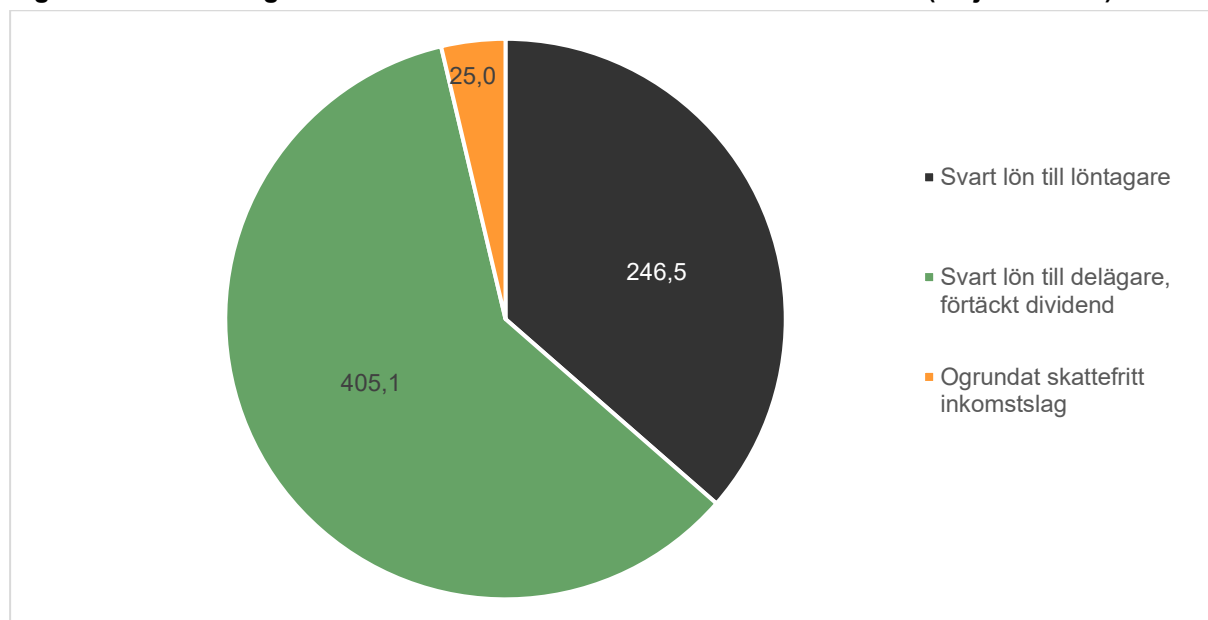
Utredningen omfattade de skatterevisioner av aktiebolag som fokuserade på inkomstslag enligt lagen om förskottsuppbörd (FörSkUL) och näringskattelagen (NärSkL). Materialet omfattade cirka 2 500 revisioner 2018–2019. I revisionerna upptäcktes över tusen fall som involverat svart arbete.

3.2.2 Resultat

Det totala beloppet av svarta löner estimerades vara cirka 680 miljoner euro om året. Resultatet är ungefär detsamma som i utredningen *Förekomst av svart arbete – Uppskattning utifrån skatterevisioner av aktiebolag*. Beloppet av svarta löner enligt profileringsmetoden motsvarar knappt två procent av det totala beloppet av löner som aktiebolagen deklarerade 2018–2019. Bortfallet av förskottsinnehållning och socialförsäkringsavgifter för arbetstagarnas löner estimeras ha varit cirka 250 miljoner euro om året.

Figur 3 visar hur det totala estimatet fördelar sig mellan olika slags fel. Största delen av de svarta lönerna (60 procent) är svarta löner till delägare. Andelen löner till löntagare är cirka 36 procent av det totala estimatet. Kostnadsersättningar och naturaförmåner som på felaktiga grunder deklarerats som skattefria bildar resten dvs. cirka fyra procent av det totala beloppet av svarta löner.

Figur 3 Olika felkategoriers andel av det totala estimatet för svarta löner (miljoner euro).



Svarta löner till arbetstagare utbetalades mest allmänt i stora företag med en omsättning på miljoner euro. Det är naturligt att stora företag ofta också har ett stort behov av arbetskraft. Svart arbete som utförs av delägare förekom oftast i små bolag med en omsättning på under 400 000 euro om året. Risken för svart lön dvs. förtäckt dividend till delägare var minst i bolag med en omsättning på över 4 miljoner euro. Fel i skattefria inkomstslag förekom i alla

aktiebolag oberoende av storlek. Sådana fel var vanligast i bolag vars omsättning överstiger 400 000 euro.

Eftersom profileringsmetoden resulterade i estimat för antalet fel i populationen, var det möjligt att få en uppfattning om deras förekomst i aktiebolag. Det vanligaste felet var förtäckt dividend, som uppskattades förekomma i närmare åtta procent i aktiebolagen. Svarta löner och ogrundade skattefria inkomstslag till löntagare förekom nästan lika allmänt – i vardera fallet estimerades andelen vara något under tre procent.

Svarta löner till arbetstagare och delägare förekommer i synnerhet inom byggande, logistisk och restaurangbranschen. Dessa branscher har också de största riskerna i fråga om svarta löner till arbetstagaren också delägare.

3.3 Estimering av förekomsten av svart arbete med LIM-metoden – Förekomst av svart arbete bland löntagare inom den privata sektorn

Utredningen är den första i Finland i vilken den så kallade LIM-metoden används för att estimeras omfattning av svart arbete bland löntagare inom den privata sektorn. LIM är en förkortning av *Labour Input Method*, som kan översättas till en metod som estimerar arbetskraftens insatser. LIM-metoden estimerar omfattningen av svart arbete genom att analysera motstridigheter mellan två olika myndighetskällor. Sådana källor är till exempel Statistikcentralens statistik och Skatteförvaltningens register. Idén med metoden är att skillnaderna mellan olika källor är skillnaden mellan efterfrågan på och utbudet av arbete som estimerar förekomsten av svart arbete.

I utredningen tillämpas LIM-metoden på ett nytt sätt, eftersom materialet består av aggregerade uppgifter om arbetsinsatser i arbetskraftsforskning. Metoden fokuserar konventionellt på uppgifter på enhetsnivå och omfattande analys av olika aspekter som påverkar arbetsinsatsen. Dessa är till exempel sjukfrånvaro, familjeledighet, utlandsarbete samt avvikande observationer av andra uppgifter om löntagare på enhetsnivå. I utredningen tillämpas LIM-metoden lineärt på aggregerade färdiga data så att ett tillräckligt tillförlitligt estimat bildas för svart arbete och kan bildas på nytt regelbundet. Detta grova estimat kan till exempel användas för att analysera trender för svart arbete.

3.3.1 Material

Material som beskriver utbudet av arbete

Materialet om utbudet av arbete för LIM-metoden kommer från Statistikcentralens arbetskraftsforskning och gäller år 2019. Arbetskraftsforskningsstatistiken beskriver i vilken grad 15–74 år gamla personer deltar i arbetskraften i Finland. I forskningen analyseras deltagandet på arbetsmarknaden på olika sätt, till exempel utifrån anställningsförhållanden, arbetstider och arbetsinsatser. Estimaterna för arbetstid, till exempel antal arbetstimmar, är de viktigaste i utredningen med tanke på den tillämpade metoden. Det material som användes vid estimeringen omfattade antalet utförda arbetstimmar bland både löntagare och företagare 2019 på branschklassificeringens nummernivå 2. I utredningen begränsades estimeringen av svart arbete endast till löntagare.

Material som beskriver efterfrågan på arbete

Materialet om efterfrågan på arbete kommer från inkomstregistret och gäller år 2019. Detta material bildades också av 15–74 år gamla löntagare, vars typ av arbetspensionsförsäkring i anmälan om inkomsttagare var arbetstagarens arbetspensionsförsäkring.

3.3.2 Resultat

Skillnaden mellan estimatet enligt uppgifterna från arbetskraftsforskningen och estimatet enligt uppgifterna i inkomstregistret är cirka 15,5 miljoner utförda arbetstimmar. Lönesummans underskott är cirka 0,6 procent av det totala antalet arbetstimmar. Då antalet arbetstimmar konverteras till lön blir resultatet att löner på cirka 300 miljoner euro inte anmälts till inkomstregistret under 2019. Med en genomsnittlig skattesats på 25 procent skulle detta ha orsakat ett bortfall på cirka 75 miljoner euro i förskottsinnehållningen på grund av svarta löner till löntagare inom den privata sektorn. Bortfallet av socialförsäkringsavgifter är ännu större, cirka 84 miljoner euro. Totalt är bortfallet av förskottsinnehållning och socialförsäkringsavgifter närmare 160 miljoner euro.

3.4 Förekomst av svart arbete – Uppskattning utifrån skatterevisioner av näringsidkare

Utredningen gav information om hur allmänt och omfattande svart arbete är bland näringsidkare, dvs. firmor, och hur mycket skatter som går förlorade på grund av detta. Estimatet för förekomsten av svart arbete beräknades med tre metoder, dvs. CEM-klustring, kundspecifikt förväntat utfall enligt maskininlärningsmetoden samt profileringsmetoden som utvecklats vid Enheten för utredning av grå ekonomi.

Det centrala materialet i utredningen och dataanalysen var observationer av svart arbete i skatterevisioner av näringsidkare. Materialet omfattade över 600 skatterevisioner av näringsidkare 2018–2020. I cirka hälften av dem hade man observerat fel som ansågs uppfylla definitioner av svart arbete i utredningen. I analysen med maskininlärningsmetoden kompletterades materialet i tillämpliga delar även med uppgifter om den ordinarie beskattningen av näringsidkare.

3.4.1 Näringsidkare i Finland

Åren 2018–2020 fanns det cirka 220 000 näringsidkare i Finland. I de flesta fallen var verksamheten rätt småskalig. Till exempel för cirka 80 procent av näringsidkarna var omsättningen mindre än 50 000 euro om året.

I utredningen analyserades svart arbete som utförs av näringsidkare genom att ta fram estimat för värdet på svart arbete och dess monetära nytta i form av skatt som undvikits. Näringsidkare betalar inte lön till sig själva, utan deras skattepliktiga inkomst är vinsten för näringsverksamheten. I utredningen analyserades därför hur svart arbete påverkar inkomsten av näringsverksamhet. I fråga om näringsidkare innebär svart arbete konkret olika felsituationer, i vilka den skattepliktiga inkomsten av näringsverksamhet är mindre än det faktiska

beloppet. Eftersom näringsidkare har få anställda, ansågs svart löner till anställda ha en sekundär betydelse i utredningen.

För cirka hälften av näringsidkarna är näringsverksamhet den primära inkomstkällan, medan den för resten är en sekundär inkomstkälla till exempel vid sidan av lönearbete. Även näringsidkare på heltid sysselsätter oftast endast sig själva, och få har anställda.

3.4.2 Resultat

Enligt utredningen estimerades beloppet av svart arbete bland näringsidkare uppgå till 250–450 miljoner euro om året. Bortfallet av skatter och andra avgifter uppskattas vara 75–140 miljoner euro om året, varav största delen består av näringsidkarnas inkomstskatt och en liten del av förskottsinnehållning och socialförsäkringsavgifter för löner till anställda.

Tabell 2 Estimat för svart arbete bland näringsidkare enligt olika metoder 2018–2020 (miljoner euro).

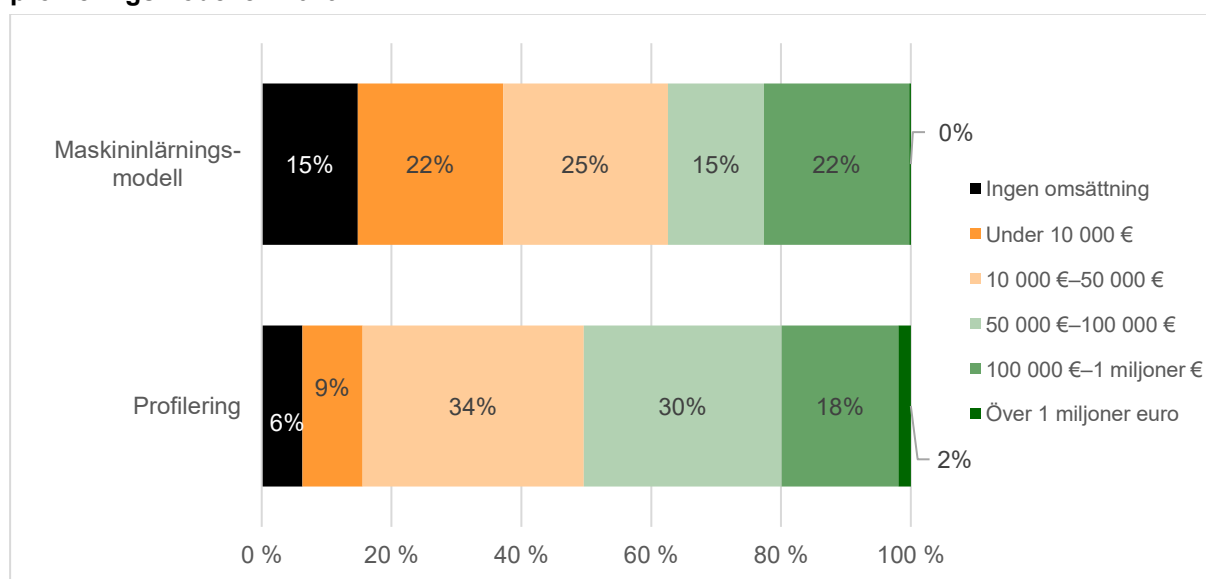
Mentod	2018	2019	2020
CEM	242	351	384
XGBoost	451	440	407
Profilering (*)	362	362	362

(*) Resultatet är medelvärdet för tre år.

Största delen (90 procent) av svart arbete bland näringsidkare bedömdes bero på döljande av inkomster och ogrundade avdrag. Andelen svarta löner till anställda är endast cirka 10 procent. Bland näringsidkare på heltid var andelen svart arbete enligt estimatet cirka tre fjärdedelar och för näringsidkare på deltid cirka en fjärdedel.

Enligt både profilerings- och maskininlärningsmodellen tilldelades cirka 80 procent av estimatet för svart arbete näringsidkare vars omsättning var mindre än 100 000 euro om året (figur 4). Dessutom tilldelade bägge metoderna det största estimatet näringsidkare vars omsättning var 10 000–50 000 euro.

Figur 4 Svart arbete bland näringsidkare enligt omsättning baserat på maskininlärnings- och profileringsmodellen 2019.



Enligt bägge metoderna var risken för svart arbete bland näringsidkare störst inom restaurang- och transportbranschen. Även hotell- och byggbranschen samt uthyrnings- och leasingverksamheten hörde till riskbranscherna oberoende av metod.

4 Sammanfattning

Enheten för utredning av grå ekonomi har analyserat svart arbete i Finland med hjälp av flera metoder. Begreppet svart lön definieras brett så att det utöver konventionell svart lön till löntagare även omfattar delägares och näringsidkares svarta inkomster. Det gäller att komma ihåg att svart arbete endast är en del av den helhet som grå ekonomi bildar. Analysen av svart arbete uppskattar inte förekomsten av all grå ekonomi utan endast en del av den.

Enligt preliminära uppskattningar gav de olika metoderna inte helt enhetliga resultat. Ändå – eller kanske snarare just därför – kan resultaten enligt de olika metoderna anses vara trovärdiga, eftersom resultaten pekar åt samma håll. Grovt sett kan resultatet av de olika metoderna anses vara att det totala beloppet av svart arbete är 900–1 400 miljoner euro om året. Skattebortfallet på grund av svart arbete är 300–480 miljoner euro om året. Estimatet omfattar svart arbete bland alla löntagare inom företagssektorn. Endast svart arbete bland bolagsmän i kommanditbolag och öppna bolag samt bland medlemmar i andelslag saknas i estimatet. Dessa företagsformers andel av de löner som betalas inom företagssektorn är relativt liten.

Till arbetstagare betalas svarta löner till ett belopp av uppskattningsvis 240–400 miljoner euro om året. Bortfallet i statens inkomster på grund av detta är 130–210 miljoner euro, som inkluderar bortfall av förskotts innehållning på 60–100 miljoner euro och bortfall av socialförsäkringsavgifter på 70–110 miljoner euro. Enligt utredningen förekommer svarta löner i synnerhet inom byggande, restaurangverksamhet, detaljhandel samt logistisk och transporter. Även företag som tillhandahåller sysselsättningstjänster hör till riskgruppen. Det är allmänt känt att det är fråga om arbetskraftsintensiva servicebranscher som kännetecknas av låga löner. Dessutom är arbetet ofta presterande till sin karaktär, och personalomsättningen är stor.

Delägare i aktiebolag uppskattades ta ut lön svart till ett belopp av 430–590 miljoner euro om året. Bortfallet av förskotts innehållning på grund av detta är 110–150 miljoner euro om året. Estimatet för skattebortfallet inkluderar inte eventuellt bortfall av företagarpensionsavgifter. Enligt utredningarna förekommer svarta löner i synnerhet inom byggande, logistik och transporter samt detaljhandel och restaurangverksamhet. Riskbranscherna var ofta desamma för både löntagare och delägare. Resultatet är förväntat, eftersom om ett företag betalar ut löner svart till anställda så är det rätt osannolikt delägaren själv skulle ta ut lön på ett korrekt sätt och betala alla skatter.

Med svart arbete bland näringsidkare avses att resultatet av näringsverksamheten deklarerar till ett för lågt belopp vilket leder till skattebortfall. Svart arbete och lön bland näringsidkare estimerades uppgå till 220–400 miljoner euro om året. Bortfallet av inkomstskatt bland näringsidkare – främst i form av skatt på förvärvsinkomst – till följd av svart arbete är 70–120

miljoner euro om året. Kringgående av skatt bland näringsidkare verkar förekomma främst bland näringsidkare på heltid. I synnerhet restaurang- och transportbranschen är behäftade med risker.

De estimat för förekomsten av svart arbete som presenteras här är relativt måttliga jämfört med en studie som Europeiska kommissionen låtit genomföra med LIM-metoden. Jämförelser av resultaten är riktgivande, eftersom begreppen, måttenheterna och avgränsningarna varierar. Enligt kommissionens rapport var förekomsten av svart arbete inom den privata sektorn i Finland – inklusive firmor och delägare – 9,3 procent av arbetskraftens totala insats 2013. Bland löntagare estimerades andelen svart arbete vara 3,6 procent av arbetsinsatsen enligt kommissionens rapport. Enligt uppskattningar av Enheten för utredning av grå ekonomi var andelen svarta löner till löntagare av lönesumman för arbetstagare inom den privata sektorn under en procent.

Enligt kommissionens rapport var andelen svart arbete bland dem som sysselsätter sig själva 45,3 procent av deras arbetsinsats. Enheten för utredning av grå ekonomi estimerar att cirka 10 procent av företagarnas inkomster härstammar från svart arbete. Andelen svarta löner till delägare var något under 10 procent av alla deklarerade löner till delägare medan andelen svart arbete bland näringsidkare var 8–14 procent av resultatet av näringsverksamhet för alla näringsidkare.

Utredningarna fokuserade inte på att analysera metoder för att ingripa i och motarbeta svart arbete. Temat skissades upp i rapporten *Förekomst av svart arbete – Uppskattning utifrån skatterevisioner av aktiebolag* så att den ger en översikt av lagprojekt med anknytning till bekämpning av svart arbete. Svart arbete är dock ett överordnat begrepp med kopplingar till många teman om grå ekonomi. Således måste det konstateras att det inte finns en enskild metod för bekämpning av svart arbete. Däremot anser vi att bekämpningen av svart arbete kan utvecklas effektivt i anslutning till ett systematiskt arbete mot grå ekonomi som förekommit i olika projekt inom ramen för statsrådets program för bekämpning av grå ekonomi sedan 1990-talet.

5 Förteckning över figurer och tabeller

Figur 1 Fördelning av de totala estimaten mellan löntagare och delägare.	4
Figur 2 Bortfallet av förskottsinnehållning och socialförsäkringsavgifter på grund av svarta löner (genomsnittligt eurobelopp on året). Fördelningen av bortfallet mellan delägare och löntagare. Resultat enligt olika metoder.....	5
Figur 3 Olika felkategoriers andel av det totala estimatet för svarta löner (miljoner euro).	6
Figur 4 Svart arbete bland näringsidkare enligt omsättning baserat på maskininlärnings- och profileringsmodellen 2019.	9
Tabell 1 Estimerade svarta löner 2014–2020 (miljoner euro) enligt olika metoder.	4
Tabell 2 Estimat för svart arbete bland näringsidkare enligt olika metoder 2018–2020 (miljoner euro).	9