

Pimeä työ Suomessa

Kooste selvityksistä 2022

Selvitys 8/2022

Julkaisun nimi:

Pimeä työ Suomessa – Kooste selvityksistä 2022

Tekijät:

Asiantuntijat: Riitta Nummila ja Matti Hautala

Analyttikot: Kirsi Ristola, Lasse Winter ja Tomi Martikainen

Diaarinumero: VH/5725/02.98.00.00/2022 / 2013_51

Julkaisija: Verohallinto, Harmaan talouden selvitysyksikkö

Julkaistu: 22.11.2022

Julkaisutapa: Sähköinen (PDF)

Julkisuus: Julkinen

Lisätietoja medially:

Johtaja Janne Marttinen, puh. 029 512 6066

Apulaisjohtaja Marko Niemelä, puh. 029 512 6070

Muut yhteydenotot htsy@vero.fi

Julkaisualustat harmaa-talous-rikollisuus.fi ja harmaatalous.fi (vain luvite-
tuille viranomaisille)

Velvoitteidenhoitoselvityksen voi pyytää ilmiöselvityksessä kuvatun ryhmän perusteella. (Laki Harmaan talouden selvitysyksiköstä (1207/2010) 5:3 §)

Harmaan talouden selvitysyksikön selvityksissä esitetyt näkemykset ja tulkintakannanotot ovat yksikön omia, eivätkä ne sido Verohallintoa tai muita viranomaisia.

Tiivistelmä

Tämä on kooste Harmaan talouden selvitysyksikön vuonna 2022 julkaisemista pimeää työtä ja palkkaa käsittelevistä ilmiöselvityksistä. Koosteen lisäksi jokaisesta selvityksestä on julkaistu oma erillisraporttinsa Harmaa talous ja talousrikollisuus-sivustolla.

Perinteisesti pimeällä palkalla tarkoitetaan työntekijälle maksettua palkkaa, josta verot ja muut työnantajan velvoitteet, kuten eläkemaksut, jätetään hoitamatta. Harmaan talouden selvitysyksikön raporteissa myös osakasyrittäjän perusteettomasti verovapaana nostamat varat katsotaan kuuluvan laajasti ajateltuna pimeän palkan piiriin. Elinkeinoharjoittajien pimeäksi työksi on katsottu elinkeinotoiminnasta salatut tulot sekä perusteettomat kulut ja aiheettomat lisävähennykset.

Pimeästä palkasta on Suomessa julkaistu vain vähän tutkimuksia ja selvityksiä. Pimeän palkan euromäärää ei tiettävästi ole Suomessa arvioitu aikaisemmin. Pimeää työtä on kartoitettu lähinnä kyselytutkimuksien avulla. Nyt aiheutta lähestyttiin datalähtöisesti verotarkastustietoja hyödyntämällä kolmessa eri selvityksessä. EU-tasolla pimeää työtä on selvitetty niin sanotulla LIM-menetelmällä ja yksi selvityksistä laadittiin soveltaen kyseistä menetelmää.

Harmaan talouden selvitysyksikön laatimien selvitysten perusteella pimeä työ on Suomessa pienempi ongelma kuin useimmissa Euroopan maissa. Silti pimeiden palkkojen kokonaismäärän arvioidaan Suomessa olevan vuosittain noin 900–1 400 miljoonaa euroa. Veronmenetyksiä arvioidaan muodostuvan edellä mainitusta yhteensä noin 300–480 miljoonaa euroa.

Vaikka eurooppalaisessa vertailussa Suomi pärjää hyvin, niin euromääräisesti pimeä työ on Suomessakin kohtuullisen iso ilmiö. Pimeät palkat eivät aiheuta ainoastaan yhteiskunnan tulojen menetyksiä, vaan ilmiöllä on lisäksi laajempia vaikutuksia muun muassa eläkekertymiin ja mahdollisiin etuuksiin, kuten sairauspäivärahoihin ja asumistukiin. Räikeimmissä tapauksissa yhteiskunnalliset vaikutukset kertaantuvat, jos palkkojen verot jätetään maksamatta ja samanaikaisesti nostetaan perusteettomasti sosiaalitulua.

Toimenpiteitä pimeän työn vähentämiseksi on tarpeen jatkaa. Kuten muidenkin harmaan talouden ilmiöiden kohdalla, myös pimeän työn ehkäisemisessä keskeistä on torjuntatyön systemaattinen kehittäminen. Yhtenä keinona tähän ovat harmaan talouden torjuntaohjelmat. Niiden avulla on voitu turvata tarvittavien kehitystehtävien jatkuvuus sekä erilaisten hankkeiden rahoitus.

Avainsanat: Mittaaminen; Pimeä työ; Verovaje; Verotarkastus

Sisällys

1	Johdanto ja selvitysten taustaa	1
2	Pimeän työn määritelmät	2
2.1	Palkansaajien pimeä palkka	2
2.2	Osakeyhtiöiden osakkaiden pimeä palkka	2
2.3	Elinkeinonharjoittajien pimeä työ	3
3	Laadittujen ilmiöselvitysten keskeiset sisällöt	3
3.1	Pimeän työn määrä – Mittaamisselvitys osakeyhtiöiden verotarkastustietojen perusteella	3
3.1.1	Käytetyt aineistot ja menetelmät	4
3.1.2	Tulokset	4
3.2	Pimeän työn mittaaminen profilointimenetelmällä – Osakeyhtiöiden pimeän työn määrä	6
3.2.1	Käytetyt aineistot	6
3.2.2	Tulokset	6
3.3	Pimeän työn mittaaminen LIM-menetelmällä – Yksityisen sektorin palkansaajien pimeän työn määrä	7
3.3.1	Käytetyt aineistot	8
3.3.2	Tulokset	8
3.4	Pimeän työn määrä – Mittaamisselvitys elinkeinonharjoittajien verotarkastustietojen perusteella	8
3.4.1	Elinkeinonharjoittajat Suomessa	9
3.4.2	Tulokset	9
4	Yhteenveto tuloksista	10
5	Luettelo kuvioista ja taulukoista	13

1 Johdanto ja selvitysten taustaa

Tämä kirjoitus on kooste neljästä erillisestä selvityksestä, jotka Harmaan talouden selvitysyksikkö on laatinut ja julkaissut marraskuussa 2022. Selvityksissä on arvioitu pimeää työtä ja pimeää palkkaa usealla eri menetelmällä. Pimeä työ on monitahoinen harmaan talouden ilmiö ja sillä on veronmenetysten lisäksi paljon muitakin yhteiskunnallisia vaikutuksia.

Julkisessa keskustelussa on ollut viime vuosina esillä työn tekemiseen liittyviä aihealueita, kuten alustatalous ja kevytyrittäjäyys sekä työntekijän oikeudet. Myös erittäin vakavat aiheet, kuten työsyryntä ja ihmiskauppa, ovat saaneet huomattavasti palstatilaa ja herättäneet laajaa julkista keskustelua. Pimeä työ on yksi työn tekemiseen liittyvä lieveilmiö. Se kietoutuu yhteen edellä lueteltuihin ongelmiin, kuten työsyryntä ja ihmiskauppa. Lisäksi pimeään työhön liittyy keskeisesti pimeä palkanmaksu ja sen aiheuttamat verojen ja sosiaalivakuutusmaksujen menetykset. Pimeän palkan ja pimeän työn aiheuttamaa verovajetta ei ole selvitetty aikaisemmin Suomessa. Pimeästä palkasta on Suomessa julkaistu vain vähän tutkimuksia ja selvityksiä. Euroopan tasolla aihetta on tutkittu muun muassa kyselytutkimuksin. Harmaan talouden selvitysyksikkö on laatinut pimeästä työstä seuraavat selvitykset:

Pimeän työn määrä – Mittaamisselvitys osakeyhtiöiden verotarkastustietojen perusteella, jossa on arvioitu osakeyhtiöiden palkansaajien ja osakkaiden pimeää työtä verotarkastustietoja käyttäen. Selvitys on kokonaisuuden laajin ja sen data-analyysissä on käytetty viittä eri menetelmää. Tarkasteltava ajanjakso kattaa vuodet 2014–2020.

Pimeän työn mittaaminen profilointimenetelmällä – Osakeyhtiöiden pimeän työn määrä, jossa on arvioitu niin ikään osakeyhtiöiden palkansaajien ja osakkaiden pimeää työtä. Data-analyysissä on käytetty Harmaan talouden selvitysyksikössä kehitettyä menetelmää. Tarkasteltava ajanjakso kattaa vuodet 2018–2019.

Pimeän työn mittaaminen LIM-menetelmällä – Yksityisen sektorin palkansaajien pimeän työn määrä, jossa yksityisen sektorin palkansaajien pimeää palkkaa on arvioitu työvoiman panokseen keskittyvällä menetelmällä (LIM). Selvitys käsittää vuoden 2019.

Pimeän työn määrä – Mittaamisselvitys elinkeinonharjoittajien verotarkastustietojen perusteella, jossa elinkeinonharjoittajien ja heidän palkansaajien pimeää työtä ja palkkaa on arvioitu verotarkastustietojen perusteella. Data-analyysissä on käytetty kolmea eri menetelmää. Tarkasteltava ajanjakso kattaa vuodet 2018–2020.

Selvitykset tuottivat uutta tietoa pimeästä työstä, joka on merkittävä harmaan talouden ilmiö ja jolla on vaikutusta esimerkiksi verokertymän määrään. Selvitysten lähtökohtana oli oletus, että julkisella sektorilla ei esiinny pimeää palkanmaksua, vaan pimeä palkanmaksu keskittyy yrityssectorille. Koko yrityssektori maksoi palkkoja 61,3 miljardia euroa vuonna 2020. Osakeyhtiöt maksoivat palkkoja noin 57,6 miljardia euroa ja elinkeinonharjoittajat noin 0,7 miljardia euroa samana vuonna. Selvitykset kattavat siten valtaosan yrityssectorin yrityksistä ja niiden maksamista palkoista. Merkittäviä tarkastelujen ulkopuolelle jääviä katvealueita ovat muun muassa alipalkkaus ja ihmiskauppa.

Koosteraportissa on neljä lukua. Toisessa luvussa määritellään pimeän palkan käsite. Sen sisältö on erilainen palkansaajilla, osakeyhtiöiden osakkailla ja elinkeinonharjoittajilla. Kolmannessa luvussa esitellään lyhyesti neljä ilmiöselvitystä, joiden yhteenveto tämä raportti on. Neljännessä luvussa kootaan yhteen eri selvityksistä saatuja tuloksia ja keskeisiä havaintoja.

Tässä koosteessa ei esitetä lähteitä ja tarkentavia alaviitteitä. Lähteet, aineisto- ja lakiviitteet on esitetty jokaisessa itsenäisessä selvityksessä erikseen.

2 Pimeän työn määritelmät

Tässä luvussa kuvataan yleisellä tasolla selvityksissä käytetyt pimeän palkan määritelmät. Termejä pimeää työ ja pimeä palkka on käytetty selvityksissä synonyymeinä.

2.1 Palkansaajien pimeä palkka

Perinteisesti pimeällä palkalla tarkoitetaan tilannetta, jossa työnantaja maksaa tehdystä työstä palkkaa, mutta jättää sen ilmoittamatta viranomaisille kokonaan tai osittain eikä hoida siihen liittyviä työnantajan velvoitteita. Käytännössä pimeän palkan tilanteissa työnantaja välttyy tilittämästä ennakonpidätyksiä ja sairausvakuutusmaksuja sekä jättää maksamasta työeläke- ja tapaturmavakuutusmaksuja.

Palkansaajien pimeällä palkalla tarkoitetaan edellä kuvatun perinteisen pimeän palkan lisäksi kaikkia ennakoperintälain mukaan palkaksi luettavia suorituksia ja etuuksia, joita ei ole käsitelty palkkana. Pimeisiin palkkoihin katsotaan kuuluvaksi myös esimerkiksi työntekijälle maksetut verovapaat kustannusten korvaukset, jotka eivät ole täyttäneet verovapauden edellytyksiä. Pimeää palkkaa ovat myös rahanarvoiset luontoisedut, joista on jätetty asianmukaiset ilmoitukset antamatta tai luontoisedun arvo on ilmoitettu liian alhaisena. Pimeää palkkaa voi esiintyä myös niin sanotussa kuitikaupassa; esimerkiksi rahannostajien palkkiot ja kuitinkirjoituspalkkiot ovat pimeää palkkaa.

Selvityksissä on arvioitu osakeyhtiöiden ja elinkeinonharjoittajien työntekijöilleen maksamia pimeitä palkkoja. LIM-menetelmä arvioi palkansaajien pimeiden palkkojen määrää yksityisellä sektorilla, joka käsittää kaikki oikeudelliset muodot mukaan lukien elinkeinonharjoittajat.

2.2 Osakeyhtiöiden osakkaiden pimeä palkka

Osakkaiden palkkaan liittyviä virheitä käsitellään verotuksessa toisinaan peiteltyinä osinkona, toisinaan ennakoperinnän alaisina palkkoina. Molemmat sisältyvät selvitysten pimeän palkan määritelmään. Peiteltyllä osingolla tarkoitetaan rahanarvoista etuutta, jonka osakeyhtiö antaa osakkaalle tai tämän omaiselle osakkuusaseman perusteella vastikkeetta tai tavanomaisesta poikkeavaan hintaan. Käytännössä peitelty osinko voi pitää sisällään kaiken sen rahanarvoisen edun, jonka osakas saa yhtiöstään ilman, että niistä maksetaan veroja; esimerkiksi kirjanpitoon kirjaamatta jätetyt myyntitulot, jotka jäävät osakkaalle, yksityistalouden menot yhtiön kuluina ja muut rahanarvoiset edut, joita ei ole käsitelty palkkana.

2.3 Elinkeinonharjoittajien pimeä työ

Suurin osa elinkeinonharjoittajista työllistää vain itsensä ja vain pieni osa heistä palkkaa muita työntekijöitä. Elinkeinonharjoittaja ei voi maksaa itselleen palkkaa. Elinkeinotoiminnan tuotot vähennettynä kuluilla muodostavat yritystulon, joka verotetaan elinkeinonharjoittajan ansio- ja pääomatulona.

Elinkeinonharjoittajien pimeällä työllä tarkoitetaan selvityksessä ensisijaisesti sellaisia elinkeinotoiminnan veroilmoitusten tahallisia virhetilanteita, joiden takia elinkeinotoiminnan verotettava tulos jää lainmukaista pienemmäksi. Tällaisia virhetilanteita ovat: ilmoittamatta jäänyt yritystoiminnan tulo, perusteettomat kulut ja perusteettomat kuluoikaisut sekä tulouttamatta jäänyt yksityiskäyttö.

Edellä mainitut toimet aiheuttavat sen, että elinkeinotoiminnan tulos ja sitä kautta elinkeinonharjoittajan veronalaiset tulot jäävät liian pieniksi ja veroja tulee maksettavaksi liian vähän. Toisin sanoen yrittäjälle jää käyttöön varoja, joista ei ole maksettu veroja.

3 Laadittujen ilmiöselvitysten keskeiset sisällöt

Tässä luvussa esitellään neljän erillisen pimeää työtä käsittelevän ilmiöselvityksen keskeiset tulokset. Jokainen selvitys on myös luettavissa kokonaisuudessaan Harmaa talous & talousrikollisuus -sivustolla.

Kaikissa selvityksissä keskeisin tutkimusongelma oli arvioida palkansaajien ja osakkaiden pimeitä palkkoja tai elinkeinonharjoittajien pimeää työtä. Näistä johdettiin arviot palkansaajien ennakonpidätysten ja sosiaalivakuutusmaksujen menetyksistä, osakkaiden ennakonpidätysten menetyksistä sekä elinkeinonharjoittajien tuloverojen menetyksistä.

Veronmenetykset laskettiin kertoimien avulla pimeän palkan ja pimeän työn estimaateista. Veronmenetyksissä on arvioitu sitä ennakonpidätysten ja työntekijöiden sosiaalivakuutusmaksujen määrää, joka jää kertymättä, kun palkkoja maksetaan pimeästi. Elinkeinonharjoittajien pimeä työ aiheuttaa vajetta tuloveron kertymään. Pimeiden palkkojen ja pimeän työn vaikutusta yrittäjien eläkevakuutusmaksujen määrään ei ole arvioitu. Jokaisessa selvityksessä on kuvattu erikseen verovajeen laskennan tarkemmat perusteet.

3.1 Pimeän työn määrä – Mittaamisselvitys osakeyhtiöiden verotarkastustietojen perusteella

Selvityksessä arvioidaan osakeyhtiöissä tapahtuvan pimeän työn laajuutta verotarkastusten perusteella. Mukana ovat suomalaiset osakeyhtiöt sekä ne ulkomaiset yhteisöt, jotka ovat rekisteröityneet Suomen Verohallinnon rekistereihin.

Lisäksi selvityksessä on katsaus muutamisiin Suomessa tehtyihin pimeän työn vastaisiin hankkeisiin sekä pimeää työtä koskeviin selvityksiin ja tutkimuksiin. Tätä teoreettista taustoitusta hyödynnetään kaikissa kolmessa muussakin selvityksessä, eikä vastaavia tietoja toisteta niissä kuin välttämättömässä laajuudessa.

3.1.1 Käytetyt aineistot ja menetelmät

Selvityksessä keskeisin aineisto oli vuosina 2014–2020 tehdyt verotarkastukset, joita oli kaikkiaan noin 7 500 kappaletta. Selvitykseen rajattiin mukaan ne osakeyhtiöiden verotarkastukset, joissa kohteena oli ennakkoperintälain (EPL) ja elinkeinoverolain (EVL) mukaiset tulolajit. Muita tarkastettuja verolajeja, esimerkiksi arvonlisäverotusta, ei huomioitu.

Data-analyysissä hyödynnettiin viittä eri menetelmää. Käytetyt algoritmilähtöiset menetelmät ovat kaltaistamismenetelmät CEM ja DBSCAN sekä XGBoost-koneoppimisalgoritmi ja bayesilainen logistinen regressio. Kaksi viimeksi mainittua menetelmää laskee pimeän työn odottaman jokaiselle yritykselle erikseen. Lisäksi analyysissä käytettiin niin sanottua substanssiperusteista kaltaistamismenetelmää.

3.1.2 Tulokset

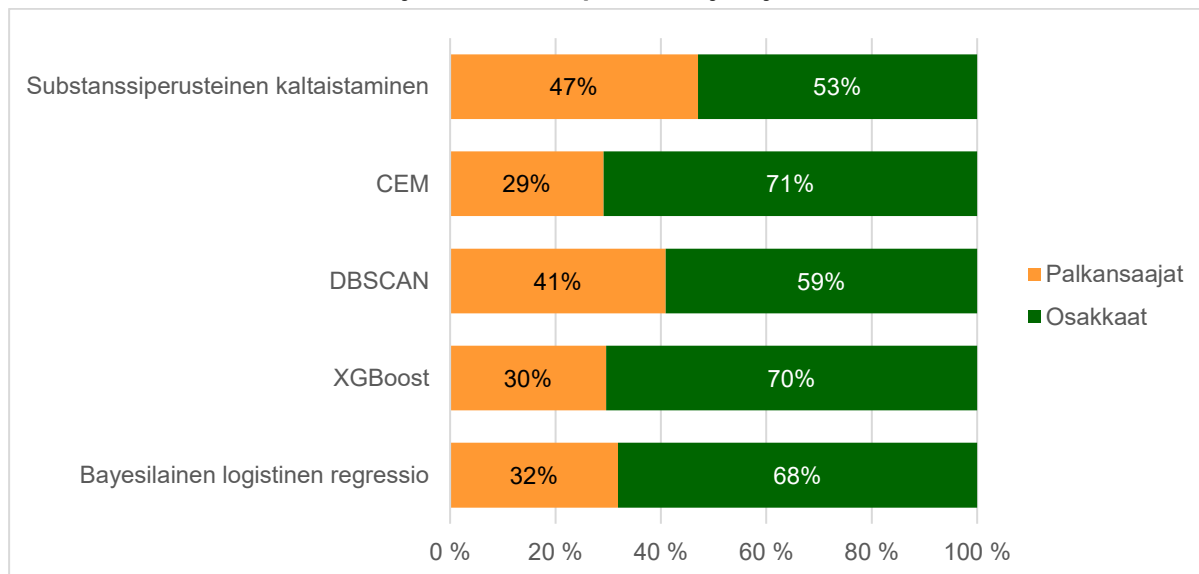
Selvityksen mukaan todennäköisin arvio pimeiden palkkojen määrästä oli noin 670–850 miljoonaa euroa vuodessa. Summa sisältää sekä osakasyrittäjien että palkansaajien pimeät tulot. Arviot menetetyistä ennakonpidätyksistä ja työntekijöiden palkkojen sosiaalivakuutusmaksuista olivat 260–300 miljoonaa euroa vuodessa.

Seuraavassa taulukossa (taulukko 1) on esitelty vuosikohtaisesti eri menetelmillä saadut pimeiden palkkojen arviot.

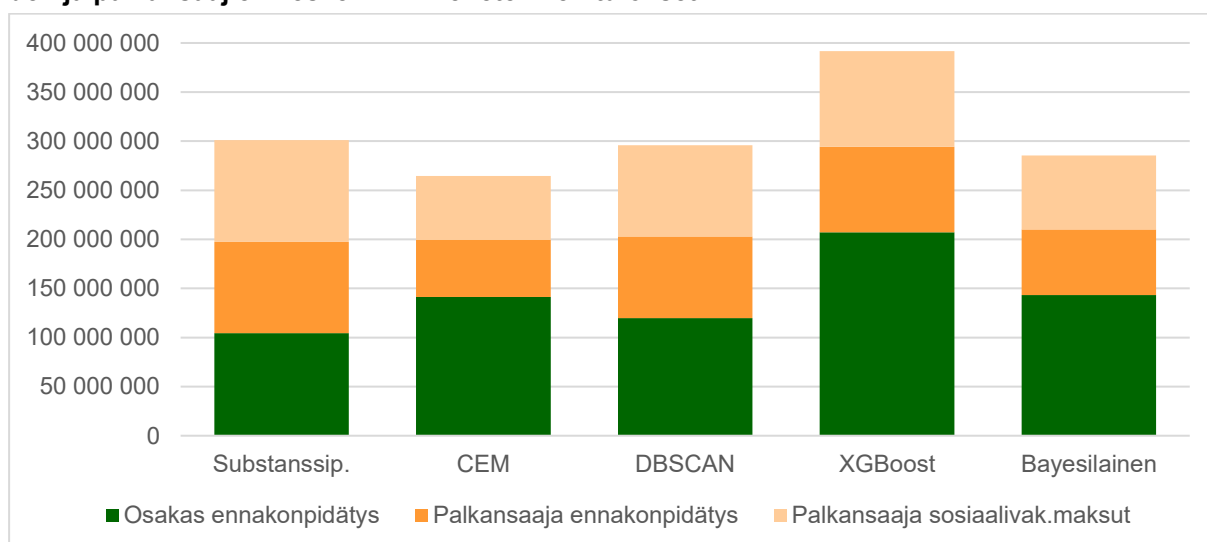
Taulukko 1. Arviot pimeiden palkkojen määrästä vuosina 2014–2020 (miljoonaa euroa) eri menetelmillä laskettuna.

Menetelmä	2014	2015	2016	2017	2018	2019	2020
Substanssiperust. kaltaistaminen	991	828	738	673	720	--	--
CEM	--	--	--	780	797	801	814
DBSCAN	--	--	--	769	798	826	852
XGBoost	--	--	--	1 123	1 077	1 158	1 350
Bayesilainen logistinen regressio	--	--	--	751	748	855	1 010

Edellä esitetyn taulukon luvut kertovat pimeiden palkkojen kokonaismäärän, mutta eivät sen jakautumista palkansaajien ja osakkaiden kesken. Tämä jakauma-arvio vaihtelee eri menetelmillä seuraavan kuvan (kuvio 1) mukaisesti. Useimpien menetelmien perusteella valtaosa pimeän palkan euromäärästä aiheutuu osakkaiden pimeästä työstä.

Kuvio 1. Kokonaisestimaattien jakautuminen palkansaajien ja osakkaiden kesken.

Myös verovajeen tarkastelu on tehty menetelmittäin. Pienimmän verovajeen, yhteensä noin 260 miljoonaa euroa, tuotti CEM-menetelmä. Vastaavasti suurimman verovajeen, noin 390 miljoonaa euroa, tuotti XGBoost-menetelmä. XGBoost-menetelmän tuottama verovaje-arvio poikkesi jossain määrin muista tuloksista. Todennäköisimmäksi verovajeen vaihteluväliksi arvioitiin noin 260–300 miljoonaa euroa vuodessa. Eroavuudet veronmenetysten määrissä johtuvat eri suuruisista pimeiden palkkojen kokonaisarvioista sekä siitä, missä suhteessa menetelmät arvioivat pimeän palkan jakautuvan osakkaiden ja palkansaajien kesken. Kuvioista 2 nähdään verojen ja sosiaalivakuutusmaksujen menetykset eri menetelmillä arvioituna.

Kuvio 2. Pimeästi maksetuista palkoista aiheutuneet ennakonpidätysten ja sosiaalivakuutusmaksujen menetykset (keskimääräinen vuosiarvio euroina). Menetysten jakautuminen osakkaiden ja palkansaajien kesken. Eri menetelmien tulokset.

Tyypillinen pimeää työtä teettävä osakeyhtiö on usein pieni ja osakkaat ovat pimeiden tulojen saajina merkittävässä roolissa. Keskeisiä toimialoja, joilla pimeää työtä esiintyy, ovat rakennusala, vähittäis- ja tukkukauppa, konsultointi sekä ravitsemusala.

3.2 Pimeän työn mittaaminen profilointimenetelmällä – Osakeyhtiöiden pimeän työn määrä

Selvityksen tausta, keskeisin tutkimusongelma, pimeän työn ja pimeän palkan määritelmät ja data-analyysissä käytetty aineisto ovat samat kuin luvussa 3.1 esitellyssä selvityksessä. Aineiston aikarajaus on lyhyempi, käsittäen vuodet 2018 ja 2019.

Selvityksen data-analyysi tehtiin Harmaan talouden selvitysyksikössä kehitetyllä niin sanottuna profilointimenetelmällä. Se on bottom-up tyyppinen eli yksittäisestä yleiseen päättelyä tekevä menetelmä. Profiloinnissa muodostetaan kuva eli profiili väärin toimineesta osakeyhtiöistä verotarkastuksissa havaittujen virhetapausten avulla ja etsitään vastaavan profiilin omaavia osakeyhtiöitä tutkittavasta perusjoukosta.

Data-analyysi tuotti erilliset arviot palkansaajien pimeiden palkkojen ja osakkaiden peiteltyyn osingon määrästä. Lisäksi saatiin arvio väärin perustein verovapaana tai väärästä arvosta ilmoitetuista kustannusten korvauksista ja luontoiseduista. Tällaisia ovat esimerkiksi päivärahat ja kilometrikorvaukset, jotka maksetaan ilman todellista perustetta.

3.2.1 Käytetyt aineistot

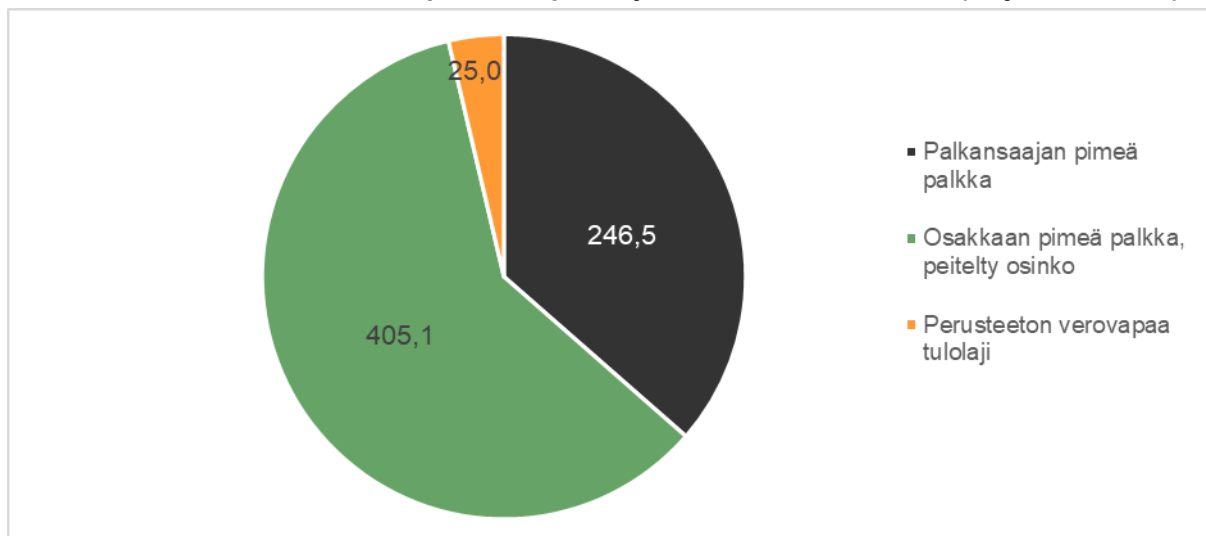
Selvitykseen valittiin mukaan osakeyhtiöiden verotarkastukset, joissa verotarkastus on kohdistettu ennakkoperintälain (EPL) ja elinkeinoverolain (EVL) mukaisiin tulolajeihin. Mukana olivat vuosia 2018–2019 koskevat verotarkastukset, yhteensä noin 2 500 tarkastusta. Tehdyissä tarkastuksissa havaittiin yli tuhat pimeän työn virhetilannetta.

3.2.2 Tulokset

Pimeiden palkkojen kokonaismääräksi arvioitiin noin 680 miljoonaa euroa vuodessa. Tulos on samaa suuruusluokkaa kuin selvityksessä *Pimeän työn määrä – Mittaamisselvitys osakeyhtiöiden verotarkastustietojen perusteella* esitetyt arviot. Profilointimenetelmällä laskettu pimeiden palkkojen määrä vastaa vajaata kahta prosenttia kokonaispalkkojen määrästä, jonka osakeyhtiöt ilmoittivat maksaneensa vuosina 2018–2019. Menetettyjen ennakonpidätysten ja työntekijöiden palkkojen sosiaalivakuutusmaksujen määrän arvioidaan olleen noin 250 miljoonaa euroa vuodessa.

Kuviossa 3 on esitetty kokonaisarvion jakautuminen virheiden mukaisiin luokkiin. Pimeistä palkoista suurin osa (60 prosenttia) on osakkaiden pimeitä palkkoja. Palkansaajille maksettujen palkkojen osuus on noin 36 prosenttia kokonaisarviosta. Väärin perustein verovapaana ilmoitetut kustannusten korvaukset ja luontoisedut muodostavat loppuosan eli noin neljä prosenttia pimeiden palkkojen kokonaismäärästä.

Kuvio 3. Eri virheluokkien osuus pimeiden palkkojen kokonaisestimaatista (miljoonaa euroa).



Työntekijöille pimeitä palkkoja maksettiin yleisimmin suurissa yrityksissä, joiden liikevaihdot mitataan miljoonissa euroissa. On luonnollista, että suurissa yrityksissä myös työvoiman tarve on usein suuri. Osakkaiden pimeä työ oli yleisintä pienissä yhtiöissä, joiden liikevaihdot ovat alle 400 000 euroa vuodessa. Yli 4 miljoonan liikevaihtoa raportoivilla yhtiöillä osakkaiden pimeän palkan eli peitelty osingon riski oli alhaisin. Verottoman tulolajin virheitä esiintyi kaiken kokoisissa osakeyhtiöissä. Suurin esiintyvyys oli yhtiöillä, joiden liikevaihto on yli 400 000 euroa ja alle miljoona euroa.

Profilointimenetelmä tuotti arvioita erilaisten virheiden lukumäärästä perusjoukossa, joten sen avulla oli mahdollista muodostaa käsitys niiden yleisyydestä osakeyhtiöiden keskuudessa. Yleisin virhe oli peitelty osinko, jota arvioitiin esiintyvän lähes kahdeksalla prosentilla osakeyhtiöistä. Palkansaajien pimeitä palkkoja ja verovapaiden tulolajien väärinkäytöksiä esiintyi lähes yhtä usein – esiintyvyyden arvioitiin olevan kummassakin tapauksessa hieman alle kolme prosenttia.

Työntekijöiden ja osakkaiden pimeitä palkkoja esiintyy erityisesti rakentamisessa, varastoinnissa ja ravitsemisalalla. Kolme yleisintä työntekijöiden ja osakkaiden pimeiden palkkojen risikisimmistä toimialoista ovat samoja.

3.3 Pimeän työn mittaaminen LIM-menetelmällä – Yksityisen sektorin palkansaajien pimeän työn määrä

Selvityksessä on sovellettu ensimmäistä kertaa Suomessa niin sanottua LIM-menetelmää yksityisen sektorin palkansaajien pimeän työn laajuuden arviointiin. LIM tulee sanoista *Labour Input Method*, joka vapaasti suomennettuna tarkoittaa työvoiman panoksen arviointiin keskittyvää menetelmää. LIM-menetelmässä arvioidaan pimeän työn laajuutta mittaamalla ristiriitaisuuksia kahden eri virallislähteen välillä. Tällaisia lähteitä ovat esimerkiksi Tilastokeskuksen tuottamat tilastot ja Verohallinnon rekisteritiedot. Menetelmän ajatuksena on, että lähteiden välinen ero on työn kysynnän ja tarjonnan välinen erotus, ja se kuvaa pimeän työn määrää.

Selvityksessä LIM-menetelmää on sovellettu uudella tavalla, sillä aineistolähteenä on käytetty aggregoituja tietoja työvoimatutkimuksen työpanosta kuvaavista tiedoista. Menetelmässä on perinteisesti käytetty yksikötason tietoja ja laajamittaista analyysiä erilaisista työpanokseen vaikuttavista seikoista. Tällaisia ovat esimerkiksi erilaiset sairaspöissaolot, perhevapaat, ulkomailla työskentely ja muut mahdolliset palkansaajan yksikötason tietoja koskevat puutteet ja poikkeavat havainnot. Selvityksessä LIM-menetelmää on sovellettu suoraviivaisesti aggregaattitason valmiita tietoja hyödyntäen ja muodostettu pimeälle työlle tarpeeksi luotettava estimaatti, jotta se voidaan tuottaa tarpeen vaatiessa määrääjain uudelleen. Tämä karkea estimaatti soveltuu mahdollisesti esimerkiksi pimeän työn trendin eli muutoksen mittaamiseen.

3.3.1 Käytetyt aineistot

Työn tarjontaa kuvaava aineisto

LIM-menetelmän tarjontapuolen aineisto on saatu Tilastokeskuksen työvoimatutkimuksesta ja se koskee vuotta 2019. Työvoimatutkimus-tilasto kuvaa 15–74-vuotiaiden työvoimaan osallistumista Suomessa. Tutkimuksessa käsitellään työmarkkinoille osallistumista monin eri tavoin: esimerkiksi kuvaten työsuhteita, työaikoja sekä työpanosta. Työaikaa kuvaavat estimaatit, esimerkkinä tehdyt työtunnit, ovat selvityksessä käytettävän menetelmän kannalta tärkeimmät. Estimoinneissa käytetty aineisto käsitti vuoden 2019 tehdyt työtunnit toimialaluokituksen 2-numerotasolla niin palkansaajista kuin yrittäjistä. Selvityksessä pimeän työn estimoinnit rajattiin koskemaan vain palkansaajia.

Työn kysyntää kuvaava aineisto

Kysyntäpuolen aineisto poimittiin tulorekisteristä ja se koskee vuotta 2019. Tämä palkkatietoja koskeva aineisto muodostettiin myös 15–74 vuotiaista palkansaajista, joiden tulonsaajan ilmoituksella kuvatus työeläkevakuutuksen tyyppikoodi oli työntekijän työeläkevakuutus.

3.3.2 Tulokset

Työvoimatutkimuksen estimaatin ja tulorekisterin tiedoista lasketun estimaatin välillä on noin 15,5 miljoonan tehdyn työtunnin ero. Palkkasumman vajoaus on noin 0,6 % työtuntien kokonaismäärästä. Kun työtuntien määrä muunnetaan palkkoiksi, tämä tarkoittaa, että noin 300 miljoonaa euroa palkkoja olisi jätetty ilmoittamatta tulorekisteriin vuoden 2019 aikana. Keskimääräisellä 25 prosentin veroasteella tästä olisi aiheutunut noin 75 miljoonan euron ennakonpidätysten menetykset yksityisen sektorin palkansaajien pimeiden palkkojen takia. Menetettyjen sosiaalivakuutusmaksujen määrä on tätäkin suurempi, noin 84 miljoonaa euroa. Yhteensä ennakonpidätysten ja sosiaalivakuutusmaksujen menetysten määrä on lähes 160 miljoonaa euroa.

3.4 Pimeän työn määrä – Mittaamisselvitys elinkeinonharjoittajien verotarkastustietojen perusteella

Selvitys tuotti tietoa siitä, kuinka yleistä ja laajamittaista pimeää työ on elinkeinonharjoittajien eli niin sanottujen toiminimiyrittäjien keskuudessa ja kuinka paljon veroja tämän takia

menetetään. Arvio pimeän työn määrästä laskettiin kolmella eri menetelmällä, jotka olivat CEM-kaltaistaminen, koneoppimismenetelmällä laskettu asiakaskohtainen odottama sekä Harmaan talouden selvitysyksikössä kehitetty profilointi.

Selvityksen data-analyysien keskeisin aineisto oli elinkeinonharjoittajien verotarkastuksissa tehdyt havainnot pimeästä työstä. Mukana oli yli 600 elinkeinonharjoittajien verotarkastusta vuosilta 2018–2020. Noin puolessa oli havaittu virheitä, jotka katsottiin selvityksen pimeän työn määritelmän mukaisiksi. Koneoppimismenetelmällä tehdyssä analyysissä aineistoa täydennettiin soveltuvin osin myös elinkeinonharjoittajien säännönmukaisen verotuksen tiedoilla.

3.4.1 Elinkeinonharjoittajat Suomessa

Suomessa oli vuosina 2018–2020 noin 220 000 elinkeinonharjoittajaa. Suurimmalla osalla toiminta oli varsin pientä; esimerkiksi noin 80 prosentilla elinkeinonharjoittajista liikevaihto oli alle 50 000 euroa vuodessa.

Selvityksessä tarkasteltiin elinkeinonharjoittajien pimeää työtä muodostamalla estimaatteja pimeän työn arvosta ja sen tuottamasta rahallisesta hyödystä vältettyjen verojen muodossa. Elinkeinonharjoittaja ei maksa itselleen palkkaa, vaan hänen verotettavaa tuloaan on elinkeinotoiminnasta saatu voitto. Näin ollen selvityksessä arvioitiin pimeän työn vaikutusta elinkeinotoiminnan tuloon. Elinkeinonharjoittajan pimeä työ tarkoittaa konkreettisesti erilaisia virhetilanteita, joissa elinkeinotoiminnan verotettava tulo jää tosiasiallista määrää alhaisemmaksi. Koska elinkeinonharjoittajilla on vain vähän palkattuja työntekijöitä, niin toissijaisesti pimeällä työllä tarkoitettiin selvityksessä työntekijöille maksettuja pimeitä palkkoja.

Noin puolet elinkeinonharjoittajista harjoittaa elinkeinotoimintaa pääsääntöisenä tulonlähteenään ja puolet sivutoimisesti esimerkiksi palkkatyön ohessa. Päätoimisetkin elinkeinonharjoittajat työllistävät usein vain itsensä ja harvalla on palkattua työvoimaa.

3.4.2 Tulokset

Selvityksessä elinkeinonharjoittajien pimeän työn määrän arvioitiin olevan vuosittain noin 250–450 miljoonaa euroa. Veroja ja muita maksuja arvioidaan menetettävän vuosittain 75–140 miljoonaa euroa, josta valtaosa on elinkeinonharjoittajan tuloveroa ja pieni osa työntekijöille maksettujen palkkojen ennakonpidätyksiä ja sosiaalivakuutusmaksuja.

Taulukko 2. Elinkeinonharjoittajien pimeän työn estimaatit eri menetelmillä laskettuina (miljoonaa euroa), vuodet 2018–2020.

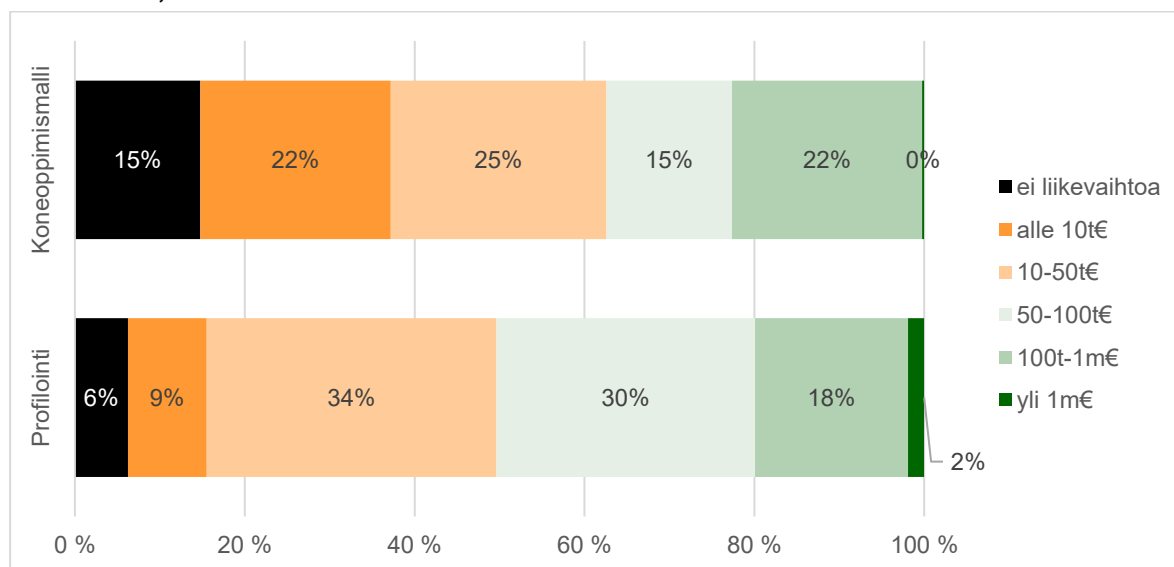
Menetelmä	2018	2019	2020
CEM	242	351	384
XGBoost	451	440	407
Profilointi (*)	362	362	362

(*) Tulos on kolmen vuoden keskiarvo

Suurimman osan (90 prosenttia) elinkeinonharjoittajien pimeästä työstä arvioitiin muodostuvan tulojen salaamisesta ja perusteettomien vähennysten tekemisestä. Työntekijöiden pimeät palkat muodostavat kokonaisuudesta vain noin 10 prosenttia. Päätoimisten elinkeinonharjoittajien osuus pimeän työn kokonaisestimaatista oli noin kolme neljäsosaa ja sivutoimisten osuus noin yksi neljäsosaa.

Sekä profilointi että koneoppimismalli jakoivat noin 80 prosenttia pimeän työn estimaatista elinkeinonharjoittajille, joiden liikevaihto oli alle 100 000 euron vuodessa (kuvio 4). Lisäksi kumpikin menetelmä tuotti suurimman estimaatin elinkeinonharjoittajille, joiden liikevaihdot olivat välillä 10 000–50 000 euroa.

Kuvio 4. Elinkeinoharjoittajien pimeä työ liikevaihtoluokittain koneoppimismallin ja profiloinnin mukaan, vuosi 2019.



Kumpikin menetelmä nosti ravitsemistoiminnan ja maaliikenteen toimialoiksi, joissa elinkeinonharjoittajien pimeän työn riski on korkein. Niin ikään majoitus, talonrakentaminen sekä vuokraus- ja leasingtoiminta nousivat riskitoimialojen joukkoon menetelmästä riippumatta.

4 Yhteenveto tuloksista

Harmaan talouden selvitysyksikkö on tarkastellut pimeän työn kokonaisuutta Suomessa useilla eri menetelmillä. Pimeän palkan käsite on määritelty laajasti kattamaan perinteisen palkansaajan pimeän palkan lisäksi myös osakkaiden ja elinkeinonharjoittajien salatut tulot. On hyvä muistaa, että pimeä työ on vain yksi osa harmaan talouden laajasta kokonaisuudesta. Pimeää työtä tarkastelemalla ei arvioida harmaan talouden kokonaismäärää vaan vain yhtä osaa siitä.

Ennakoarvioiden mukaisesti eri menetelmät eivät tuottaneet täysin yhdenmukaisia tuloksia. Silti – tai pikemminkin ehkä juuri sen takia – eri menetelmien tuloksia voidaan pitää uskottavina, sillä ne asettuvat kaikki kutakuinkin samaan suuruusluokkaan. Eri menetelmien yhteistuloksena voidaan karkeasti arvioida pimeän työn kokonaismääräksi vuositasona noin 900–1 400 miljoonaa euroa. Verovajetta pimeä työ aiheuttaa vuosittain noin 300–480 miljoonaa. Arvio kattaa kokonaan yritys sektorin palkansaajien pimeän työn. Siitä puuttuu vain kommandiittiyhtiöiden ja avoimien yhtiöiden yhtiömiesten sekä osuuskuntien jäsenten pimeä työ. Laskelmista puuttuvien yritysmuotojen osuus yritys sektorin maksamien palkkojen kokonaismäärästä on melko vähäinen.

Työntekijöille maksettiin pimeitä palkkoja arviolta 240–400 miljoonaa euroa vuodessa. Valtion tulojen menetyksiä tämä aiheuttaa noin 130–210 miljoonaa euroa, joka sisältää ennakonpidätysten menetyksiä noin 60–100 miljoonaa euroa ja sosiaalivakuutusten menetyksiä noin 70–110 miljoonaa euroa. Selvityksen mukaan pimeitä palkkoja esiintyy erityisesti rakentamisessa, ravitsemistoiminnassa, vähittäiskaupassa sekä varastoinnissa ja liikennettä palvelevassa toiminnassa. Myös työllistämistoimintaa harjoittavia yrityksiä nousi riskiyritysten joukkoon. Yleisesti tiedetään, että nämä ovat työvoimavaltaisia palvelualoja, joille on tyypillistä matalat palkat. Lisäksi työ on luonteeltaan usein suorittavaa ja työntekijöiden vaihtuvuus on suurta.

Osakeyhtiöiden osakkaiden arvioitiin nostavan palkkoja pimeästi noin 430–590 miljoonaa euroa vuodessa. Ennakonpidätysten verovajetta tästä muodostuu vuosittain noin 110–150 miljoonaa euroa. Verovajeen arvio ei sisällä yrittäjäeläkevakuutusmaksujen mahdollista vajetta. Osakkaiden pimeitä palkkoja arvioitiin esiintyvän erityisesti talonrakentamisessa, varastoinnissa ja liikennettä palvelevassa toiminnassa, vähittäiskaupassa sekä ravitsemistoiminnassa. Monet palkansaajien ja osakkaiden riskitoimialat olivat samoja. Tulosta voidaan pitää odotettuna, sillä jos yritys maksaa työntekijöilleen pimeästi palkkoja, on melko epätodennäköistä, että osakas itse nostaisi kaikki palkkansa asianmukaisesti ja maksaisi kaikki verot.

Elinkeinoharjoittajan pimeällä työllä tarkoitetaan sitä, että elinkeinotoiminnan tulos esitetään veroilmoituksella liian pienenä ja siksi veroja jää kertymättä. Elinkeinoharjoittajien pimeän työn ja palkan määräksi arvioitiin vuosittain noin 220–400 miljoonaa euroa. Elinkeinoharjoittajien tuloveron menetyksiä – pääosin ansiotuloveron – aiheutuu pimeästä työstä vuosittain noin 70–120 miljoonaa euroa. Elinkeinoharjoittajien veronvälttelyä näytti aiheutuvan enimmäkseen päätoimisten elinkeinoharjoittajien vilpillisestä toiminnasta. Erityisesti ravitsemistoiminta ja kuljetusala ovat riskisiä aloja.

Nyt esitetyt arviot pimeän työn määrästä ovat varsin maltillisia verrattuna Euroopan komission LIM-menetelmällä teettämään tutkimukseen. Tulosten vertailu on suuntaa antavaa, koska käytetyt käsitteet, mittayksiköt ja rajaukset ovat erilaisia. Komission raportissa arvioitiin, että koko yksityisen sektorin pimeän työn laajuus Suomessa – sisältäen sekä toiminniyrittäjät että osakkaat – olisi 9,3 prosenttia työvoiman kokonaispanoksesta vuonna 2013. Palkansaajien pimeän työn osuudeksi arvioitiin komission raportissa 3,6 prosenttia työpanoksesta. Harmaan talouden selvitysyksikön arvioiden mukaan palkansaajien pimeiden palkkojen osuus yrityssektorin työntekijöiden palkkasummasta oli alle prosentti.

Komission raportissa itsensä työllistäjien pimeän työn osuus oli 45,3 prosenttia heidän työpanoksestaan. Harmaan talouden selvitysyksikkö arvioi, että karkeasti arvioiden noin 10 prosenttia yrittäjien tuloista muodostui pimeästä työstä. Osakkaiden pimeiden palkkojen osuus oli hieman alle 10 prosenttia kaikista osakkaille maksetuiksi ilmoitetuista palkoista ja elinkeinoharjoittajien pimeän työn osuus oli noin 8–14 prosenttia kaikkien elinkeinoharjoittajien elinkeinotoiminnan tuloksista.

Selvityksissä ei juurikaan keskitytty analysoimaan niitä keinoja, joilla pimeään työhön voitaisiin puuttua ja sen määrää vähentää. Teemaa hahmoteltiin raportissa *Pimeän työn määrä – Mittaamisselvitys osakeyhtiöiden verotarkastustietojen perusteella* siten, että selvitys tarjoaa

katsauksen erilaisiin lakihankkeisiin, joilla on kytkentä pimeän työn torjuntaan. Pimeä työ on kuitenkin vahvasti yläkäsite, joka liittyy moneen eri harmaan talouden teemaan. Näin ollen on todettava, ettei pimeän työn torjuntaan ole olemassa yhtä yksittäistä tehokeinoa. Sen sijaan arvioimme, että pimeän työn torjuntaa parannetaan tehokkaimmin osana systemaattista harmaan talouden torjuntaa, jota on toteutettu erilaisin hankkein osana valtioneuvoston harmaan talouden torjuntaohjelmia jo 1990-luvulta lähtien.

5 Luettelo kuvioista ja taulukoista

Kuvio 1. Kokonaisestimaattien jakautuminen palkansaajien ja osakkaiden kesken.	5
Kuvio 2. Pimeästi maksetuista palkoista aiheutuneet ennakonpidätysten ja sosiaalivakuutusmaksujen menetykset (keskimääräinen vuosiarvio euroina). Menetysten jakautuminen osakkaiden ja palkansaajien kesken. Eri menetelmien tulokset.	5
Kuvio 3. Eri virheluokkien osuus pimeiden palkkojen kokonaisesta (miljoonaa euroa).	7
Kuvio 4. Elinkeinonharjoittajien pimeä työ liikevaihtoluokittain koneoppimismallin ja profiloinnin mukaan, vuosi 2019.	10
Taulukko 1. Arviot pimeiden palkkojen määrästä vuosina 2014–2020 (miljoonaa euroa) eri menetelmillä laskettuna.	4
Taulukko 2. Elinkeinonharjoittajien pimeän työn estimaatit eri menetelmillä laskettuina (miljoonaa euroa), vuodet 2018–2020.	9