

## **Ennakkoperintärekisteriin merkitsemisen tarkistaminen ja arvonlisäverovelvollisuuden tarkistaminen**

Tieto ennakkoperintärekisteriin merkitsemisestä tai arvonlisäverovelvollisuudesta voidaan tarkistaa Ilmoitin.fi-palvelun <http://www.ilmoitin.fi> kautta sähköisesti lähetettävällä tiedostolla. Pyyntöä varten on muodostettava pyyntötiedosto, jonka muoto on määrätty tietuekuvauksessa. Verohallinto muodostaa pyyntötiedoston perusteella vastaustiedoston, jossa on rekisterissäolotiedot ja palauttaa vastausaineiston Ilmoitin.fi-palvelun kautta.

Yksittäiset kyselyt voidaan tarkistaa Yritys- ja yhteisötietojärjestelmän kautta osoitteesta [www.ytj.fi](http://www.ytj.fi) tai puhelimitse Verohallinnon palvelunumerosta 020 697 030.

### **1. Muodosta pyyntötiedosto tietuekuvauksen mukaisesti**

Tietuekuvaus löytyy sivulta [http://www.vero.fi/fi-FI/Syventavat\\_veroohjeet/Sahkoinen\\_asiointi/Kehittajat/Tietuekuvaukset/Tietuekuvaukset\\_Suora\\_siirrot\\_ja\\_muut\\_il\(15904\)](http://www.vero.fi/fi-FI/Syventavat_veroohjeet/Sahkoinen_asiointi/Kehittajat/Tietuekuvaukset/Tietuekuvaukset_Suora_siirrot_ja_muut_il(15904)).

Vaihtoehtoisesti voit käyttää apuvälinettä tiedoston tekemiseen. Apuväline on Excel-taulukko johon tiedot täytetään. Apuväline muodostaa tietuekuvauksen mukaisen pyyntötiedoston taulukkoon annetuista tiedoista. Apuväline löytyy osoitteesta <https://www.ilmoitin.fi/webtamo/sivut/ExcelPohjat> ja sivulta <http://vero.fi/tietuekuvaukset> > Tietuekuvaukset - Suorasiirrot ja muut ilmoitukset > ”Ennakkoperintärekisteriin merkitsemisen tarkistaminen (VSENPERE) ja arvonlisäverovelvollisuuden tarkistaminen (VSALVTAR)” valitse ”Apuväline”.

**HUOM!** Tässä esimerkissä esitetään miten arvonlisäverovelvollisuus tarkistetaan. Ennakkoperinnän merkitsemisen tarkistaminen tehdään samalla tavalla.

Esimerkki:

#### **Arvonlisäverovelvollisuuden tarkistaminen**

Merkit 1-8 tietuetunnus: **VSALVTAR**

Merkit 9–19 pyydetty y-tunnus tai henkilötunnus: **6606773-4 (+2 tyhjää)**

Merkit 20–30 pyytäjän y-tunnus tai henkilötunnus: **6630175-4 (+2 tyhjää)**

**HUOM!** Kiinteämittaisen pyyntötietueen pituus pitää olla 30 merkkiä.

```
V$ALVTAR pyynto.txt - Muistio
Tiedosto Muokkaa Muotoile Näytä Ohje
VSALVTAR6606773-4 6630175-4
VSALVTAR6605155-6 6630175-4
VSALVTAR6607209-0 6630175-4
VSALVTAR010101-01016630175-4
VSALVTAR060702+939A6630175-4
```

## 2. Mene Ilmoitin.fi-palveluun, [www.ilmoitin.fi](http://www.ilmoitin.fi)



[på svenska](#) | [In English](#)

### Tervetuloa Ilmoitin.fi-palveluun

Ilmoitin.fi on palvelu, jonka kautta voi lähettää ohjelmistojen, esim. taloushallinto-ohjelmien tuottamia tiedostoja. Palvelussa ei ole täytettäviä verkkolomakkeita.

#### Mihin voit käyttää palvelua?

Palvelussa voit

- lähettää ohjelmistojen tuottamia ilmoituksia
- selata lähettämiäsi ilmoituksia

#### Miten kirjaudut palveluun?

Yrityksen tai yhteisön puolesta toimivat kirjautuvat palveluun Katso-tunnisteella. Jos sinulla ei ole Katso-tunnistetta, voit muodostaa sen [Katso-palvelussa](#) (yritys.tunnistus.fi).

Maa- ja metsätalousyrittäjät ja liikkeen- ja ammatinharjoittajat voivat lähettää henkilökohtaisia ilmoituksia verkkopankkitunnuksilla kirjautuneena.

Katso-tunnisteella kirjautuneena ilmoituksilla tulee käyttää Y-tunnusta. Henkilötunnisteella kirjautuneena ilmoituksilla käytetään ilmoittajan henkilötunnusta.

#### Mitä ilmoituksia voit lähettää?

Katso-tunnisteella voit mm. lähettää tuloveroilmoituksia, vuosi-ilmoituksia ja kausiveroilmoituksia sähköisesti Verohallintoon. Palvelussa voit myös lähettää ilmoituksia ja hakemuksia Kelaan. ([luettelo ilmoituksista](#)).

Maa- ja metsätalousyrittäjät ja liikkeen- ja ammatinharjoittajat voivat lähettää tuloveroilmoitukset, kausiveroilmoitukset ja tietyt vuosi-ilmoitukset henkilökohtaisilla verkkopankkitunnuksilla kirjautuneena ([luettelo ilmoituksista](#)).

#### Kirjaudu palveluun

- [Kirjaudu Katso-tunnisteella](#)
- [Kirjaudu henkilötunnisteella](#)  
Kirjautumiseen tarvitset henkilökohtaisen verkkopankkitunnuksen tai sirullisen henkilökortin.

#### Lisätietoja

- [Ohjeet ja apuvälineet](#)
- [Ota yhteyttä](#)
- [Usein kysytyt kysymykset](#)
- [www.vero.fi](http://www.vero.fi)
- [Rekisteriseloste](#)

#### Kehittäjille

- [Kehittäjät-sivusto](#)
- [Aineiston tarkastus](#)

#### Ajankohtaista

- **12.11.2012**  
[Verokorttien suorasiirtopyynnöt sähköisesti Ilmoitin.fi -palvelun avulla](#)
- **6.11.2012**  
[Ilmoitin.fi-palvelusta julkaistu uusi versio 6.11.2012](#)

### 3. Kirjaudu palveluun Katso-tunnisteella tai verkkopankkitunnuksilla

Jos sinulla ei ennestään ole Katso-tunnistetta, voit muodostaa sen osoitteessa [yritys.tunnistus.fi](https://yritys.tunnistus.fi). Saat sähköpostiviestin kun tunnuksesi on aktivoitu, aktivoimiseen menee yleensä pari päivää.

Katso-tunnisteen eli pääkäyttäjyyden saa käyttöönsä henkilö, jolla kaupparekisteriotteen mukaan on oikeus toimia yrityksen puolesta (nimenkirjoitusoikeus).

Organisaatio voi tarvittaessa antaa toiselle henkilölle tai toiselle organisaatiolle oikeuden, eli valtuutuksen, toimia sen puolesta joissain asioissa. Valtuutukseen liitetyt roolit yksilöivät sen, missä asioissa valtuutettu voi organisaatiota edustaa. Pyyntöön lähettämiseen tarvittava rooli on ”Vuosi-ilmoittaminen”.

Lisätietoa Katso-tunnisteesta: [www.vero.fi/Katso](https://www.vero.fi/Katso)

**Huom! Jos kirjaudut palveluun **Katso-tunnisteella**, niin tiedoston kentässä ”Pyytäjän y-tunnus tai henkilötunnus” pitää olla **y-tunnus**. Jos kirjaudut **verkkopankkitunnisteella**, niin ”Pyytäjän y-tunnus tai henkilötunnus” kentässä pitää olla **henkilötunnus**.**

[Suomeksi](#) [På svenska](#) [In English](#)

#### Tunnistus.fi

Käyttämäsi palvelu vaatii sähköisen tunnistautumisen.

#### Ohjeet ja tiedotteet

Tunnistus.fi tuottaa luotettavan henkilö- ja yritystunnistuksen, joka on välttämätön edellytys turvalliseen sähköiseen asiointiin. Käyttämällä tunnistuksenohjauspalvelua hyväksyn siihen liittyvät käyttöehdot.

[Käyttöehdot](#) [Rekisteriselosteet](#)

Tietoturva-asiaa:

Sähköisen asiointipalvelun käytön jälkeen on suositeltavaa sulkea selain ja kaikki selainikkunat uloskirjauksen varmistamiseksi. Tyhjennä myös selaimen välimuisti. Tunnistautumisen estyessä palveluun kirjautumista kannattaa kokeilla myöhemmin uudestaan.

Muutoksia tunnistusmenetelmissä:

Sirullinen henkilökortti on poissa käytöstä toistaiseksi, ainakin elokuun loppuun.

[Poistu](#)

#### Sähköinen tunnistautuminen

Valitse tunnistautumistapa

3. Katso-tunnistusmenetelmät:

 Katso OTP	 Katso PWD
<a href="#">Katso OTP</a>	<a href="#">Katso PWD</a>

**Tervetuloa**

Käyttämäsi palvelu vaatii sähköisen tunnistautumisen.

**Ohjeet**

Jos sinulla on käyttäjätunnus, ole hyvä ja anna käyttäjätunnus ja salasana tunnistautumista varten. Jos sinulla ei ole käyttäjätunnusta, voit perustaa sen Katso-palvelussa osoitteessa:  
<https://yritys.tunnistus.fi>

**Tunnistautuminen**

Syötä käyttäjätunnus ja salasana.

Käyttäjätunnus:

Salasana:

#### 4. Valitse ”Aineiston lähetyks”

**Etusivu**

- Aineiston lähetyks ►
- Arkisto ►
- Saapuneet aineistot
- Valtuutukset
- Ohjeet ja apuvälineet ►
- Tietuekuvaukset
- Palaute
- [www.vero.fi](#)
- Rekisteriseloste

### Tervetuloa Ilmoitin.fi-palveluun

Ilmoitin.fi on palvelu, jonka kautta voi lähettää ohjelmistojen, esim. taloushallinto-ohjelmien tuottamia tiedostoja. Palvelussa ei ole täytettäviä verkkolomakkeita.

**Aineiston lähetyks**

Lähetettävälle aineistolle suoritetaan tarkastus. Aineiston tarkastuksen jälkeen saat tarkastustuloksen. Vain virheettömän aineiston lähetyks on mahdollista. Mahdolliset virheet tulee korjata aineiston muodostaneessa ohjelmistossa.

**Saapuneet aineistot**

Voit noutaa saapuneen aineiston painamalla tiedoston (nimen) linkkiä, jolloin selain kysyy tallennetaanko vai avataanko tiedosto. Valitse tallenna.

### Ajankohtaista

- 26.11.2012 Ilmoitin.fi-palvelussa huoltokatko 2.12.2012
- 12.11.2012 Verokorttien suorasiirtopyynnöt sähköisesti Ilmoitin.fi -palvelun avulla

#### 5. Pyyntötiedoston tarkastus ja lähetyks

### Aineiston lähetyks

[Ohje](#)

Lähetettävälle aineistolle suoritetaan tarkastus. Aineiston tarkastuksen jälkeen saat tarkastustuloksen. Vain virheettömän aineiston lähetyks on mahdollista. Mahdolliset virheet tulee korjata aineiston muodostaneessa ohjelmistossa.

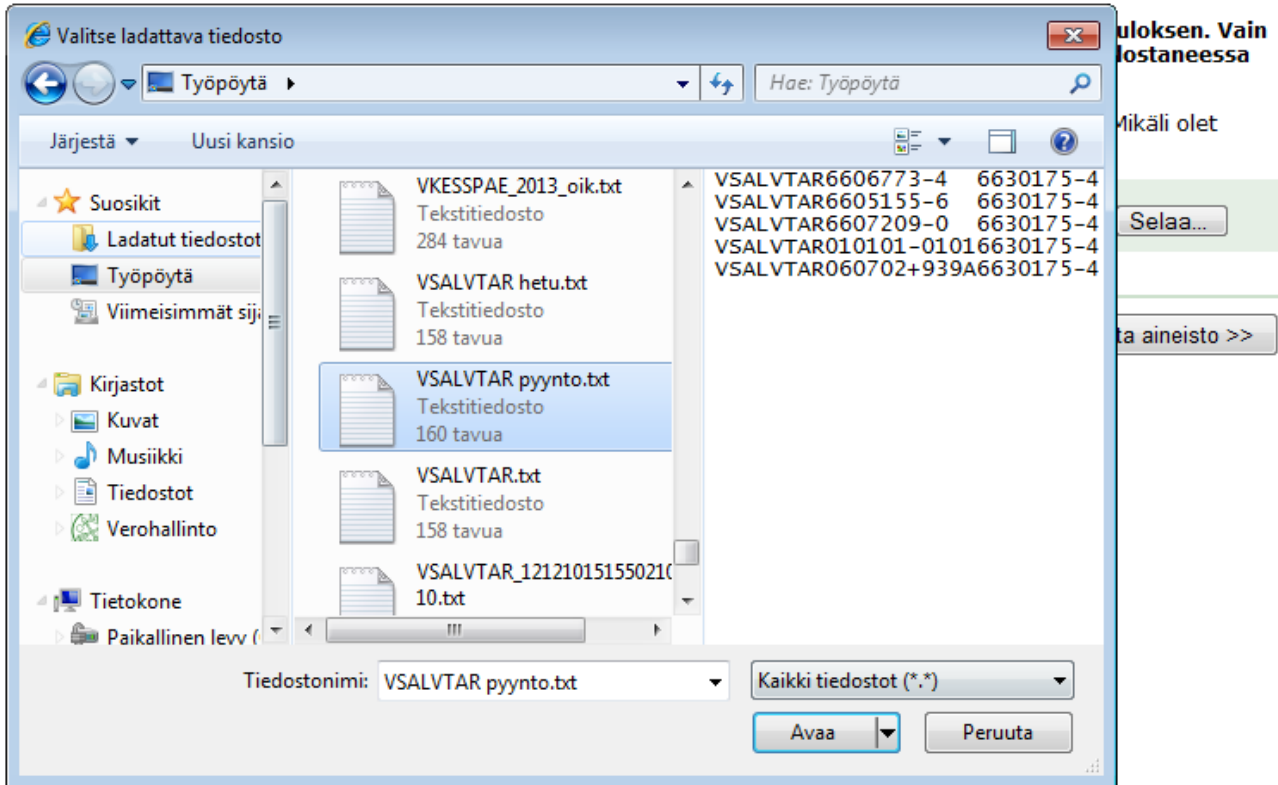
Jos olet lähettämässä tuloveroilmoitukseen liittyvää liitetiedostoa, siirry Liitetiedostot -välilehdelle. Mikäli olet lähettämässä uuden kuljetusvälineen myyntitietoja, siirry Muut ilmoitukset -välilehdelle.

Valitse tiedosto

Klikkaa "Selaa" -painiketta ja valitse oikea aineisto

## Aineiston lähetys

Ohje



Valitse seuraavaksi "Tarkasta aineisto"

## Aineiston lähetys

Ohje

**Lähetettävälle aineistolle suoritetaan tarkastus. Aineiston tarkastuksen jälkeen saat tarkastustuloksen. Vain virheettömän aineiston lähetys on mahdollista. Mahdolliset virheet tulee korjata aineiston muodostaneessa ohjelmistossa.**

Jos olet lähettämässä tuloveroilmoitukseen liittyvää liitetiedostoa, siirry Liitetiedostot -välilehdelle. Mikäli olet lähettämässä uuden kuljetusvälineen myyntitietoja, siirry Muut ilmoitukset -välilehdelle.

Valitse tiedosto C:\Users\Desktop\VVALSALVTAR pyynto.txt

Selaa...

Tarkasta aineisto >>

## 6. Pyyntötiedoston tarkastustulos

Tämä aineisto ei sisältänyt virheitä. Anna sähköpostiosoite, jos haluat sähköpostiviestin kun tiedot ovat noudettavissa. Paina sen jälkeen "Lähetä" -painiketta.

Mahdolliset virheet korostetaan punaisella välillä. Virheet on korjattava tiedostoon ennen kuin tiedoston voi lähettää.

### Tarkastustulos

[Ohje](#)

**Tarkastettu tiedosto 'VSALVTAR pyynto.txt' sisälsi 5 ilmoitusta. Ilmoituksista 5 oli oikeellisia ja 0 virheellisiä.**

Virheet korostetaan punaisella, huomautukset keltaisella ja oikeelliset vihreällä värillä. Mikäli aineistossa on virheitä ja se sisältää yli 20 ilmoitusta, näytetään näistä vain virheelliset rivit. Mikäli tarkastetussa ilmoituksessa on sekä virheitä että huomautuksia, näytetään virheen edessä punainen pallo ja huomautuksen edessä keltainen pallo.

**Arvonlisäverovelvollisuuden tarkastaminen (VSALVTAR)**

**Asiakastunnus 6606773-4**

Lomakkeen aineisto muodollisesti oikeellinen

**Arvonlisäverovelvollisuuden tarkastaminen (VSALVTAR)**

**Asiakastunnus 6605155-6**

Lomakkeen aineisto muodollisesti oikeellinen

**Arvonlisäverovelvollisuuden tarkastaminen (VSALVTAR)**

**Asiakastunnus 6607209-0**

Lomakkeen aineisto muodollisesti oikeellinen

**Arvonlisäverovelvollisuuden tarkastaminen (VSALVTAR)**

**Asiakastunnus 010101-0101**

Lomakkeen aineisto muodollisesti oikeellinen

**Arvonlisäverovelvollisuuden tarkastaminen (VSALVTAR)**

**Asiakastunnus 060702+939A**

Lomakkeen aineisto muodollisesti oikeellinen

Jos haluat aineiston saapumisilmoituksen sähköpostiin, syötä sähköpostiosoite ja paina Lisää-painiketta. Voit halutessasi syöttää useita sähköpostiosoitteita, jolloin saapumisilmoitus tulee kaikkiin syöttämiisi sähköpostiosoitteisiin.

Jos et halua saapumisilmoitusta sähköpostiisi, saat saapumisilmoituksen palveluun kirjautumisen yhteydessä, kun aineisto on noudettavissa.

Verohallinnon tavoitteena on palauttaa aineistot viikon kuluessa pyynnön tekemisestä.

**Sähköpostiosoite**

**Sähköpostiosoite uudelleen**

## 7. Pyyntö on lähetetty onnistuneesti

### Aineiston lähetys onnistui.

---

Vastaanotettu aineisto : VSALVTAR pyynto.txt

Siirretty käsittelyyn nimellä : VSALVTAR\_1301151344033705\_130115.txt

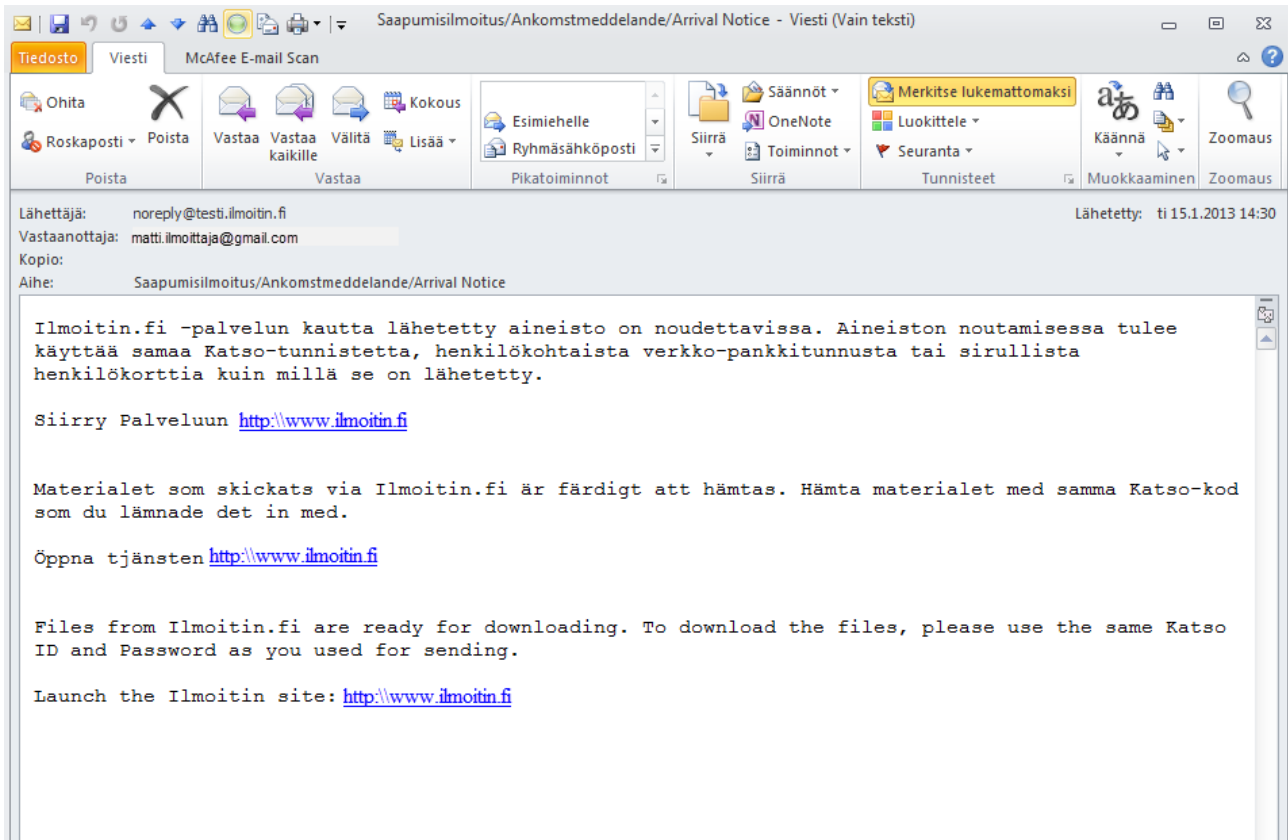
Päivä ja kellonaika	Ilmoituksen nimi	Tietuetunnus	Määrä
15.1.2013 13:44:03	Arvonlisäverovelvollisuuden tarkistaminen	VSALVTAR	5 kpl
<b>Ilmoituksia yhteensä</b>			<b>5 kpl</b>

Voit tarkastaa tiedot onnistuneista lähetyksistä Arkistosta. Tiedot säilyvät arkistossa 1,5 vuotta. Mikäli kuitenkin haluat säilyttää itselläsi tositteen tapahtumasta, tulosta sivu klikkaamalla Tulosta sivu-painiketta.

[Tulosta sivu](#)

## 8. Ilmoitus saapuneesta aineistosta

Tulet saamaan sähköpostiviestin kun vastausaineisto on noudettavissa Ilmoitin.fi-palvelusta (edellyttäen että olet antanut sähköpostiosoitteesi pyyntöä tehdessäsi). Verohallinto palauttaa aineistot viikon kuluessa pyynnön tekemisestä.



## 9. Kirjautu Ilmoitin.fi palveluun samalla Katso-tunnisteella/verkkopankkitunnisteella kuin millä pyyntötiedosto on lähetetty ja avaa ”Saapuneet aineistot”

### ➤ Aineiston lähetys

Lähetettävälle aineistolle suoritetaan tarkastus. Aineiston tarkastuksen jälkeen saat tarkastustuloksen. Vain virheettömän aineiston lähetys on mahdollista. Mahdolliset virheet tulee korjata aineiston muodostaneessa ohjelmistossa.

### ➤ Saapuneet aineistot

✉ Sinulle on 1 saapunutta aineistoa.

Voit noutaa saapuneen aineiston painamalla tiedoston (nimen) linkkiä, jolloin selain kysyy tallennetaanko vai avataanko tiedosto. Valitse tallenna.



## 10. Nouda aineisto painamalla tiedoston (nimen) linkkiä ja tallenna tiedosto

### Saapuneet aineistot

Voit noutaa saapuneen aineiston painamalla tiedoston (nimen) linkkiä, jolloin selain kysyy tallennetaanko vai avataanko tiedosto. Valitse tallenna.

Jos tiedoston lataaminen ei käynnisty, varmista että selaimesi asetukset eivät estä tiedostojen lataamista. Tarvittaessa paina uudestaan tiedoston (nimen) linkkiä kun olet sallinut tiedostojen lataamisen. Tiedostojen tallennuspaikka riippuu selaimesi toimintatavasta.

Kun aineisto on noudettu omalle koneellesi, Ilmoitin.fi:ssä aineiston tilamerkintä on "Noudettu", mutta voit noutaa aineiston tarvittaessa uudelleen. Jos aineistolla on aineistotyyppikohtainen viimeinen noutopäivä, aineistot ovat noudettavissa kyseiseen päivään asti (esim. palkkojen ennakonpidätystietojen suorasiirrot (VKESSPAE) helmikuun loppuun asti).

Aineisto	Saapumispvm	Noutajan nimi	Tila
<a href="#">VSALVTAR_1301151344033705_130115.txt</a> Lähde: Verohallinto	15.1.2013 13:44:03		Uusi

Valitse "Tallenna"

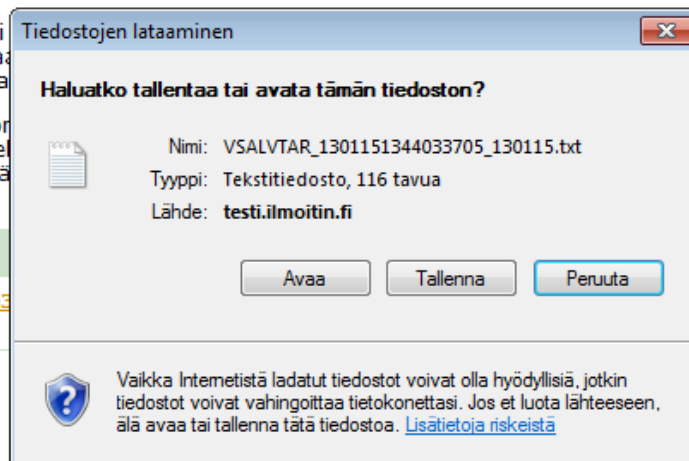
### Saapuneet aineistot

Voit noutaa saapuneen aineiston painamalla tiedoston (nimen) linkkiä, jolloin selain kysyy tallennetaanko vai avataanko tiedosto. Valitse tallenna.

Jos tiedoston lataaminen ei käynnisty, varmista että selaimesi asetukset eivät estä tiedostojen lataamista. Tarvittaessa paina uudestaan tiedoston (nimen) linkkiä kun olet sallinut tiedostojen lataamisen. Tiedostojen tallennuspaikka riippuu selaimesi toimintatavasta.

Kun aineisto on noudettu omalle koneellesi, Ilmoitin.fi:ssä aineiston tilamerkintä on "Noudettu", mutta voit noutaa aineiston tarvittaessa uudelleen. Jos aineistolla on aineistotyyppikohtainen viimeinen noutopäivä, aineistot ovat noudettavissa kyseiseen päivään asti (esim. palkkojen ennakonpidätystietojen suorasiirrot (VKESSPAE) helmikuun loppuun asti).

Aineisto	Saapumispvm	Noutajan nimi	Tila
<a href="#">VSALVTAR_1301151344033705_130115.txt</a> Lähde: Verohallinto			Noudettu



## Saapuneet aineistot

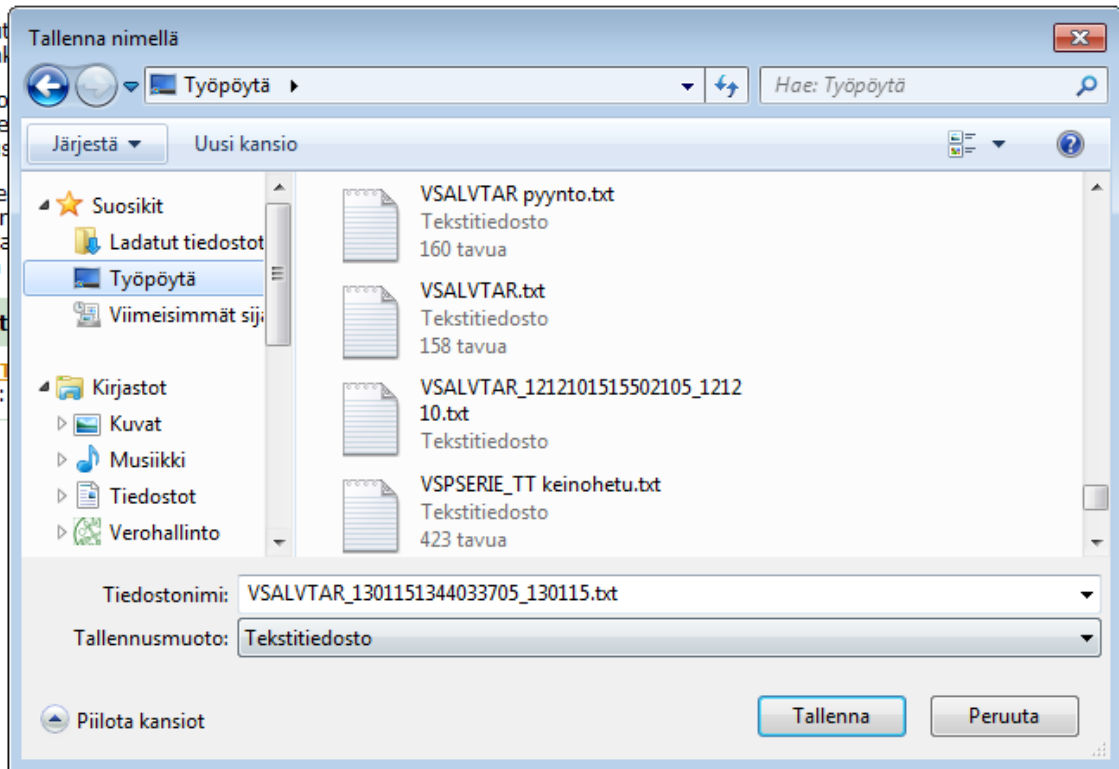
Voit noutaa avataank

Jos tiedo  
Tarvittae  
tallennus

Kun aine  
aineiston  
noudetta  
loppuun

**Aineist**

**VSALVT**  
Lähde:



taa  
t  
jun

Vastausaineisto:

