

VEROTUKSEN HISTORIAA SUOMESSA





RUOTSIN VALLAN AIKA

1200-luku

Pysyvä kruununverotus alkoi Suomessa 1200-luvulla. Katolinen kirkko oli kuitenkin jo ennen tätä verottanut suomalaisia järjestelmällisesti.

Verotusjärjestelmä muodostui keskiajalla hyvin kirjavaksi. Veroja kannettiin kruunulle, kirkolle, paikalliselle hallinnolle ja oikeudenkäytölle. Toisaalta myös verotuksen perusteet olivat moninaiset. Veroyksiköt, joiden mukaan veroja maksettiin, vaihtelivat alueesta ja ajankohdasta riippuen. Verot maksettiin veroesineinä eli veroparseleina.

1600-luku

Aatelistolle osoitetut läänitykset perustuivat verotuloihin. Veronkanto-oikeus muuttui 1600-luvun kuluessa perinnöllisten läänitysten sekä osto- ja panttiralssitilojen syntymisen kautta aateliston omistusoikeudeksi. Vuosisadan loppupuolella kruunu palautti itselleen veronkanto-oikeuden, minkä jälkeen talonpoika maksoi veronsa kruunulle aatelismiehen sijaan.

1772

Vuoden 1772 hallitusmuodossa hallitsijalle tuli oikeus päättää kruunun tulojen käytöstä maan hyödyksi ja parhaaksi aiemmin vakiintuneen kansan itseverotusoikeuden sijaan.



www.1809.fi

AUTONOMIAN AIKA

1809

Kun Suomi liitettiin autonomisena osana Venäjän keisarikuntaan, koko verotusjärjestelmä – maksettavat verot, veroperusteet ja verollepanot – jäi lähes täysin Ruotsin ajan mukaiselle käytännölle. Ruotsin kuninkaan käytännössä ratkaiseva valta valtiontalouden hoidossa sopi myös Aleksanteri I:lle, joka Porvoon valtiopäivillä muutti vanhaa käytäntöä sen verran, että lupasi valtion tulot käytettäväksi yksinomaan Suomen omiin tarpeisiin. Maaverot olivat edelleenkin tärkeitä veroja ja rinnalla kannettiin kruununkymmenyksiä, henkiveroja ja muita pienempiä veroja.

Vuonna 1809 perustettiin Suomen oma keskushallinto, jonka tehtäviin kuului myös verotuksen järjestäminen. Keisari allekirjoitti 18.8.1809 hallituskonseljin (vuodesta 1816 Keisarillisen Suomen senaatti) ohjesäännön, jolla perustettiin mm. valtiovarainministeriö. Valtiovarainministeriö jakautui finanssitoimituskuntaan ja kamaritoimituskuntaan. Finanssitoimituskunta hoiti valtion omaisuutta ja hallintoa sekä maan elinkeinoja. Kamaritoimituskunta piti huolen valtion verosaatavista ja kirjanpidosta, julkisten tilien tarkastuksesta sekä henkikirja- ja väkilukuluettelojen ylläpidosta.

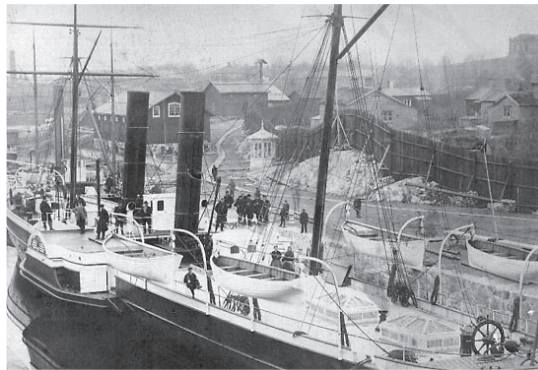


1840-luku

Ensimmäinen autonomian ajan huomattava verouudistus toteutettiin 1840-luvulla, kun monien kirjavien ja ikivanhojen verolukujen tilalle tuli käyttöön yksi ainoa veroluku, verorupla.

1860-1890

Toinen merkittävä uudistus verotuksessa autonomian ajalla oli kokonaistulon käsitteeseen ja veronmaksukykyyn perustuvan tuloverotuksen käyttöönotto. Toisin sanoen: mitä suuremmat tulot, sitä suuremmat verot. Tämä toteutui 1860-luvulla säädetyssä suostuntaverossa ja 1880-luvulla säädetyssä kunnallisverossa.



1.



2.

ITSENÄISYYDEN AIKA

1917

Suomi itsenäistyi vuonna 1917. Eduskunta hyväksyi heinäkuussa 1917 valtalain, jonka mukaan eduskunta on sisäpoliittisissa kysymyksissä korkein vallankäyttäjä Suomessa. Yhdessä valtalaki ja joulukuussa 1917 annettu Suomen itsenäisyysjulistus tarkoittivat korkeimman valtiovallan siirtämistä Suomen suuriruhtinaan vallan perineeltä Venäjän väliaikaiselta hallitukselta eduskunnalle.

1920

Autonomian ajalla toteutettu kunnallisveron muuttaminen tuloihin perustuvaksi lisäsi osaltaan halua uudistaa myös valtion verotusjärjestelmää. Vuonna 1920 säädettiin ensimmäinen tulo- ja varallisuusverolaki (TOL), joka koski valtionverotusta. Valtionverotuksen toimitti verolautakunta ja kunnallisverotuksen taksoituslautakunta.

Aina 1600-luvulta peräisin ollut leimaverotus jakautui vastikkeettomaan saantoon kohdistuvaan perintö- ja lahjaveroon sekä vastikkeelliseen luovutukseen kohdistuvaan leimaveroon.

1931

Verohintataksat lakkautettiin vuoden 1931 alusta, minkä jälkeen veroja ei voinut enää maksaa muutoin kuin rahana.

1941

Sota-ajan vauhdittamana helmikuussa 1941 tuli voimaan liikevaihtovero. Valtiovarainministeriön liikevaihtoverokonttorin alaisuuteen perustettiin liikevaihtoveroitoimistoja.

1943

Suomen ensimmäinen ennakkoperintälaki säädettiin vuonna 1943, ja sitä perusteltiin muun muassa sodasta johtuvalla verojen perinnän kehittämistarpeella.

Suomi jaettiin vuonna 1943 valtionverotusta varten veropiireihin ja lääninhallitukset alkoivat huolehtia veronkannosta. Tätä ennen veronkanto oli ollut kruununvoudin ja maistraattien vastuulla. Uudistuksen yhteydessä syntyi uusi ammattiryhmä: lääninverotarkastajat.

1960

Vuonna 1960 toteutui aina vuodesta 1926 alkaen vireillä ollut suuri välittömän verotuksen hallinnon uudistus, jonka seurauksena luovuttiin valtion ja kunnan verotuksen erillisyydestä. Verotuslain tullessa voimaan vuonna 1960 Suomeen perustettiin 215 veropiiriä ja niihin verotoimistot.



Valtion verolautakunnan ja kunnallisen taksoituslautakunnan sijaan tuli verolautakunta. Veromuistutukset käsitteli tutkijalautakunta. Jokaisessa kunnassa oli oma verolautakunta ja tutkijalautakunta. Verolautakunta teki muodollisesti kaikki verotuspäätökset. Samassa yhteydessä perustettiin myös lääninverotoimistot, joiden tehtävänä oli virka-alueellaan johtaa ja valvoa verotuslaissa mainittujen verojen ja maksujen määräämistä ja maksuunpanoa.



1970-luku

Verohallitus perustettiin vuonna 1970.

Useita laajoja, verotusjärjestelmää koskeneita uudistuksia valmisteltiin 1970-luvun kuluessa. Uusi tulo- ja varallisuusverolaki (TVL) tuli voimaan 1974. Asuntotulon verottamista koskenut laki annettiin vuonna 1973. Verovähennysjärjestelmää purettiin 1970- ja 1980-luvuilla. Puolisoiden ansiotulojen erillisverotukseen siirryttiin vuonna 1976.

Verotuksen atk-sovellusten suunnittelu- ja ohjelmointitehtävät siirrettiin valtion tietokonekeskuksesta 1.4.1974 perustettuun verohallinnon tietojenkäsittelykeskukseen (VHT).

Lääninverotoimistot muuttuivat lääninverovirastoiksi vuonna 1976.

Yksi suurimmista 1970-luvuilla valmistelluista ja toteutetuista uudistuksista koski veronkantoa. Verojen kanto oli hajallaan kolmen ministeriön alaisuudessa. Uusi veronkantolaki tuli voimaan vuoden 1979 alusta. Veronkanto siirtyi verohallinnon tehtäväksi ja toimintaa johti Verohallitus.



1980-luku

Kun 1970-luvun verouudistuksissa painopiste oli ollut henkilöverotuksessa, voidaan 1980-lukua pitää yritysverotuksen vuosikymmenenä, koska silloin toteutettiin useita yritysverotusta koskeneita uudistuksia. Veropohjan laajetessa yhteisöjen tuloverokanta aleni vuonna 1986 aiemmasta 43 prosentista 33 prosenttiin. Myyntivoittojen laaja veronalaisuus toteutettiin sekä henkilö- että yritysverotuksessa vaiheittain.

Vuoden 1989 alussa toteutettiin ns. kokonaisverouudistus. Keskeistä uudistuksessa oli, että veropohjaa laajennettiin verovähennysjärjestelmää karsimalla. Kaikkiaan 16 eri vähennystä poistettiin. Lisäksi progressiivista tuloveroasteikkoa alennettiin. Uutta laissa olivat myös yritysjärjestelyjä ja tulon ja menon jaksottamista koskeneet säännökset.



Ennakonpidätysuudistuksen viimeisenä vaiheena verovelvollisille lähetettiin vuonna 1989 verokortit, joihin oli laskettu kullekin henkilökohtaiset pidätysprosentit edellisen verotuksen tietojen perusteella. Veronmaksajat näkivät nyt ensimmäistä kertaa, kuinka suuren osuuden verotus tuloista vie.

Vuonna 1989 liikevaihtoverotoimistot lakkautettiin ja niiden tehtävät siirtyivät lääniverovirastoille.

1990-luku

Vuoden 1990 marraskuussa annettiin ”laki vuodelta 1989 toimitettavan verotuksen viivästymisestä johtuvista poikkeusjärjestelyistä”, jotta atk-vaikeuksista aiheutuneet aikataulumuutokset verotuksen valmistumiseen voitiin tehdä lainmukaisesti.

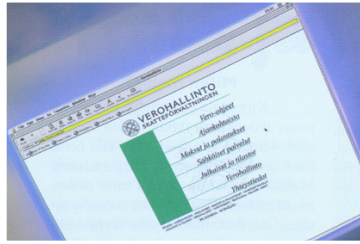
Verohallinto pani toimeen 1990-luvun alussa ne veropoliittiset ratkaisut, jotka lama aiheutti. Veroja kiristettiin, tuloveroasteikkoihin ei tehty inflaatiotarkistuksia ja liikevaihtoveroa sekä lähdeveroa nostettiin. Vuodesta 1992 lähtien palkansaajien veroja korotettiin myös ns. työllisyysverolla, joka seuraavina vuosina korvattiin työttömyysvakuutusmaksulla. Vuodesta 1993 alkaen palkansaajat maksoivat myös kolmen prosentin suuruista työeläkemaksua. Samaan aikaan yrityksiä pyrittiin tukemaan työllisyyden turvaamiseksi myös verotuksen keinoin. Esimerkiksi yksityisten työnantajien sosiaaliturvamaksua alennettiin.

Korkotulojen lähdeverojärjestelmä otettiin käyttöön vuoden 1991 alusta.

Vuoden 1993 iso verouudistus oli pääomaverouudistus. Silloin eriytettiin toisistaan pääoma- ja ansiotulojen verotus. Ansiotulojen verotus perustuu progressiiviseen veroasteikkoon. Pääomatuloja verotetaan kiinteän verokannan mukaan.

Katumaksu, kiinteistön harkintaverotus ja asuntotulon verotus poistuivat käytöstä, kun kiinteistöverolaki tuli voimaan vuonna 1993. Kiinteistöverosta tuli kokonaan kunnallinen vero.

Myös metsäverotuksessa tapahtui muutos vuonna 1993. Silloin luovuttiin pinta-alan perustuvasta verotuksesta ja siirryttiin todellisten metsätulojen verotukseen. Uudistukseen liittyi pitkä siirtymäaika.



www.vero.fi



Joulukuun alussa 1993 tuli voimaan verohallintolain muutos, joka vahvisti yksitasoisen alueverohallinnon. Lääninveroviraston toimialueeksi määriteltiin yksi tai useampi lääni. Verolautakunnat ja tutkijalautakunnat lakkautettiin. Verotuksen toimittaminen siirrettiin kaikilta osin verotoimistolle ja oikaisuvaatimusten käsittelyä varten perustettiin oikaisulautakunnat.

Vuodesta 1994 alkaen verohallinto saattoi maksuperustelain mukaan alkaa periä asiakkailtaan maksuja joistakin tarjoamista palveluista.

1.6.1994 siirryttiin arvonlisäverotukseen, jolla korvattiin entinen liikevaihtoverotus. Muutoksella ennakoitiin seuraavan vuoden alussa tapahtunutta EU-jäsenyyttä. Keskeistä uudistuksessa oli, että palvelut tulivat verotuksen piiriin.

EU-sisämarkkinatehtävien ja jäsenvaltioiden välisen yhteydenpidon hoitamista varten Verohallitukseen perustettiin marraskuussa 1994 yhteys- ja valvontayksikkö CLO (Central Liaison Office).

Vuoden 1996 alussa voimaan tullut uusi verotusmenettelylaki mahdollisti veroehdotuksen käyttöönoton. Uusi menettely alkoi aluksi kokeiluna 12 verotoimistossa eri puolilla Suomea ja laajeni myöhemmin pysyväksi menettelyksi koko maahan.

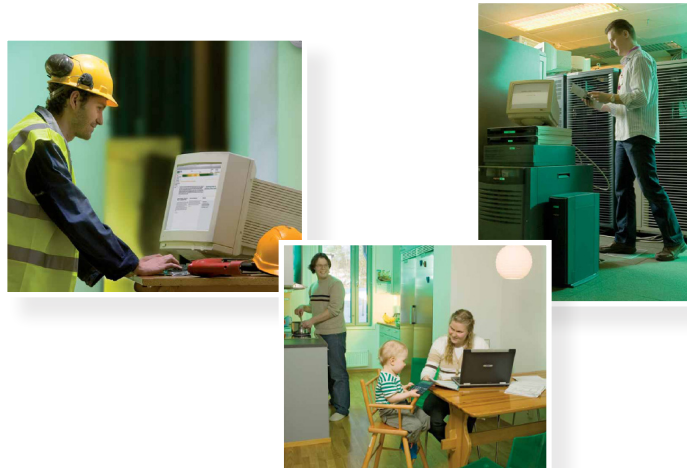
Ensimmäiset Tyvi-tiedonsiirrot toteutettiin alkuvuonna 1997 verohallinnon vastaanottamalla alv- ja työnantajailmoituksilla.

Vuonna 1997 otettiin käyttöön varainsiirtovero, joka korvasi vanhan leimaveron.

Lääninverovirastot muuttuivat 1.9.1997 verovirastoiksi lääniuudistuksen vuoksi.

Vuoden 1998 alussa perustettiin suuryritysten verotuksesta vastaava Konserniverokeskus.

Verohallinnon Internet-palvelu www.vero.fi avattiin kesäkuun alussa vuonna 1998.



2000-luku

Verohallinto selviytyi vuosituhannen vaihteeseen liittyvistä suurista tietojärjestelmämuutoksista ilman ongelmia.

Harmaan talouden torjuntaan panostettiin perustamalla eri hallinnonalojen yhteistyöprojekti Virke vuonna 2000.

Verohallinnon ja Patentti- ja rekisterihallituksen yhteinen YTJ-yritystietojärjestelmä otettiin käyttöön 1.4.2001.

Suomi siirtyi euron käyttöön vuonna 2002, mikä vaati verohallinnossa arviolta 300 henkilötyövuoden edestä muutostöitä tietojärjestelmiin. Markat esiintyivät aiempien vuosien muutosverotuksessa vielä vuoteen 2007 asti.

Puhelinpalvelu valtakunnallisissa palvelunumeroissa käynnistettiin 5.4.2004.

Pääoma- ja yritysverotusuudistus astui voimaan vuonna 2005. Keskeistä uudistuksessa oli se, että osinkotuloihin liittyvästä yhtiöveron hyvitysjärjestelmästä luovuttiin. Myös myyntivoittojen verotusta uudistettiin.

Palkka.fi-palvelu otettiin pilottikäyttöön syksyllä 2005. Kaikille asiakkaille se aukeni seuraavan vuoden helmikuussa.

Vuonna 2006 veroilmoitusta ei enää täytetty tammikuussa. Veroilmoituksen ja veroehdotuksen korvannut esitäytetty veroilmoitus tuli tarkistettavaksi kaikille luonnollisille henkilöille ensimmäisen kerran keväällä 2006.

Verokortti verkossa -palvelu oli rajoitetussa käytössä vuonna 2006. Varsinaisesti palvelu otettiin käyttöön seuraavana vuonna.

Varallisuusvero poistui käytöstä vuoden 2006 alusta.

Vuoden 2007 alussa voimaan tullut lakimuutos antoi Verohallitukselle mahdollisuuden siirtää töiden tasaamiseksi henkilöverotuksen verovelvollisryhmän verotuksen toisen viraston alueelle. Niinpä noin 150 000 vantaalaisen palkan- ja eläkkeensajan verotus siirrettiin Lappiin, Savoan ja Kainuuseen.

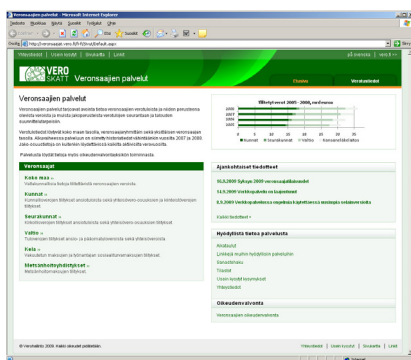
Vuoteen 2008 mennessä toiminnot järjestettiin kaikissa verovirastoissa asiakasryhmittäin. Jokaisessa virastoissa oli yksi yhteisöasiakkaita palveleva yritysverotoimisto ja henkilö- ja yrittäjäasiakkaita palvelevia verotoimistoja.



Veroilmoitus verkossa -palvelu avattiin keväällä 2008, jolloin esitetyt veroilmoituksen tietoja saattoi ensimmäistä kertaa korjata verkkopalvelun kautta. Ensimmäisenä sähköisesti ilmoitettavana tietona olivat matkakulut.

Verohallinto-niminen viranomainen perustettiin 1.5.2008 yhdistämällä verovirastot ja Verohallitus yhdeksi viranomaiseksi. Verohallituksen keskusvirastoasema lakkasi. Veronkanto ja perintä keskitettiin valtakunnalliseen Veronkantokeskukseen ja verosiamiesten toiminta valtakunnalliseen Veronsaajien oikeudenvälontayksikköön. Organisaation kehittämistä jatketaan niin, että 1.5.2010 yhteisöverotus ja verotarastus keskitetään valtakunnallisiksi toimintoiksi.

Veronsaajille (valtio, kunnat, seurakunnat, Kela, metsänhoitoyhdistykset) suunnattu Veronsaajien verkkopalvelu avattiin keväällä 2009. ■



Lähdeluettelo

"Verot verta joivat – vai joivatko?" -tutkimushankkeen esittelymateriaali. Turun yliopisto, historian laitos.

Lehtinen Anja: Karhun palveluksessa – Verohallituksen 25 vuotta 1970-1995. Helsinki 1995.

Www.1809.fi -sivusto

Verolainsäädäntö

Verohallinnon vuosikertomukset

Verohallinnon henkilöstölehti Otso

Kuvat: Verohallinnon kuva-arkisto, ellei toisin mainita.